



Pack
5

Ferrari

250 GTO



Ferrari

250 GTO

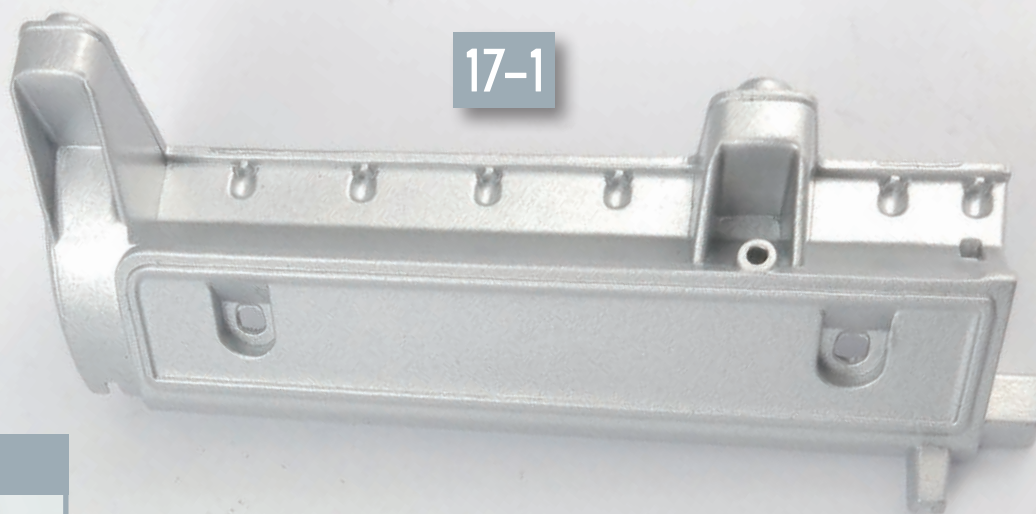
組み立てガイド

-
- | | | |
|----------------|---------------------|------|
| STAGE17 | エンジンブロック・左 | P.65 |
| STAGE18 | エンジンブロック・下部 | P.69 |
| STAGE19 | 下部パネルおよびその他のコンポーネント | P.73 |
| STAGE20 | ボディのフロントセクション | P.77 |



エンジンプロック・左

左側のシリンダーブロックをエンジンプロックに取り付ける。3つのキャブレターで2つのエンジンプロックを結合しよう。



17-1

ネジC×8



パーツリスト

17-1 エンジンプロック左側

ネジ類

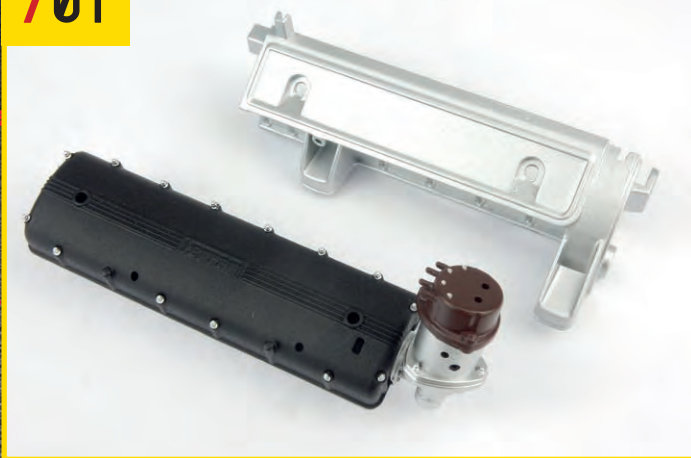
ネジC (M2.3×4mm) ×8

(1本は予備。残りのネジ2本を **STAGE 18** で使用する)

ヒント ●ネジは穴に対して真っ直ぐに当てて締め込む。斜めに締めると、途中で締められなくなる場合がある。●金属製パーツのネジを締める際、途中で硬くなったらネジを緩め、削れて出たカスを取り除くと締めやすくなる。●ネジを締めにくい場合は、あらかじめ各パーツにネジを締めるかタップすることにより、ネジの溝を作っておくとよい。●ネジの先端に市販のミシンオイルなどを少量付けると締めやすくなるので試してみよう。●プラスチック製パーツにネジを締める場合は、締め過ぎるとパーツが割れたり、ネジの溝が崩れて締まらなくなる場合がある。パーツ同士がある程度固定されたら、締めるのをやめる。●パーツが外れやすい場合は、酢酸ビニル系が合成ゴム系の接着剤を使うとよい。瞬間接着剤は、乾燥すると周囲が白くなる(白化する)ことがあるので注意しよう。

STAGE 17

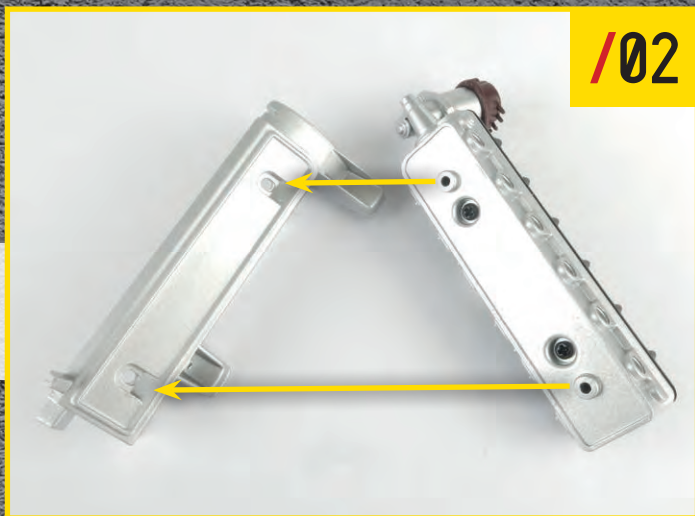
/01



写真のように向きを確認して、2つを合わせる。

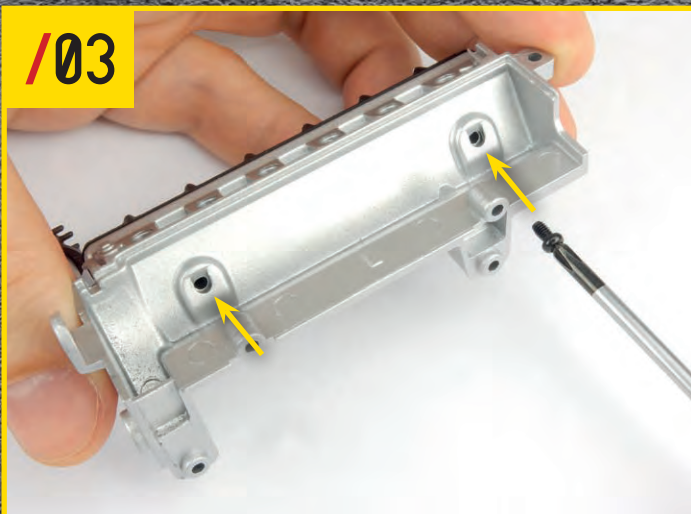
STAGE 16 で組み立てた左側のシリンダーブロックと17-1 (エンジンブロック左側) を用意する。

/02



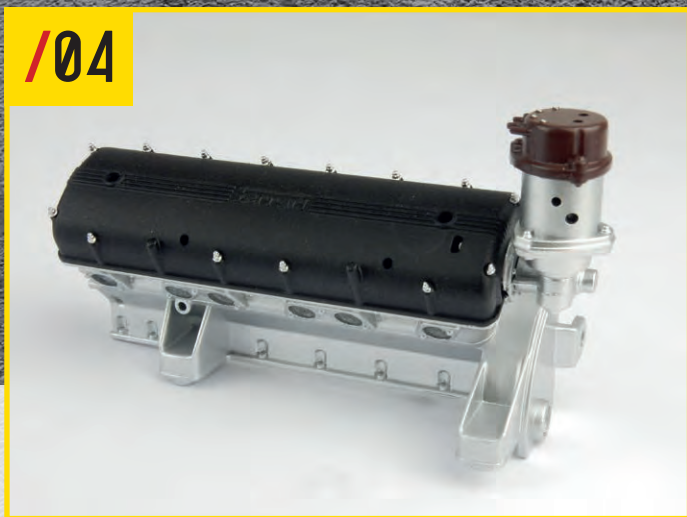
ネジC2本で固定する。

/03



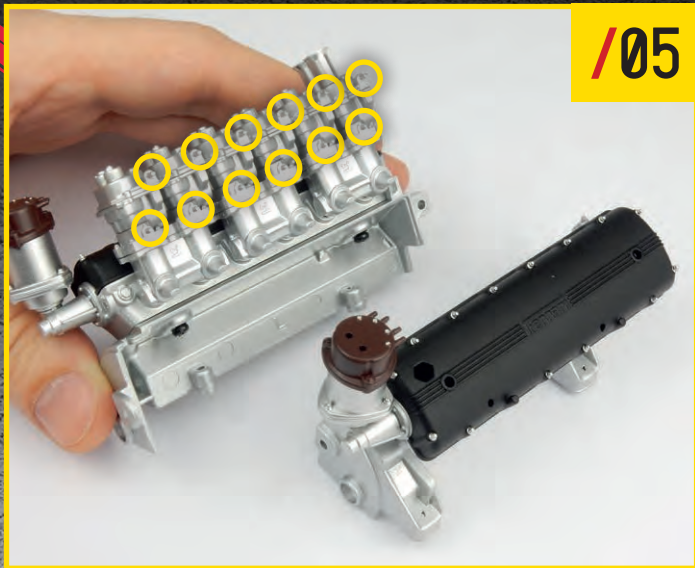
2つのパーツが写真のように正しく固定されているか確認しよう。

/04





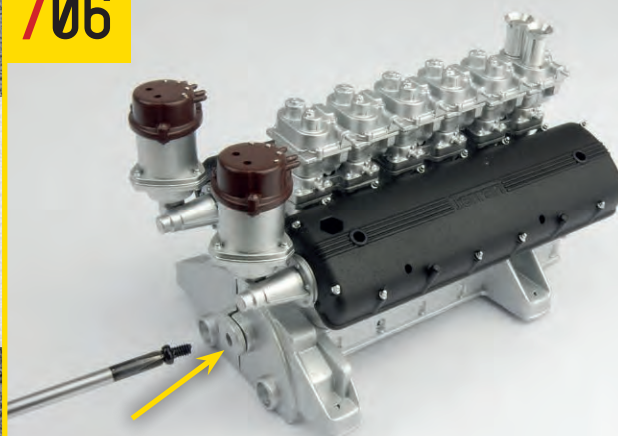
/05



3つのキャブレターを用意する。左側のシリンダーブロックに取り付ける前に、キャブレターの向きに注意する。キャブレターランペットは、組み立て中に傷がつかないように、一時的に取り外しておく。キャブレターの側面には(黄色の円に囲まれた部分に)ピンがあるが、これらは右側のシリンダーブロックの方に向いている。

エンジンブロックに取り付ける。写真のような向きになっているか確認して、ネジCで固定する。

/06



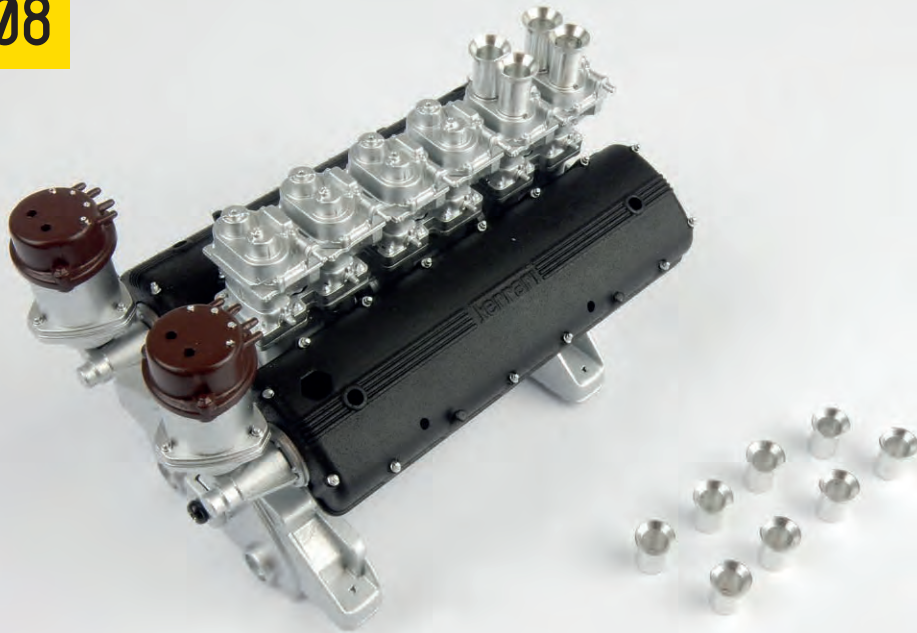
反対側もネジCで固定する。

/07

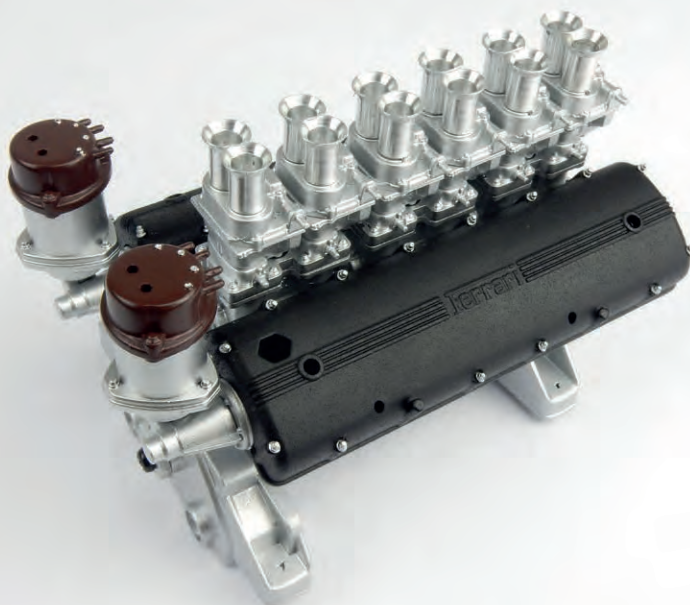




/08



17/05で一時的に取り外したキャブレターランペットを元の位置に戻す。

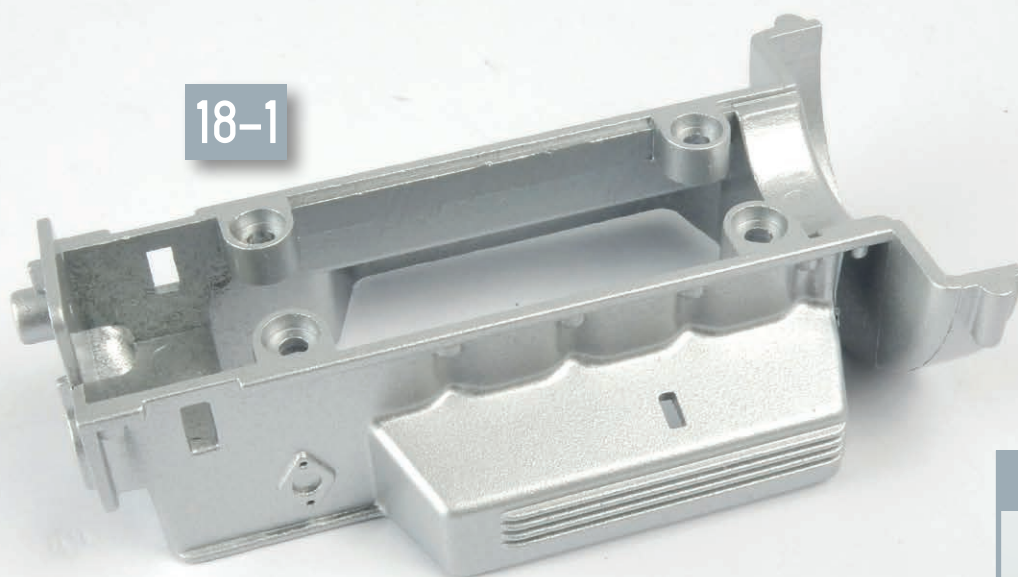


STAGE 07 の完成

次回も引き続きエンジンを組み立てていく。

エンジンブロック・下部

この組み立て段階では、ギアボックスクラッチハウジングアセンブリをエンジンブロックに取り付けます。次に、エンジンブロックをその下部セクションと組み合わせます。



ネジC×5



パーツリスト

18-1 エンジンブロック下部

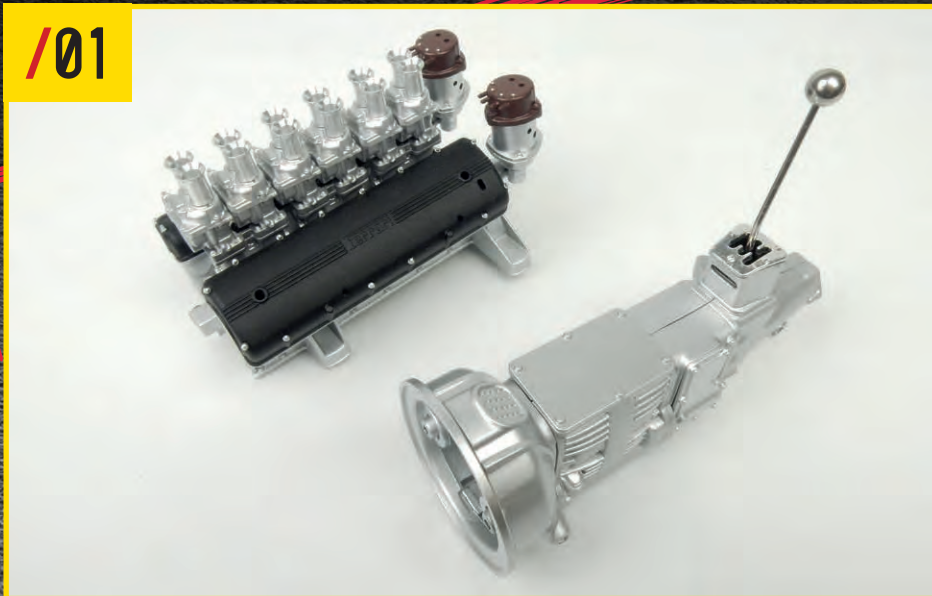
ネジ類

ネジC (M2.3×4mm) ×5 (1本は予備)

ヒント ●ネジは穴に対して真っ直ぐに当てて締め込む。斜めに締めると、途中で締められなくなる場合がある。●金属製パーツのネジを締める際、途中で硬くなったならネジを緩め、削れて出たカスを取り除くと締めやすくなる。●ネジを締めにくい場合は、あらかじめ各パーツにネジを締めるかタップすることにより、ネジの溝を作っておくとよい。●ネジの先端に市販のミシンオイルなどを少量付けると締めやすくなるので試してみよう。●プラスチック製パーツにネジを締める場合は、締め過ぎるとパーツが割れたり、ネジの溝が崩れて締めなくなる場合がある。パーツ同士がある程度固定されたら、締めるのをやめる。●パーツが外れやすい場合は、酢酸ビニル系が合成ゴム系の接着剤を使うとよい。瞬間接着剤は、乾燥すると周囲が白くなる(白化する)ことがあるので注意しよう。

STAGE 13

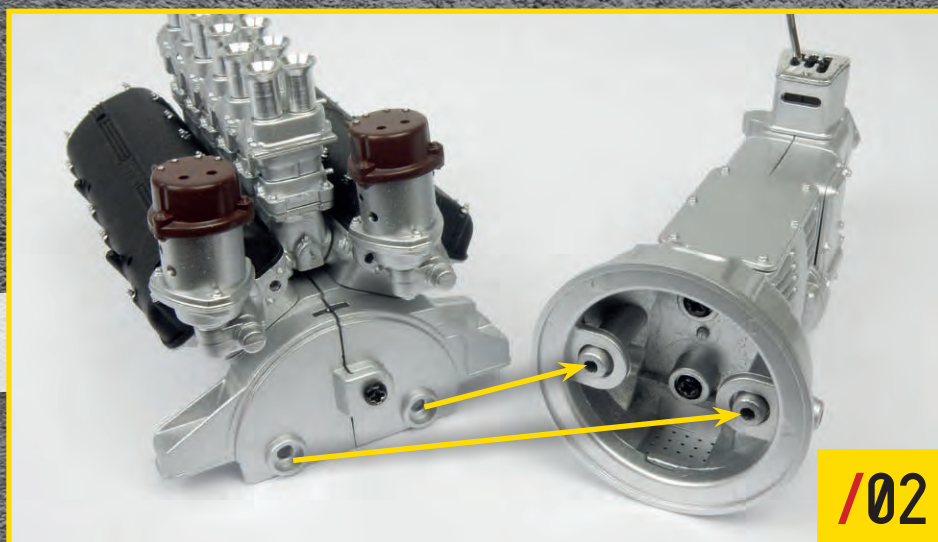
/01



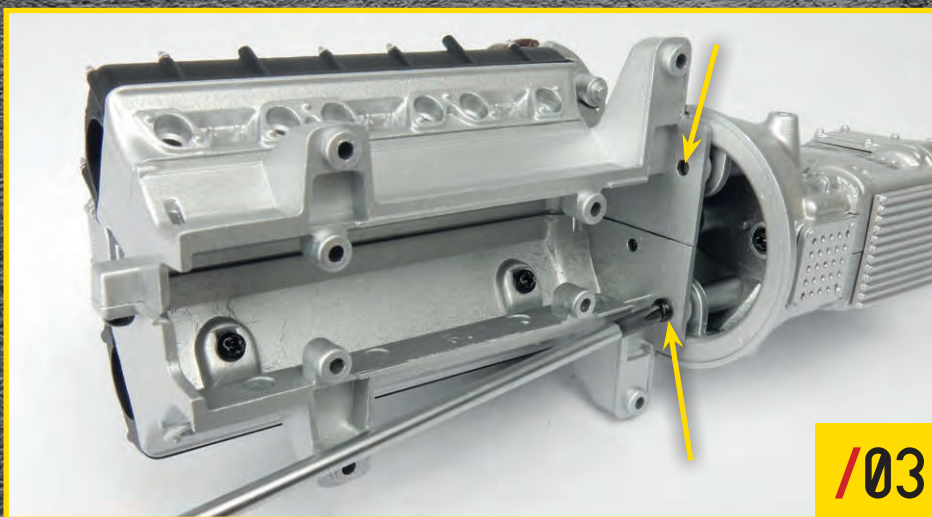
STAGE 11、STAGE 12、STAGE 13、STAGE 14

で組み立てたエンジンブロックとギアボックスクラッチハウジングを用意する。

写真のように2つのパーツの向きを合わせる。



/02

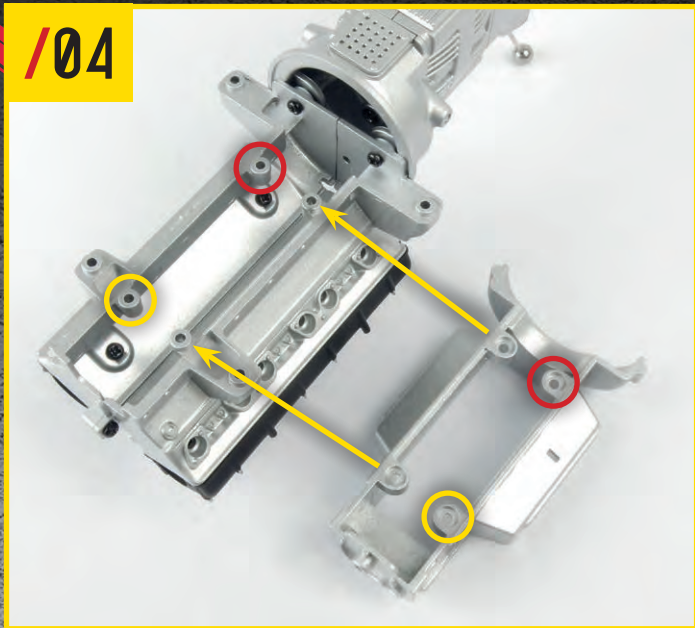


STAGE 17 に付いていたCネジC2本で固定する。

/03

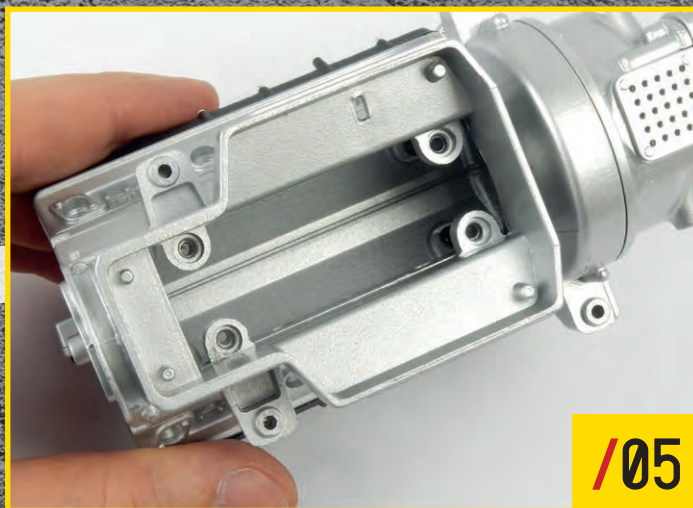


/04



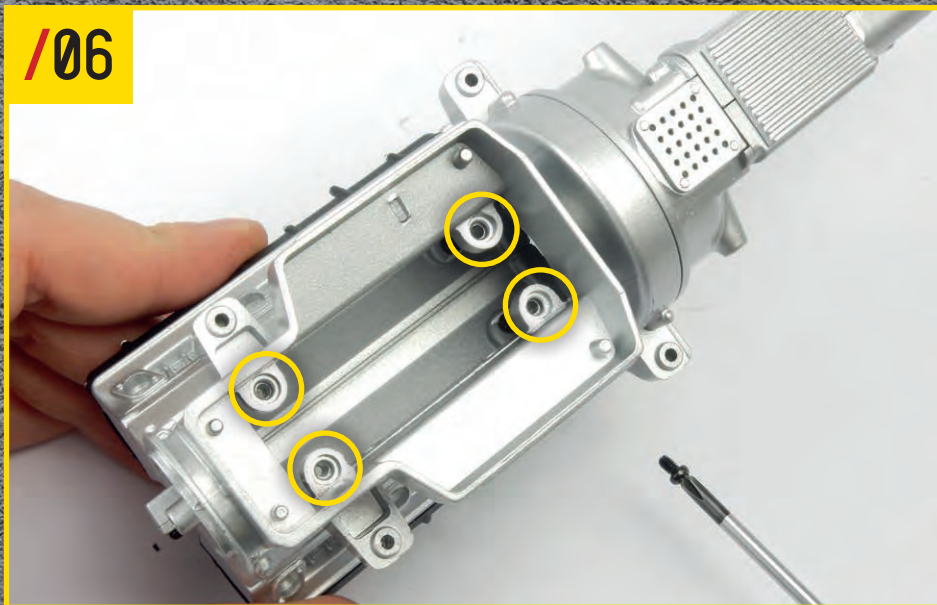
18-1 (エンジンブロック下部)を、写真のように合わせる。

写真のようになっているか再確認する。

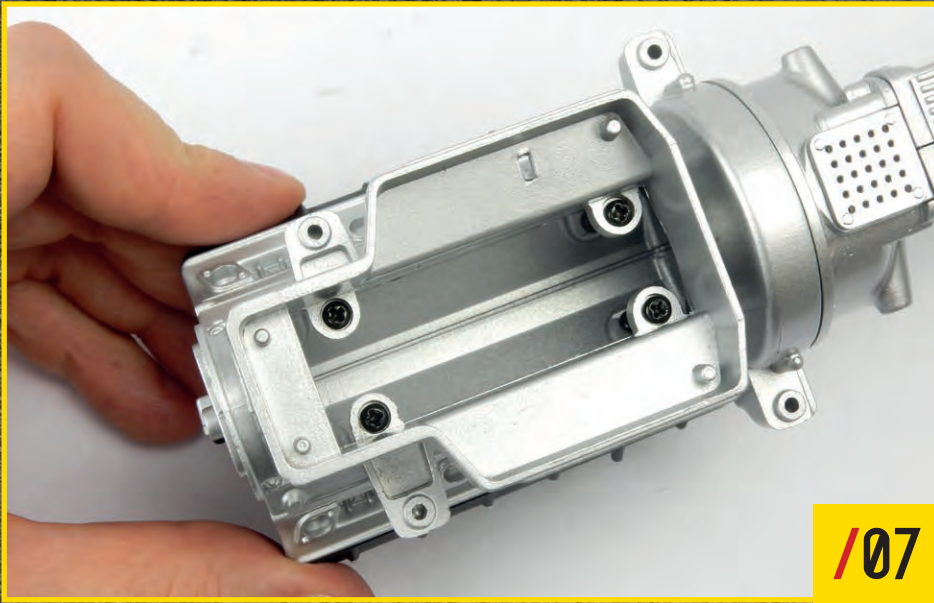


/05

/06



今回付属のネジC4本を使う。



4本のネジでエンジンブロックが下部にしっかりと固定されていればOKだ。



STAGE18 の完成
エンジンがここまで仕上がった。

下部パネルおよび その他のコンポーネント

エンジンプロックの下部パネルと4つのシリンダーヘッドノブをエンジンプロックに取り付けよう。今回使わなかったパーツは大切に保管しておくこと。



19-1



19-2



19-3



19-4

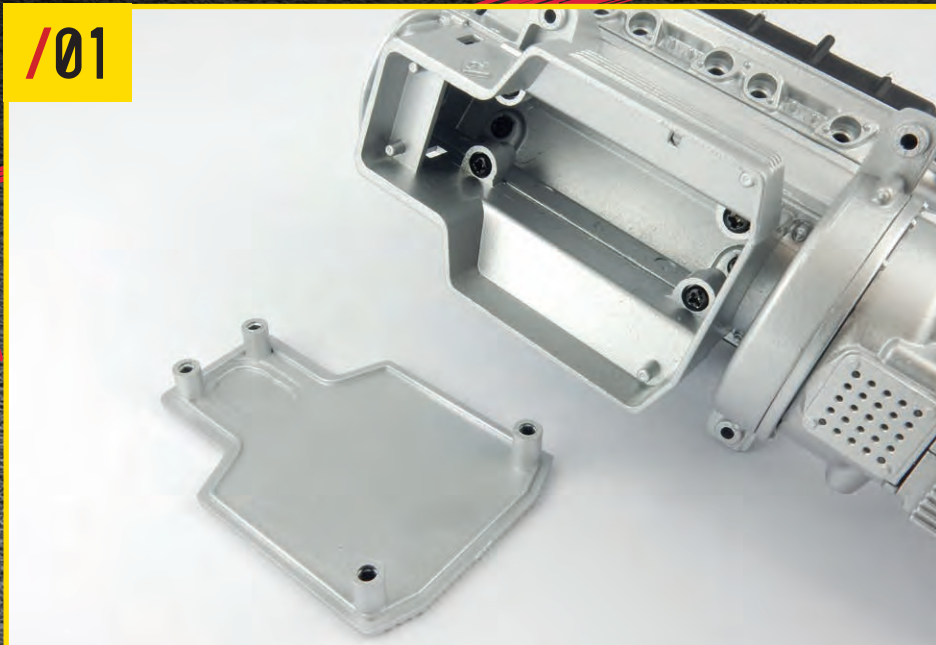
パーツリスト

- 19-1 エンジンプロックの下部パネル
- 19-2 シリンダーヘッドノブ
- 19-3 ディストリビューターパーツ
- 19-4 ディストリビューターキャップコネクター

ヒント ●ネジは穴に対して真っ直ぐに当てて締め込む。斜めに締めると、途中で締められなくなる場合がある。●金属製パーツのネジを締める際、途中で硬くなったらネジを緩め、削れて出たカスを取り除くと締めやすくなる。●ネジを締めにくい場合は、あらかじめ各パーツにネジを締めるかタップすることにより、ネジの溝を作っておくとよい。●ネジの先端に市販のミシンオイルなどを少量付けると締めやすくなるので試してみよう。●プラスチック製パーツにネジを締める場合は、締め過ぎるとパーツが割れたり、ネジの溝が崩れて締まらなくなる場合がある。パーツ同士がある程度固定されたら、締めるのをやめる。●パーツが外れやすい場合は、酢酸ビニル系が合成ゴム系の接着剤を使うとよい。瞬間接着剤は、乾燥すると周囲が白くなる(白化する)ことがあるので注意しよう。

STAGE 19

/01



エンジンブロックと19-1(下部パネル)を用意する。

/02

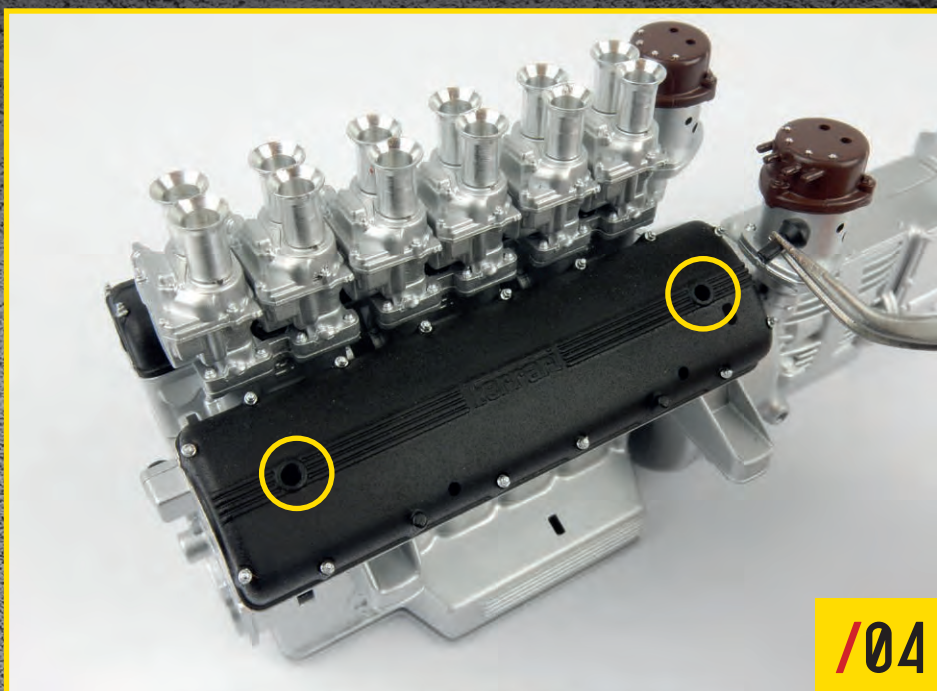


軽く押すようにして、19-1(下部パネル)をエンジンブロックに取り付ける。写真のように向きを合わせる。

/03



カッターナイフなどで、19-2(シリンダーヘッドノブ)4つをそれぞれ切り外す。



左側のシリンダーヘッドの穴(写真の黄色の円で囲まれた部分)に2つのノブを挿入する。



同じように、残り2つのノブを右側のシリンダーヘッドに挿入する。



STAGE19 の完成

4つのノブを挿入した2つのシリンダーヘッドが写真のように仕上がった。残りの19-3(ディストリビューターパーツ)と19-4(ディストリビューターキャップコネクター)は

STAGE20 で組み立てる。

ボディの フロントセクション

エンジンプロックを引き続き組み立てていく。ボディのフロントセクションはまだ使わないので、大切に保管しておこう。

20-1



パーツリスト

20-1 ボディのフロントセクション

ヒント ●ネジは穴に対して真っ直ぐに当てて締め込む。斜めに締めると、途中で締められなくなる場合がある。●金属製パーツのネジを締める際、途中で硬くなったらネジを緩め、削れて出たカスを取り除くと締めやすくなる。●ネジを締めにくい場合は、あらかじめ各パーツにネジを締めるかタップすることにより、ネジの溝を作っておくとよい。●ネジの先端に市販のミシンオイルなどを少量付けると締めやすくなるので試してみよう。●プラスチック製パーツにネジを締める場合は、締め過ぎるとパーツが割れたり、ネジの溝が崩れて締まらなくなる場合がある。パーツ同士がある程度固定されたら、締めるのをやめる。●パーツが外れやすい場合は、酢酸ビニル系が合成ゴム系の接着剤を使うとよい。瞬間接着剤は、乾燥すると周囲が白くなる(白化する)ことがあるので注意しよう。

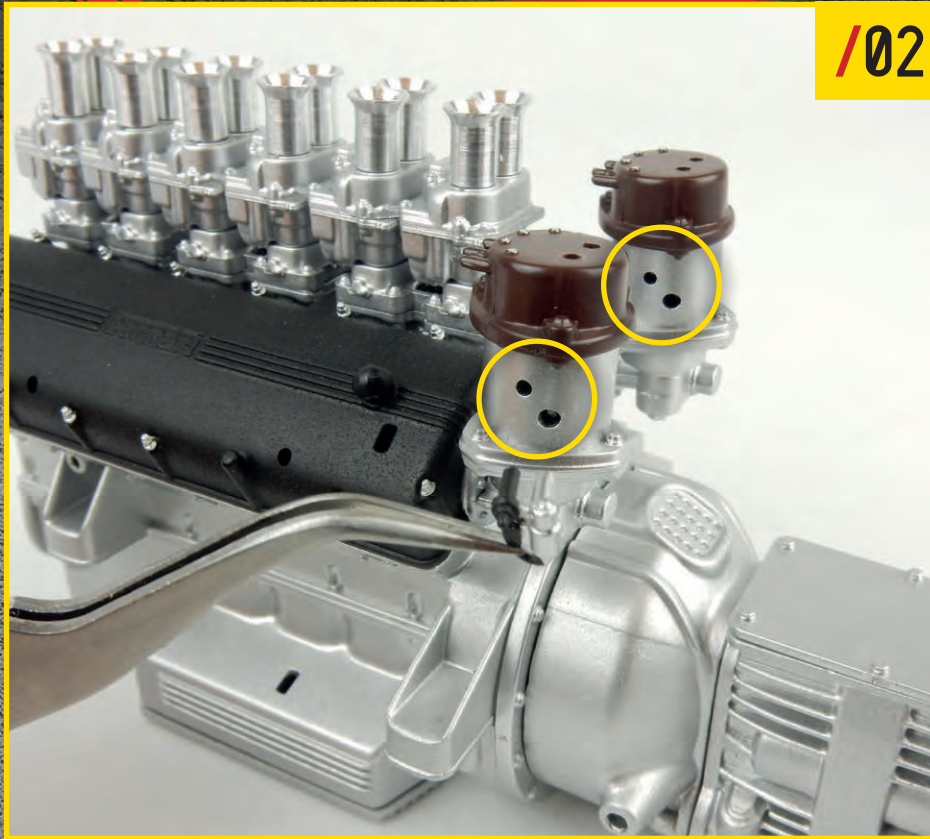
/01



STAGE 19 で受け取った 19-3 (ディストリビューターパーツ) 2つを用意する。



/02

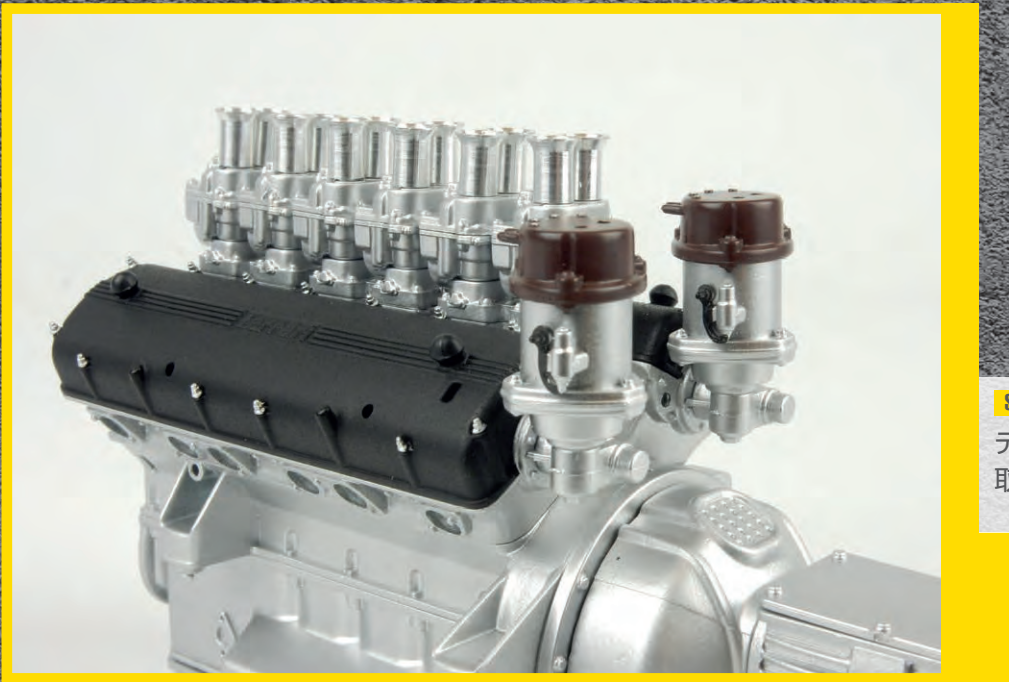


ピンセットで、19-3(ディストリビューターパーツ)をディストリビューターの穴(写真の黄色の円で囲まれた部分)に軽く押し込む。

2つのパーツが、写真のように正しく取り付けられているか確認しよう。

/03





STAGE 20 の完成

ディストリビューターパーツが正しく
取り付けられたエンジンブロック。