

Build your own Ford **Mustang** 1967 SHELBY GT-500™

第7回配本

7



METAL BODYWORK
SCALE **1:8**





第7回配本 組立内容

STAGE 50	フロアマットを作る	210
STAGE 51	後部座席ベースを作る.....	215
STAGE 52	後部荷台を作る.....	219
STAGE 53	左後部トリムパネル部分を作る	223
STAGE 54	左後部アッパートリムパネル部分を作る	227
STAGE 55	後部キャビンパーティションを作る	231
STAGE 56	トランクカバーを作る	235
STAGE 57	後部座席を作る.....	239



フロアマットを作る

このステージのパーツ

50-1 前部フロアマット

50-2 後部フロアマット

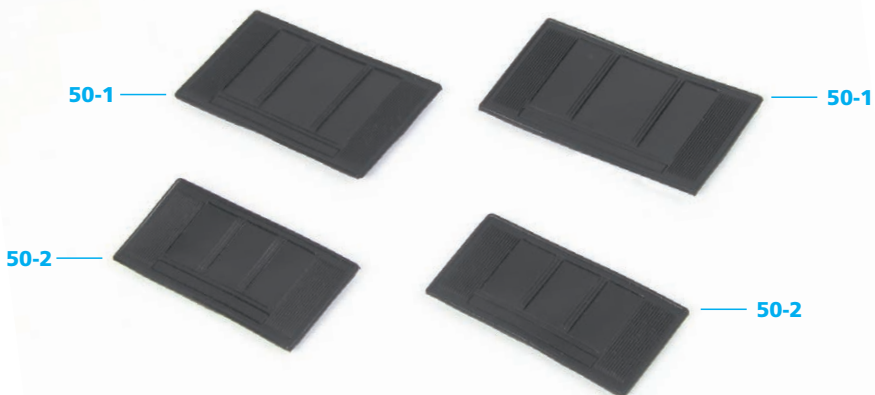
パーツ取扱いの注意

それぞれのステージで組み立てに使用する部品も、後のステージで使用するまで保管しておく部品も、取り扱いには十分に注意して下さい。パーツによってはとても壊れやすいものもあります。また傷がついたり塗装が剥げたりしないように取扱いに注意して下さい。

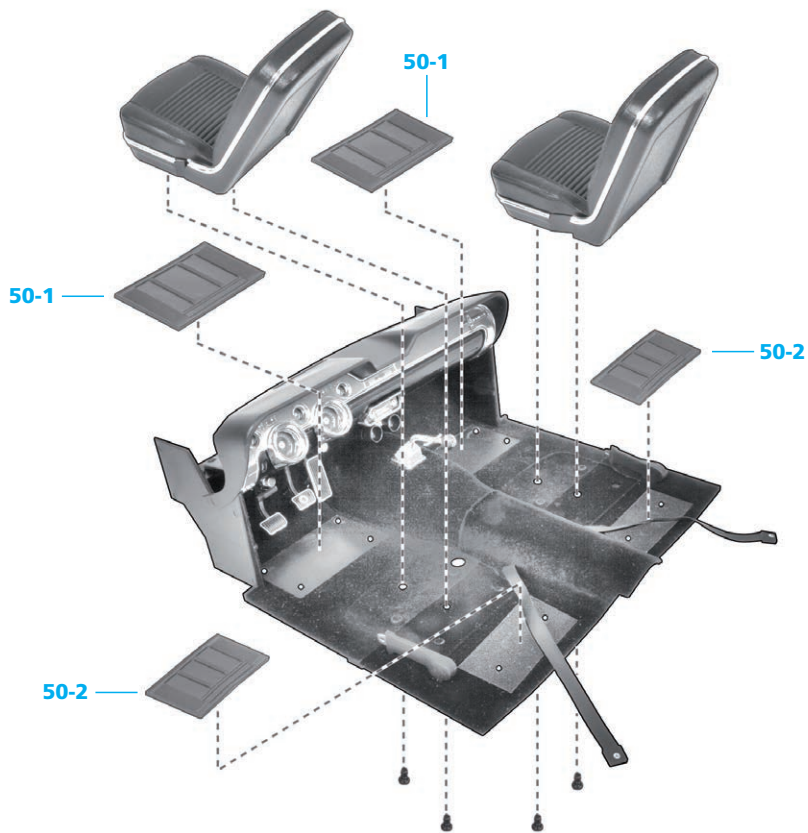
スペアパーツ

いくつかのビスなど、スペアパーツが提供される場合があります。それらは後で探しやすいようにパーツ記号を記したプラスチックバッグなどに入れて保管しておきましょう。

このステージのパーツ



組み立てレイアウト図



注：各パーツの色は写真のものと異なることがあります。

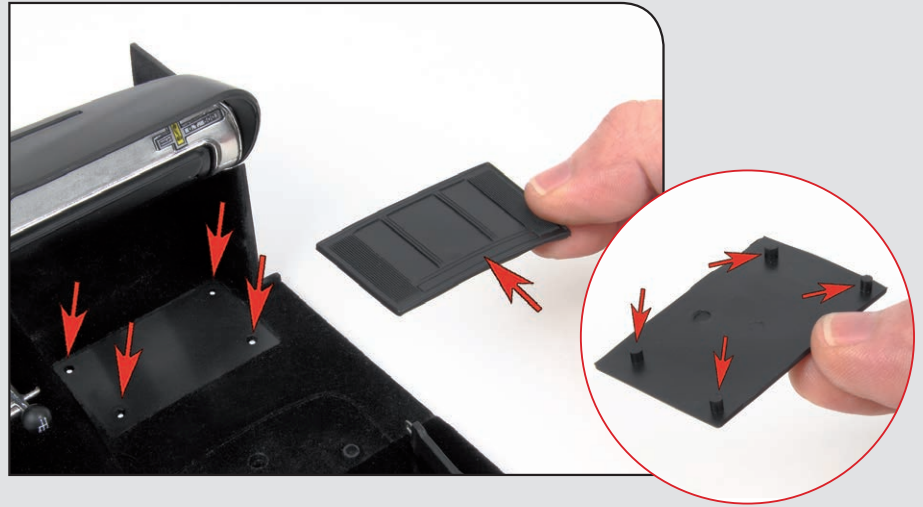


Step 50-A

前部フロアマット (50-1) の1つを取り出し、写真のようにそれを持って、裏面の突起部 (挿入写真) をフロントフロアの助手席側にある矢印で示された穴に合わせます。

※フロアマット取付部のグレー部分は、実物パーツでは全体に黒の植毛がされています。

※フロアマットの突起部が穴に挿入しづらい場合は、穴を丸ヤスリ等で黒の植毛を削り落としてください。



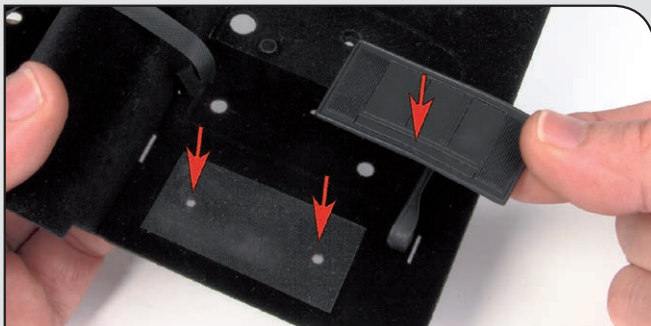
Step 50-B

フロアマットを写真のように押し込みます。



Step 50-C

もう1つのフロアマットも同様に運転席側に設置します。

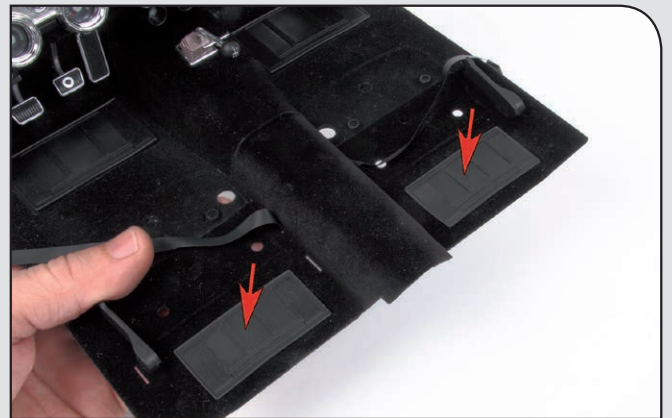


Step 50-D

同様に後部フロアマット (50-2) の裏側の突起部を後部フロアの助手席側にある指示された穴に合わせ押し込みます。

※後部フロアマットには左右があります。裏面突起部の中央側が太く、外側が細くなっています。

※フロアマットの突起部が穴に挿入しづらい場合は、穴を丸ヤスリ等で広げてください。



Step 50-E

もう1つの後部フロアマットも後部フロアの運転席側の所定の場所に設置します。



Step 50-F

20で組み立てた助手席の裏側にある2つの突起部（「R」と印が付いている）を助手席側フロアの2つの穴に合わせます。



Step 50-G

助手席を所定の位置に置きます。



Step 50-H

助手席を保持しながらフロアを裏返します。前号49号に同梱されている2本のMP01ビス(49-4)でシートを固定します。



Step 50-I

5号で組み立てた運転席の裏側にある突起部を同様に運転席側フロアの所定の穴に挿入します。



Step 50-J

ステップHと同様に2本のMP01ビス(49-4)でシートを固定します。



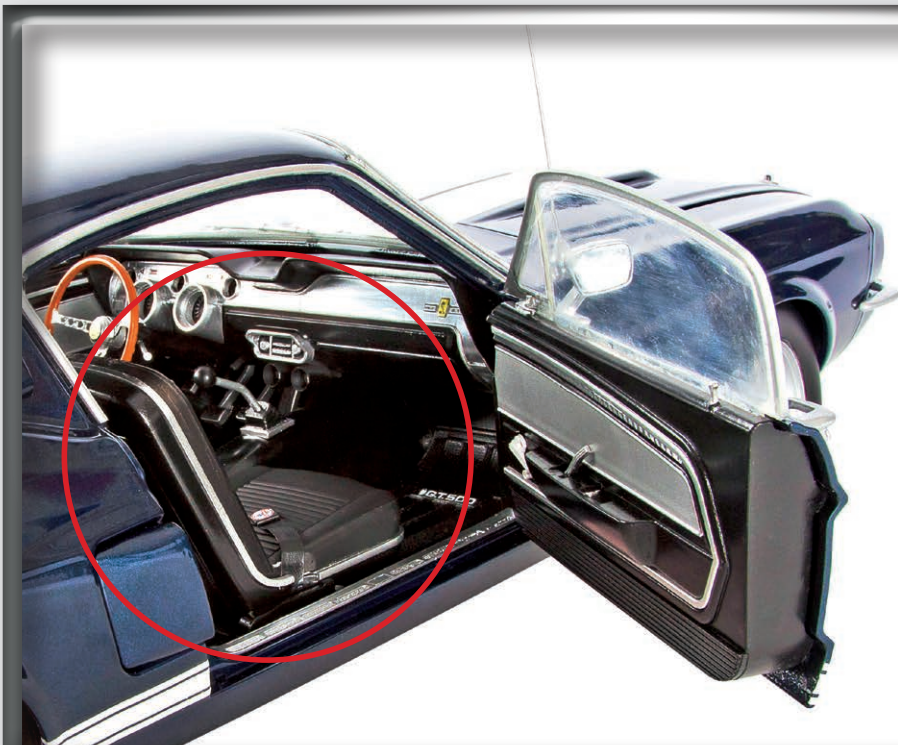
Step 50-K

シートベルトの自由端をバックルの上に置きます。



Step 50-L

写真はこのステージが完了した状態です。



STAGE COMPLETE

注:ここに示されているモデルはプロトタイプです。



後部座席ベースを作る

このステージのパーツ

51-1 後部座席ベース

51-2 ビス2.3×4mm
(MP01)×4

パーツ取扱いの注意

それぞれのステージで組み立てに使用する部品も、後のステージで使用するまで保管しておく部品も、取り扱いには十分に注意して下さい。パーツによってはとても壊れやすいものもあります。また傷がついたり塗装が剥げたりしないように取扱いに注意して下さい。

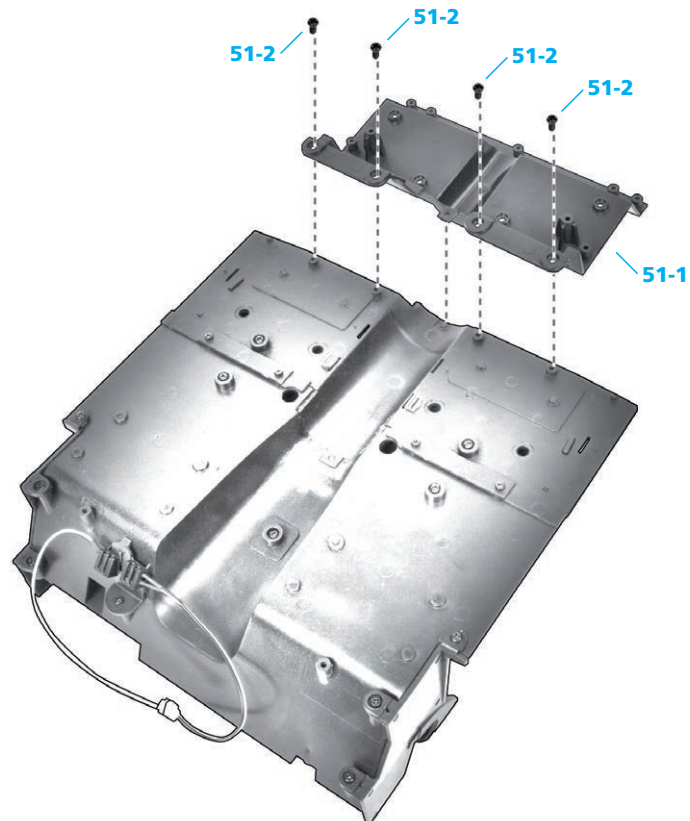
スペアパーツ

いくつかのビスなど、スペアパーツが提供される場合があります。それらは後で探しやすいようにパーツ記号を記したプラスチックバッグなどに入れて保管しておきましょう。

このステージのパーツ



組み立てレイアウト図

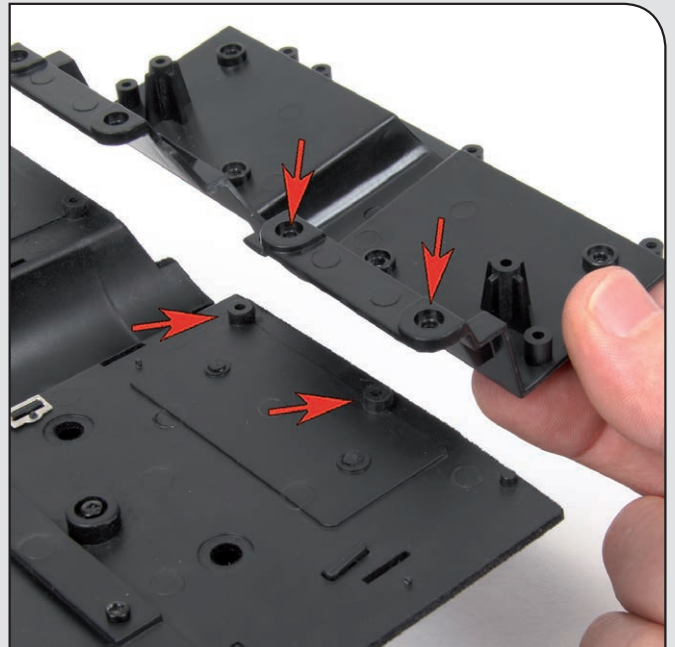


注：各パーツの色は写真のものと異なることがあります。



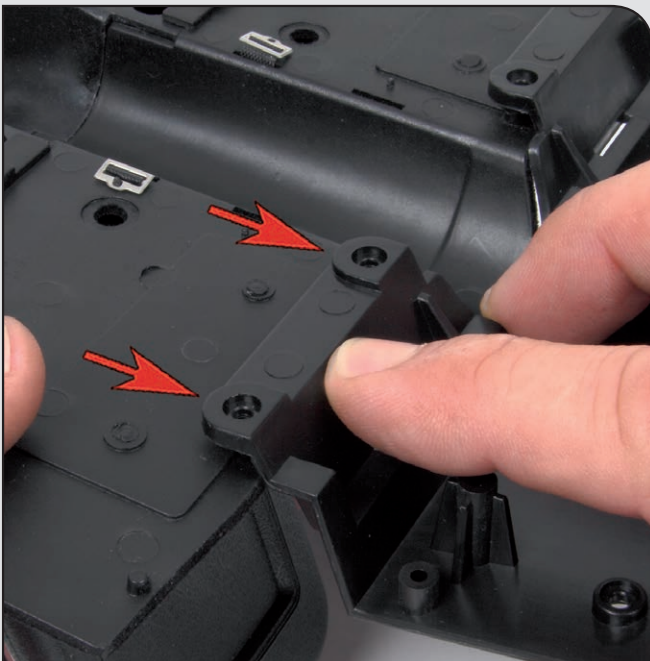
Step 51-A

組み立てたキャビンフロアを裏返しにして、写真のように後部座席ベース(51-1)の裏面端を合わせます。



Step 51-B

矢印で示された後部座席ベースの穴をキャビンフロアの対応する突起部に合わせます。



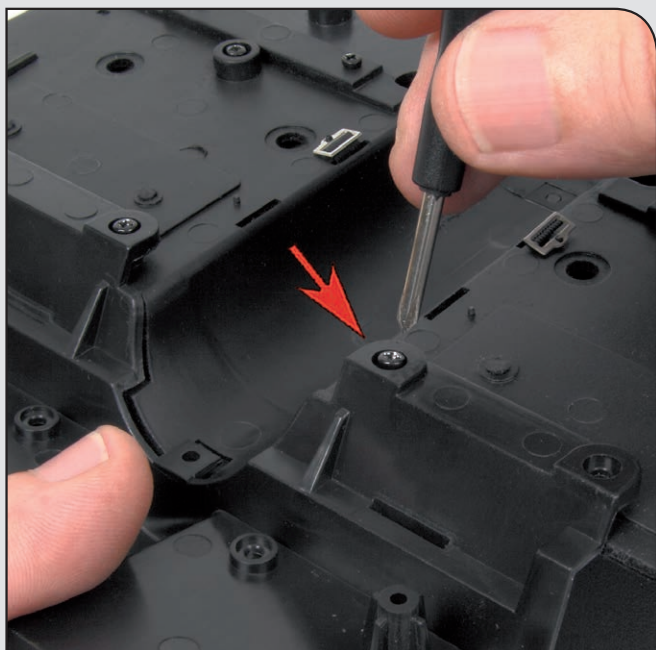
Step 51-C

キャビンフロアの突起部を後部座席ベースの穴に差し込みます。



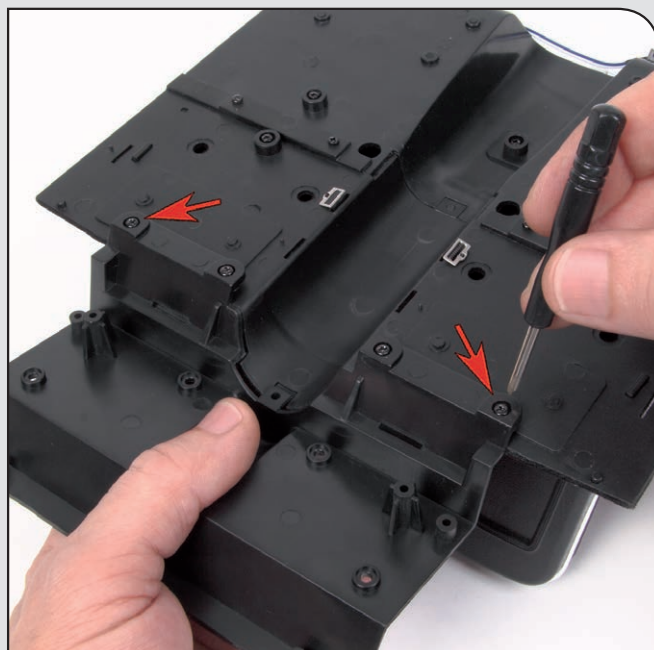
Step 51-D

矢印で示されたミッショントンネルに近い方の穴をMP01のビス(51-2)で仮締めし、後部座席ベースフロアにゆるく固定します。



Step 51-E

もう片方のトランスミッショントンネルに近い方の穴も同様に仮締めします。



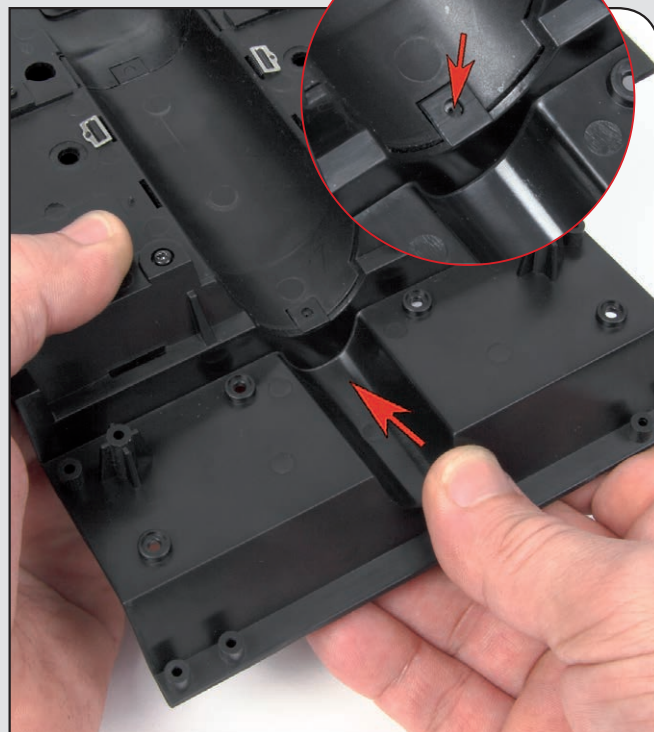
Step 51-F

次に外側の残りの2つの穴を仮締めます。



Step 51-G

後部座席ベースの中央部には、キャビンフロアの対応する突起部の上に収まる穴が付いたツバがあります。



Step 51-H

写真のように、ツバの穴を突起部に慎重にはめ込みます。その後で後部座席ベースをキャビンフロアに固定している4本のビスをすべて締めます。



Step 51-I

写真は後部座席ベースをキャビン
フロアに取り付けたところです。



STAGE COMPLETE



注:ここに示されているモデルはプロトタイプです。



後部荷台を作る

このステージのパーツ

52-1 後部荷台プラットフォーム

52-2 ビス2.3×4mm
(MP01)×3

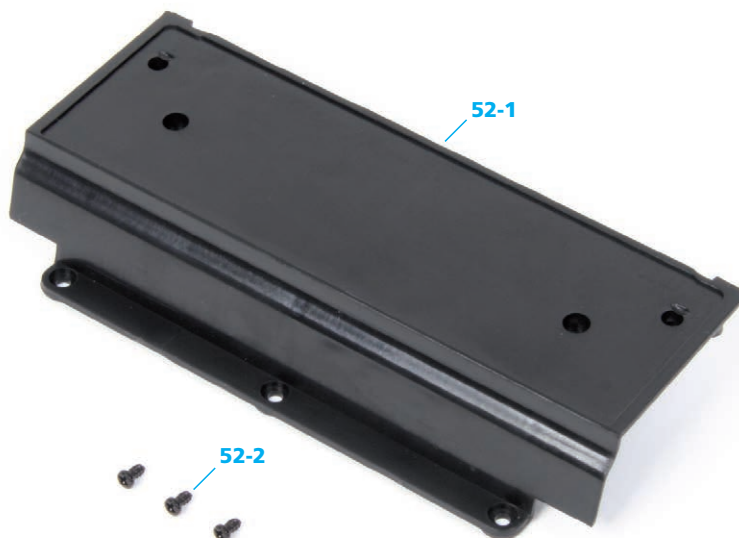
パーツ取扱いの注意

それぞれのステージで組み立てに使用する部品も、後のステージで使用するまで保管しておく部品も、取り扱いには十分に注意して下さい。パーツによってはとても壊れやすいものもあります。また傷がついたり塗装が剥げたりしないように取扱いに注意して下さい。

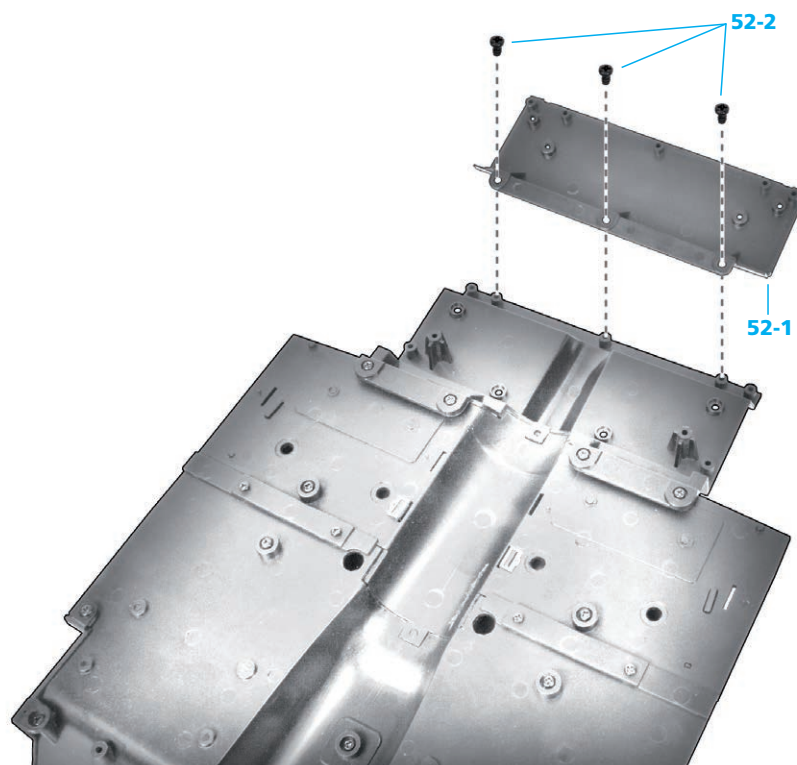
スペアパーツ

いくつかのビスなど、スペアパーツが提供される場合があります。それらは後で探しやすいようにパーツ記号を記したプラスチックバッグなどに入れて保管しておきましょう。

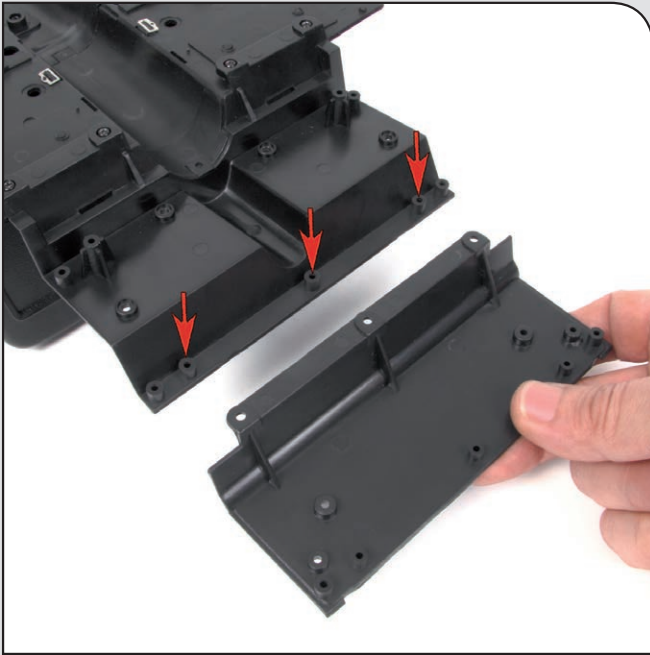
このステージのパーツ



組み立てレイアウト図

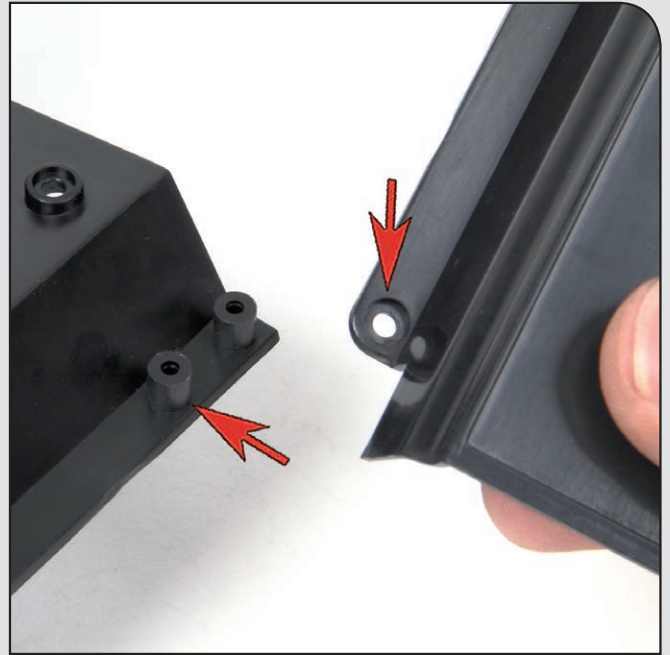


注：各パーツの色は写真のものと異なることがあります。



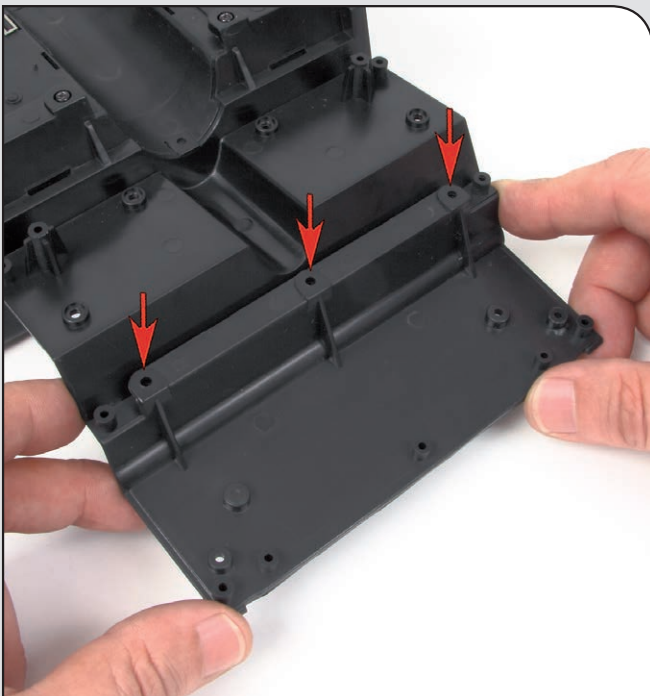
Step 52-A

キャビンフロアを裏返して置き、後部荷台プラットフォーム(52-1)を写真のように後ろに持っていきます。



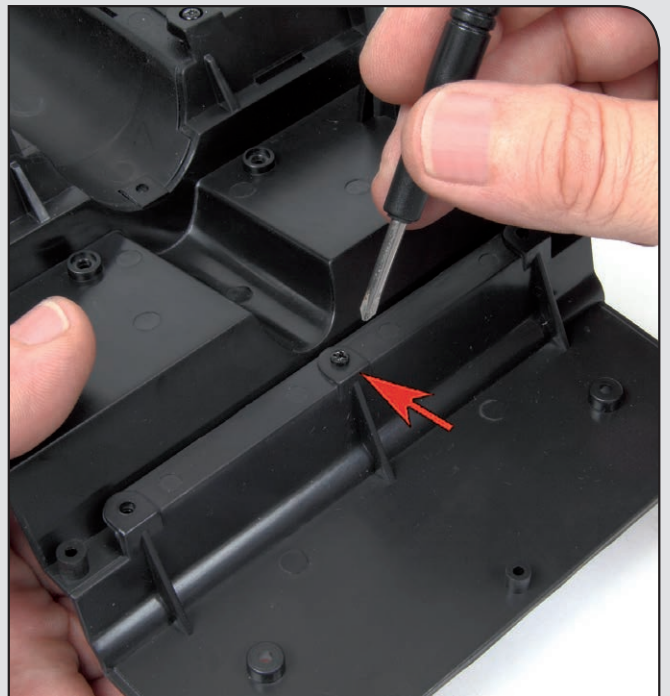
Step 52-B

後部荷台プラットフォームの前面の穴は、後部座席ベースの突起部の上に収まります。



Step 52-C

後部荷台プラットフォームの穴を後部座席ベースの対応する突起部に合わせます。



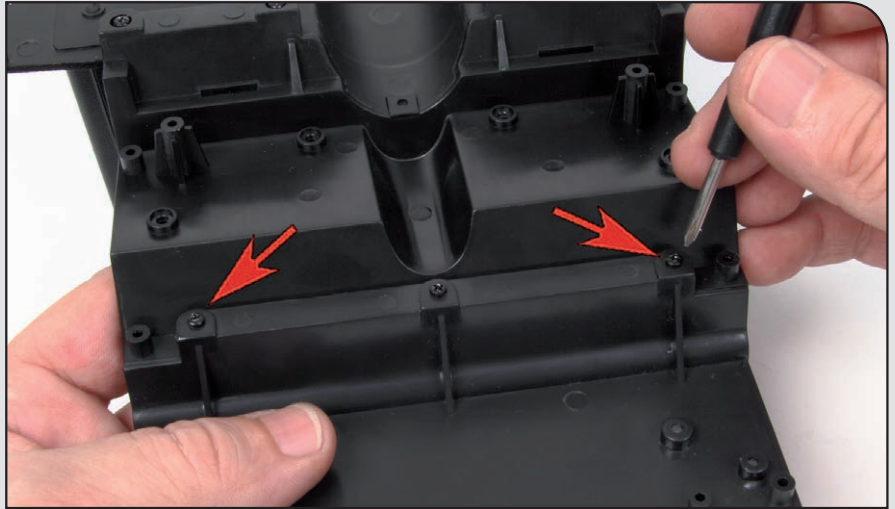
Step 52-D

MP01のビス(52-2)で中央の穴を締めます。



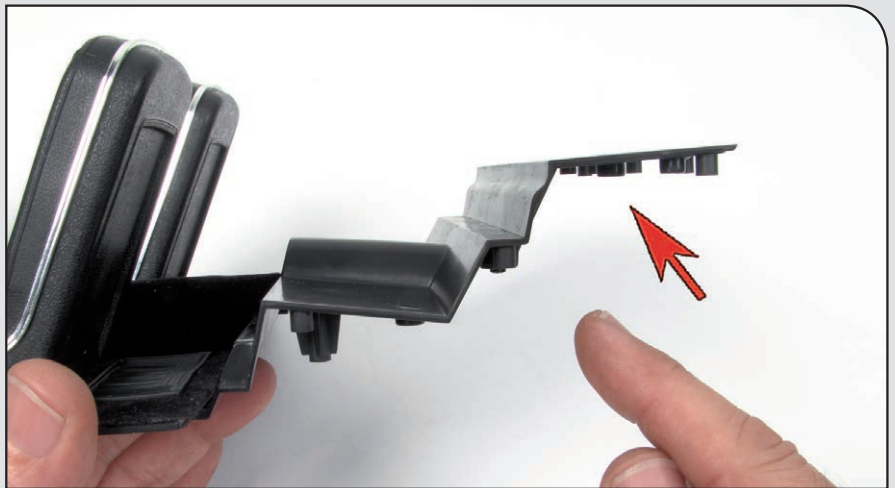
Step 52-E

次に外側の各穴をMP01のビスを締めて正しく固定します。



Step 52-F

後部荷台プラットフォームは、写真のように後部座席のバックレストの後ろに取り付けられます。



Step 52-G

キャビンフロアをシャーシの上に置くと、ラゲッジプラットフォームが後部車軸の上に配置されていることがわかります。





Step 52-H

写真はフロアキャビン、後部座席、荷台プラットフォームが組み立てられた状態を示しています。



STAGE COMPLETE



注:ここに示されているモデルはプロトタイプです。



左後部トリムパネル部分を作る

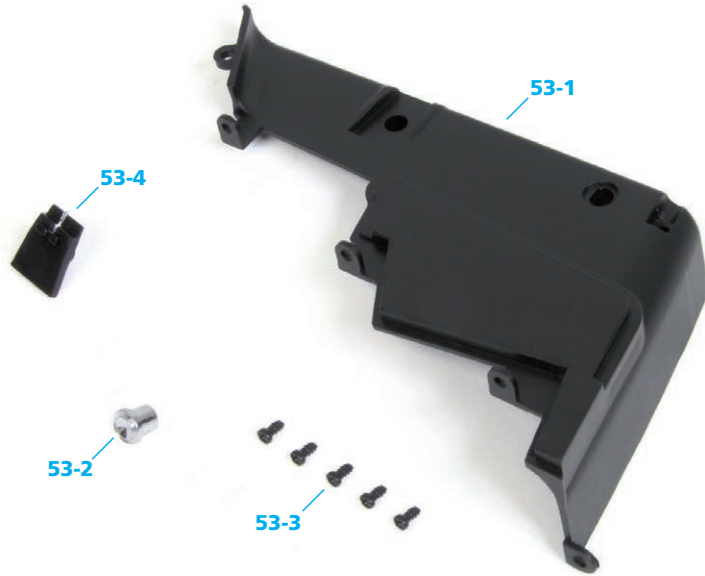
このステージのパーツ

- 53-1 左後部トリムパネル
- 53-2 補助ランプ
- 53-3 ビス2.3×4mm (MP01)×5
- 53-4 後部座席バックラッチ

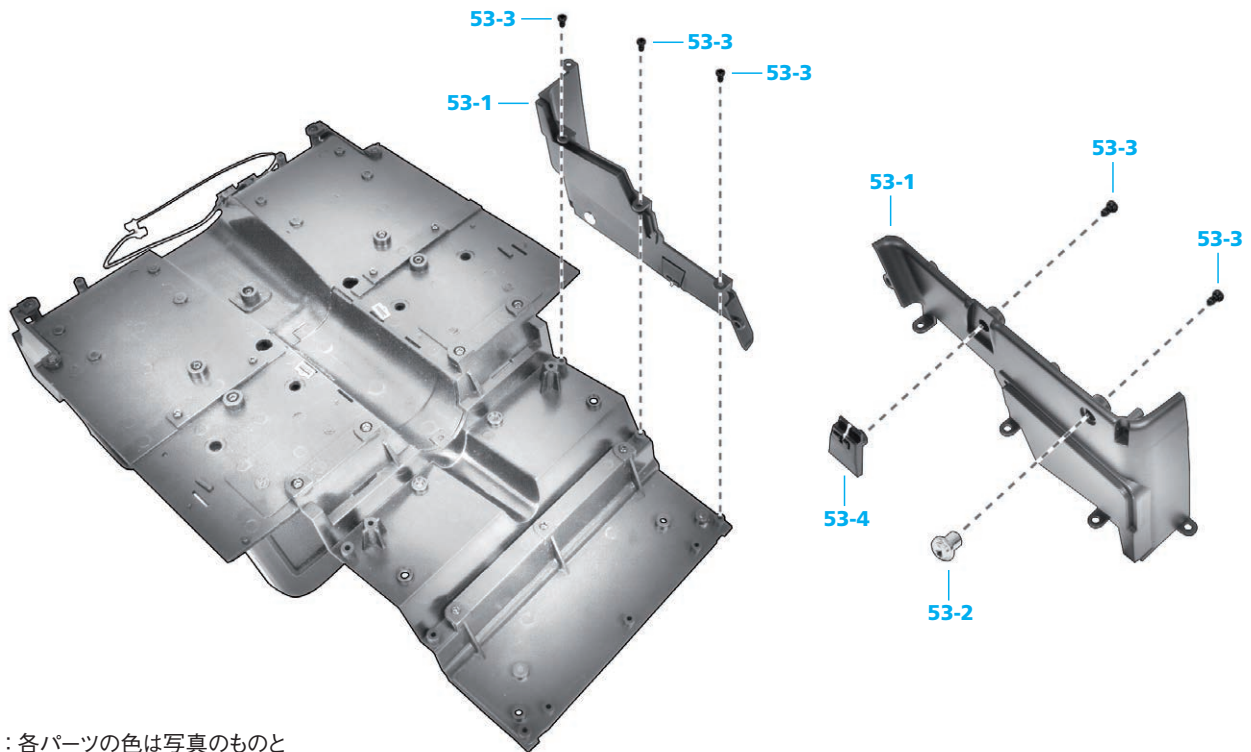
パーツ取扱いの注意

それぞれのステージで組み立てに使用する部品も、後のステージで使用するまで保管しておく部品も、取り扱いには十分に注意して下さい。パーツによってはとても壊れやすいものもあります。また傷がついたり塗装が剥げたりしないように取扱いに注意して下さい。

このステージのパーツ



組み立てレイアウト図



注：各パーツの色は写真のものと異なることがあります。



Step 53-A

写真のように、左後部トリムパネル (53-1) と補助ランプ (53-2) を合わせます。ライトはパネルのD形の穴と一致するD形のシャフトを備えています (矢印)。

スペアパーツ

いくつかのビスなど、スペアパーツが提供される場合があります。それらは後で探しやすいようにパーツ記号を記したプラスチックバッグなどに入れて保管しておきましょう。



Step 53-B

シャフトを穴に合わせてから、ライトをパネルに押し込みます。



Step 53-C

ライトを保持しながら、反対側からMP01のビス (53-3) で固定します。

Step 53-D

次に、後部座席バックラッチ (53-4) をトリムパネルの対応する凹部に挿入します。





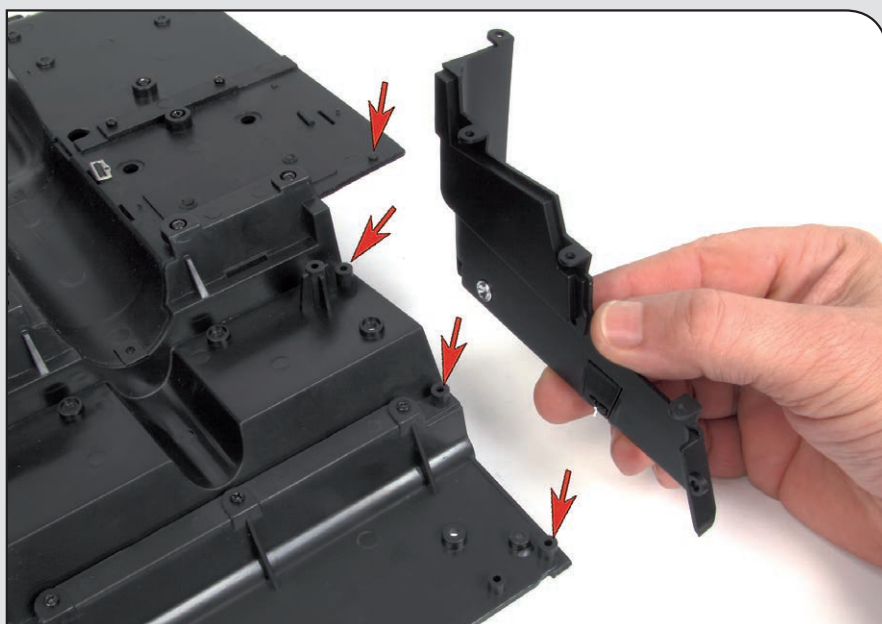
Step 53-E

トリムパネルを裏返し、MP01のビス(53-3)でバックラッチを固定します。



Step 53-F

キャビンフロアを裏返して置き、左後部トリムパネルを図のように逆さまにして横に置きます。次に、フロアの裏側に矢印で示されている突起部に、トリムパネルの上端にあるツバの穴を合わせます。



Step 53-G

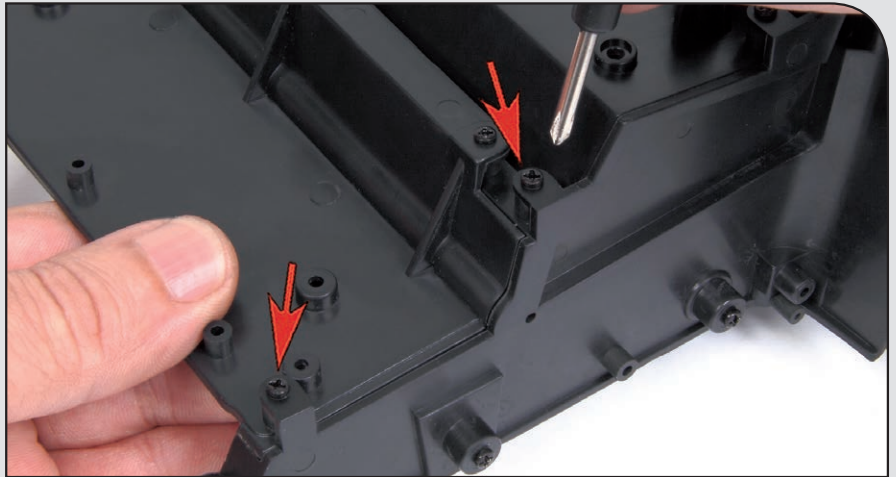
写真の左側にある矢印に示された穴をMP01のビス(53-3)で仮締めします。写真の右側にある矢印に示された穴は、閉じた穴の無い突起部の上に収まります。





Step 53-H

写真左側の矢印に示された穴もMP01のビスで締め、その後で2つの穴をビスでしっかり締めます。

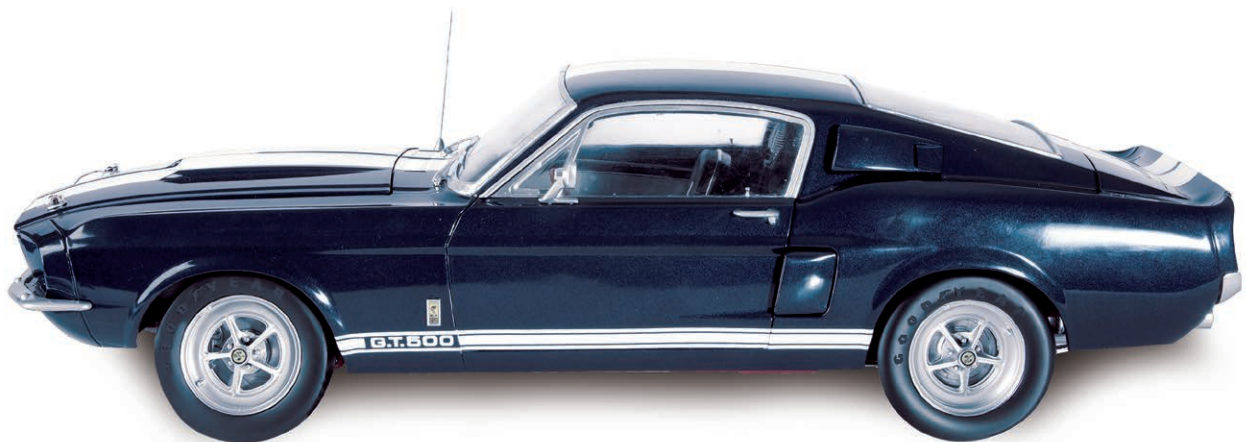


Step 53-I

写真は左後部トリムパネルが取り付けられたところです。



STAGE COMPLETE



注:ここに示されているモデルはプロトタイプです。



左後部アッパートリムパネル部分を作る

このステージのパーツ

54-1 左後部アッパートリムパネル

54-2 左側換気グリル

54-3 ビス2.3×4mm(MP01)×4

54-4 ビス1.8×4mm(MP05)×1

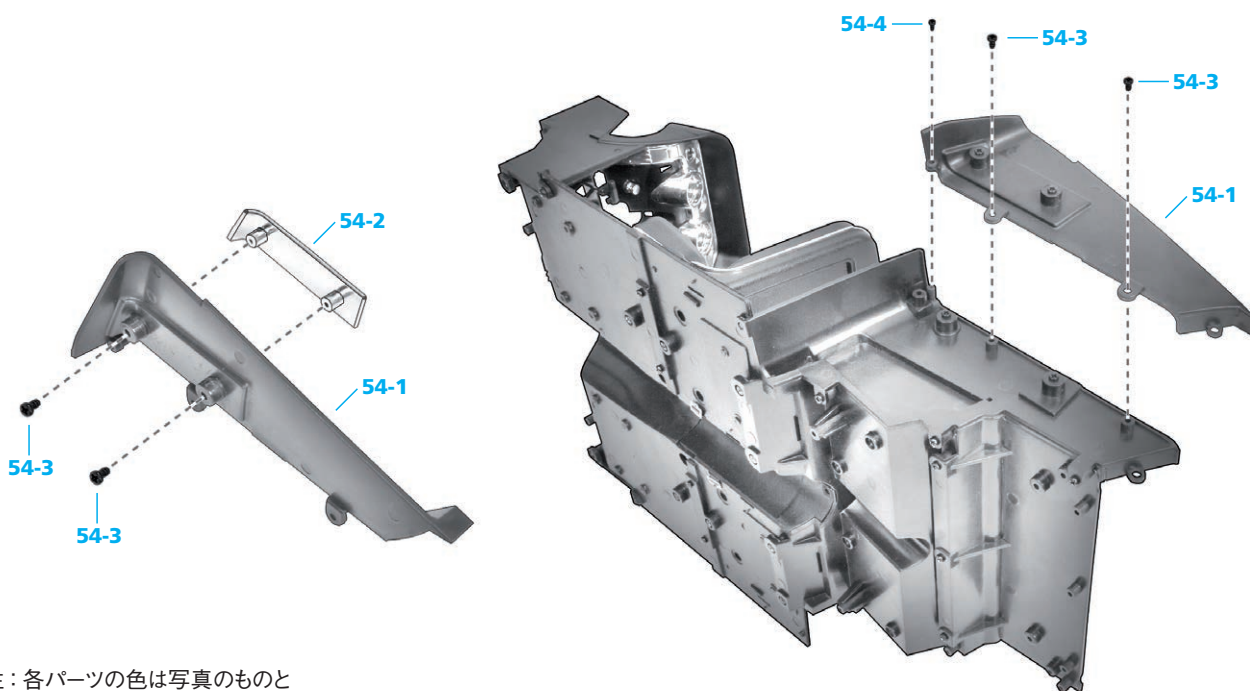
パーツ取扱いの注意

それぞれのステージで組み立てに使用する部品も、後のステージで使用するまで保管しておく部品も、取り扱いには十分に注意して下さい。パーツによってはとても壊れやすいものもあります。また傷がついたり塗装が剥げたりしないように取扱いに注意して下さい。

このステージのパーツ



組み立てレイアウト図

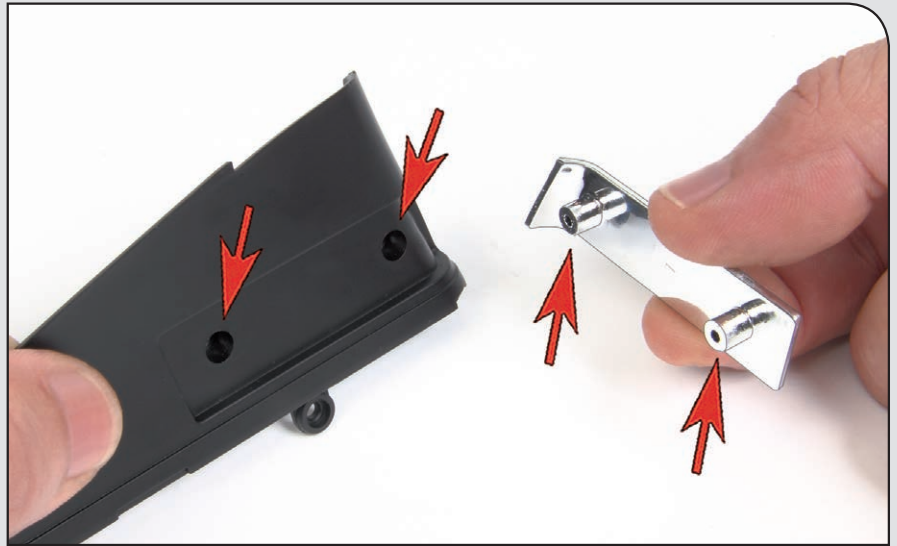


注：各パーツの色は写真のものと異なることがあります。



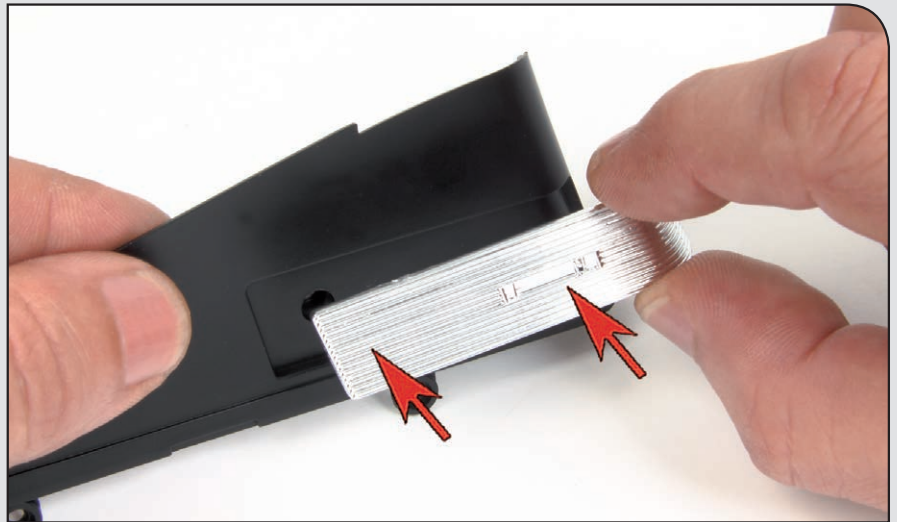
Step 54-A

左側の換気グリル (54-2) の背面にある突起部を、左後部アッパートリムパネル (54-1) の穴に合わせます。



Step 54-B

換気グリルを押し込みます。



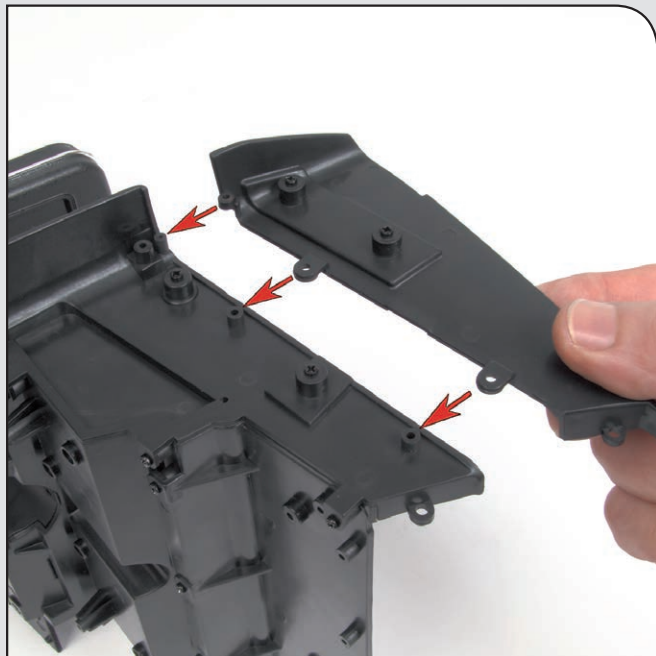
Step 54-C

グリルを固定するために、MP01のビス (54-3) でトリムパネルの背面にある各穴を締めます。



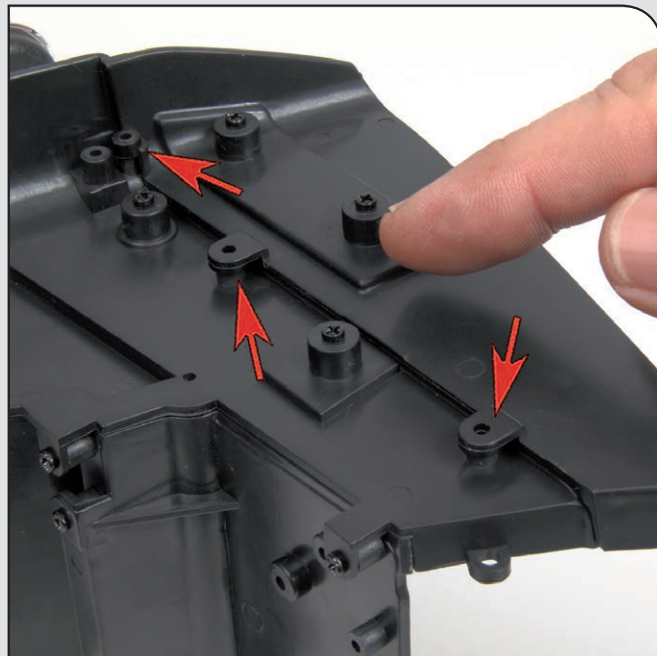
スペアパーツ

いくつかのビスなど、スペアパーツが提供される場合があります。それらは後で探しやすいようにパーツ記号を記したプラスチックバッグなどに入れて保管しておきましょう。



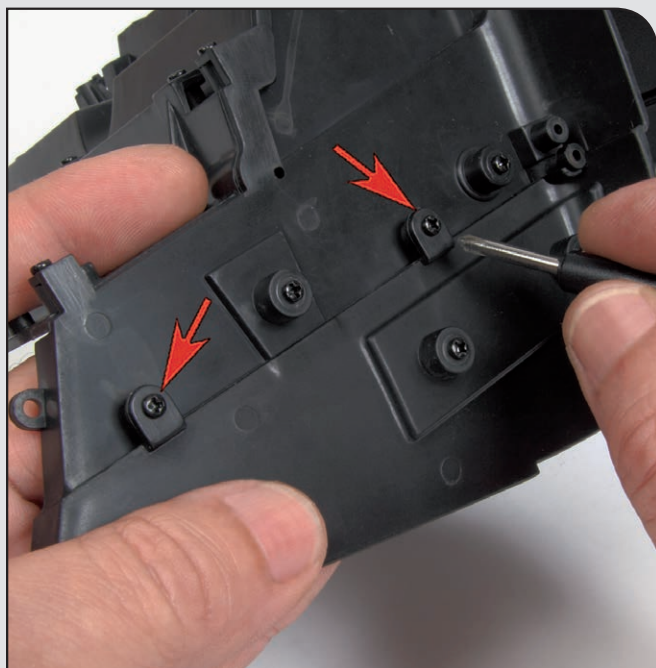
Step 54-D

アッパートリム取り付け部が一番上になるように、キャビンフロアを置きます。写真のように左後部アッパートリムパネルを持ち、タブを前号(53号)で取り付けした左後部トリムパネルの突起部の位置に合わせます。



Step 54-E

左後部アッパートリムパネルの下部に突出したタブの3つの穴を左後部トリムパネルの上部にある突起部に差し込みます。



Step 54-F

矢印で示された2か所の穴をMP01のビス(54-3)で締め、パネルを取り付けます。



Step 54-G

次に、上写真の矢印で示された穴をMP05のビス(54-4)で締めます。



Step 54-H

写真は左後部アッパートリムと換気グリルが取り付けられたところです。



STAGE COMPLETE



注:ここに示されているモデルはプロトタイプです。



後部キャビンパーティションを作る

このステージのパーツ

55-1後部キャビンパーティション

55-2ビス2.3×4mm(MP01)×3

パーツ取扱いの注意

それぞれのステージで組み立てに使用する部品も、後のステージで使用するまで保管しておく部品も、取り扱いには十分に注意して下さい。パーツによってはとても壊れやすいものもあります。また傷がついたり塗装が剥げたりしないように取扱いに注意して下さい。

スペアパーツ

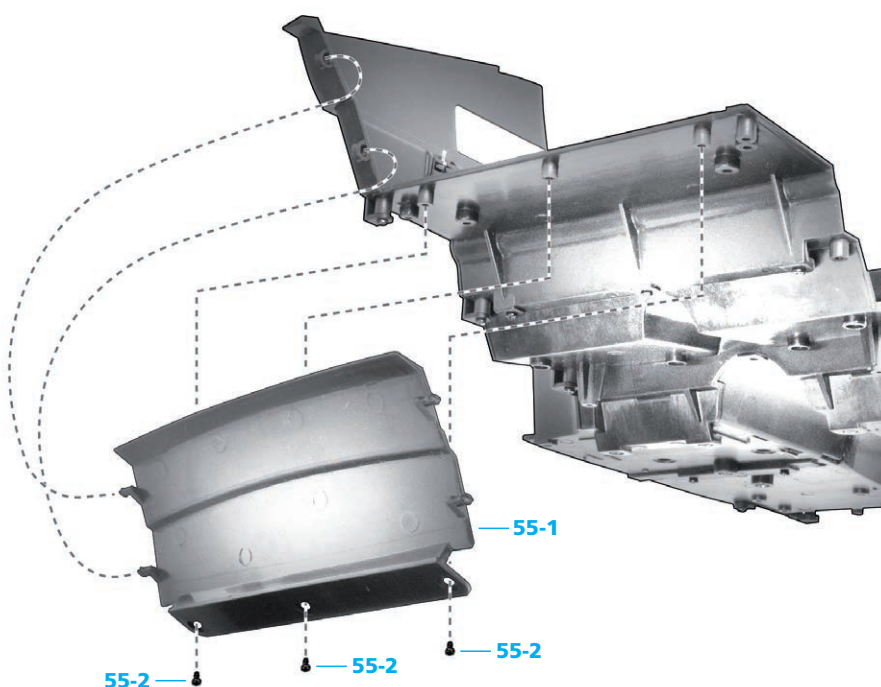
いくつかのビスなど、スペアパーツが提供される場合があります。それらは後で探しやすいようにパーツ記号を記したプラスチックバッグなどに入れて保管しておきましょう。

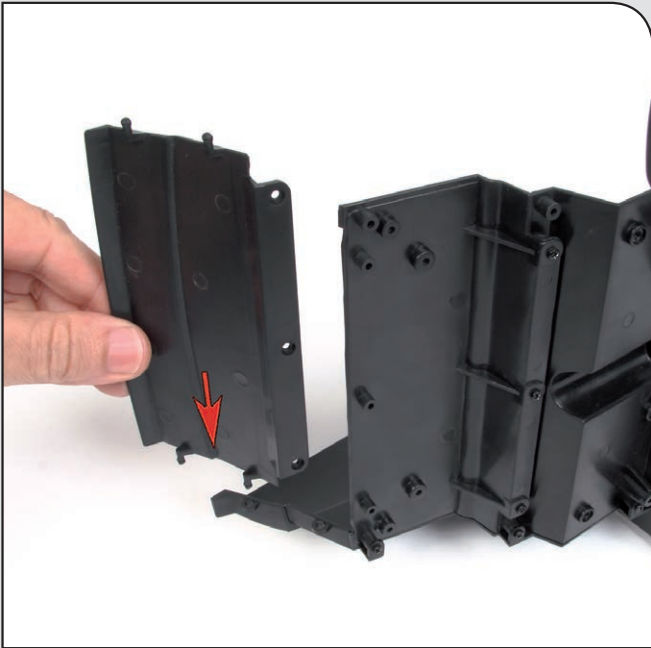
注：各パーツの色は写真のものと異なることがあります。

このステージのパーツ



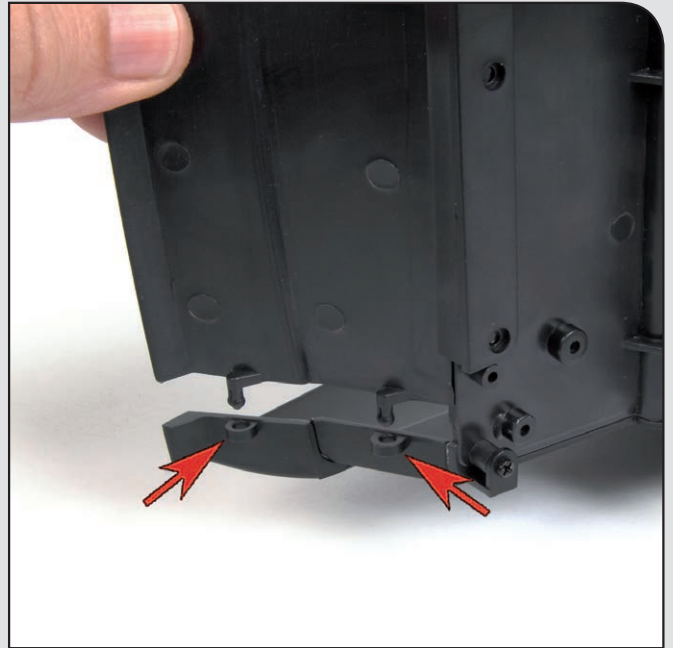
組み立てレイアウト図





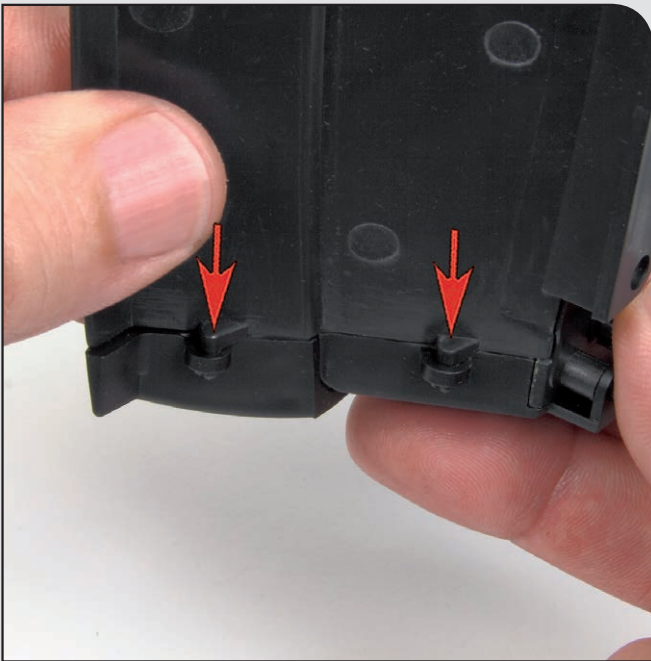
Step 55-A

前部キャビンフロアを取り出します。写真のように横に置き、その横に後部キャビンパーティション(55-1)を持ちます。



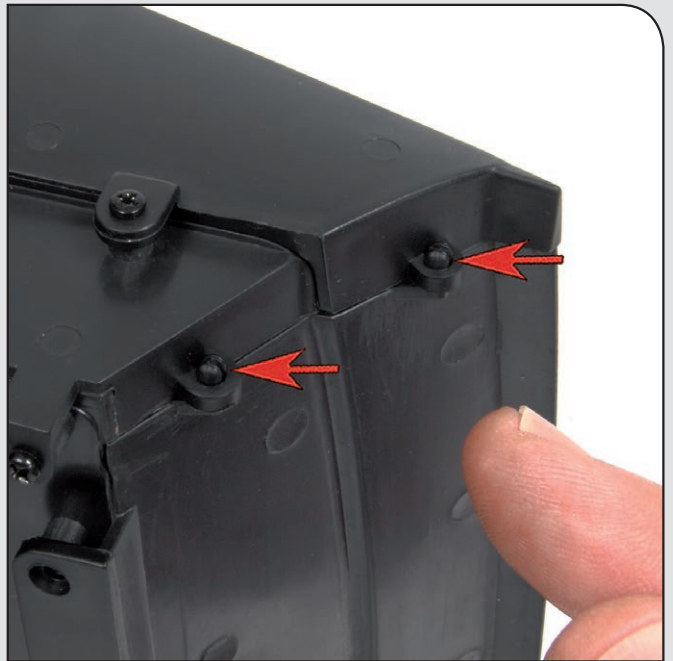
Step 55-B

パーティションの2本の突起部をキャビン側にある2つの穴に合わせます。



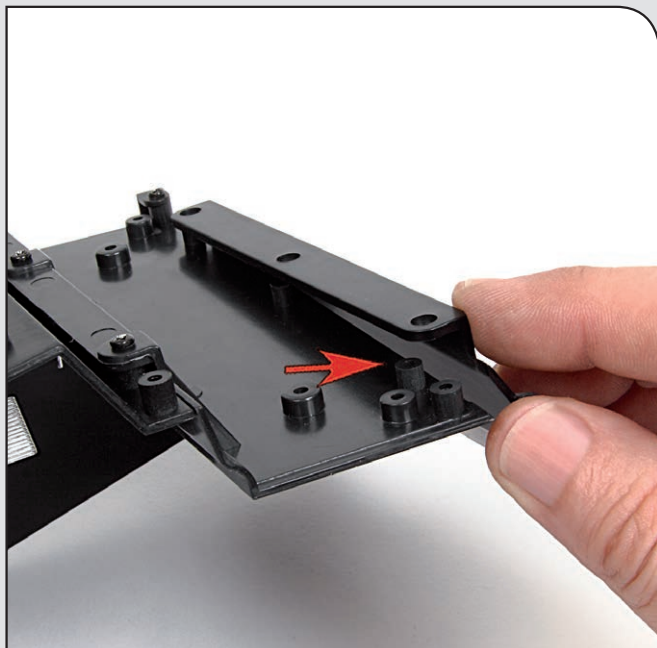
Step 55-C

パーツを押し込みます。突起部の破損には、充分注意してください。



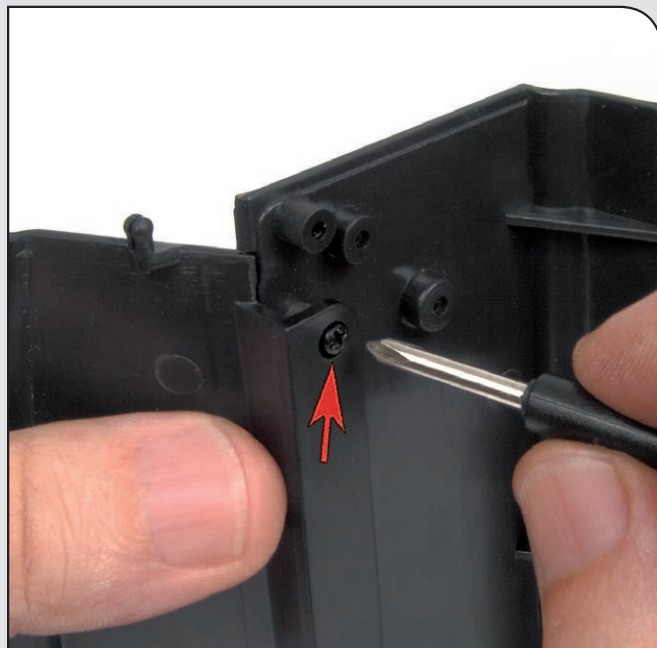
Step 55-D

丸みを帯びた突起部が穴に完全に挿入されていることを確認してください。



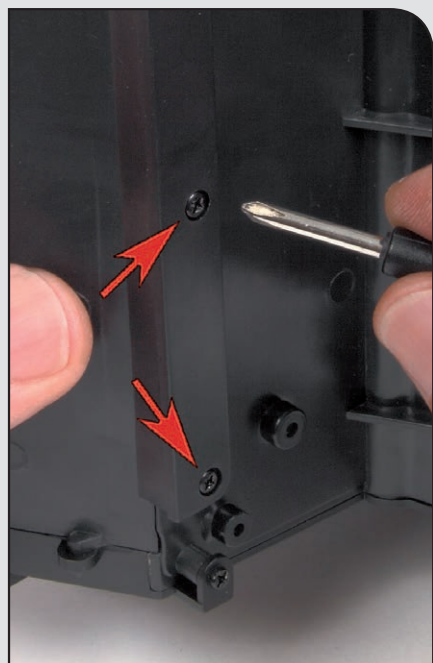
Step 55-E

突起部の上にあるパーティションの縁を持ち上げ、両方の穴を揃えます。



Step 55-F

MP01のビス(55-2)を使用してパーティションを固定します。この時点では仮締めをします。



Step 55-G

もう2本のMP01ビスを使用してパーティションを固定します。最初にビスを仮締めしてから、その後3本のビスすべてをしっかり締めます。



Step 55-H



キャビンフロアの位置

この写真は、組み立てたキャビンフロアがシャーシ上のどの位置にくるかを示しています。



STAGE COMPLETE



注:ここに示されているモデルはプロトタイプです。



トランクカバーを作る

このステージのパーツ

56-1 折りたたみ式パネル(前部)

56-2 ヒンジ

56-3 ビス1.2 × 2 mm(MP07) × 3

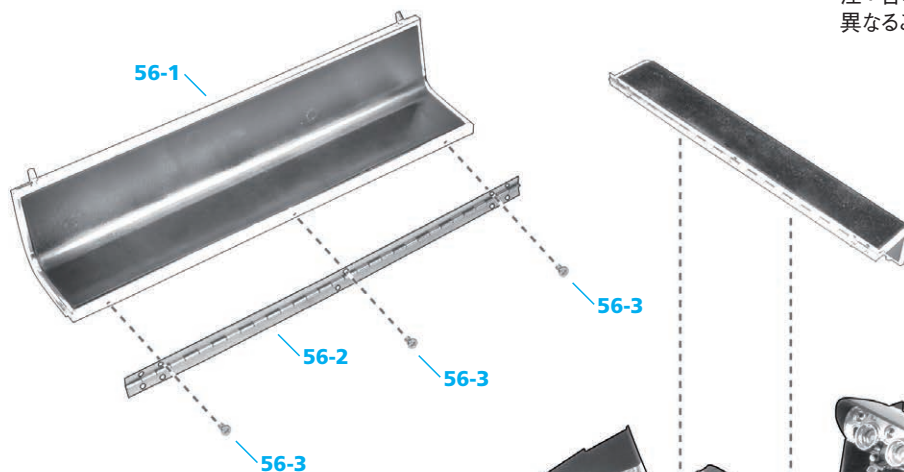
パーツ取扱いの注意

それぞれのステージで組み立てに使用する部品も、後のステージで使用するまで保管しておく部品も、取り扱いには十分に注意して下さい。パーツによってはとても壊れやすいものもあります。また傷がついたり塗装が剥げたりしないように取扱いに注意して下さい。

このステージのパーツ



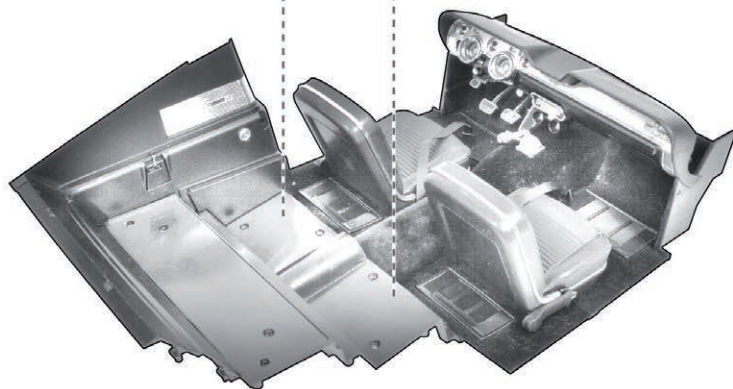
組み立てレイアウト図

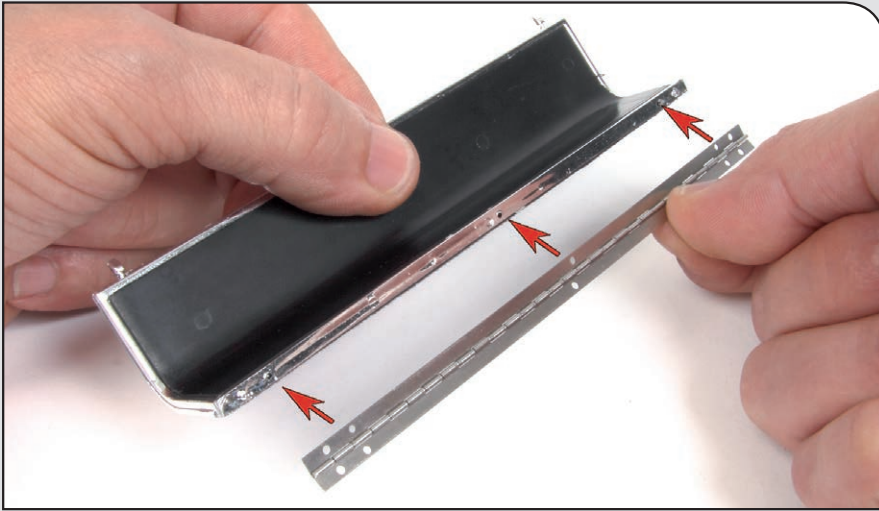


注：各パーツの色は写真のものと異なることがあります。

ご注意ください

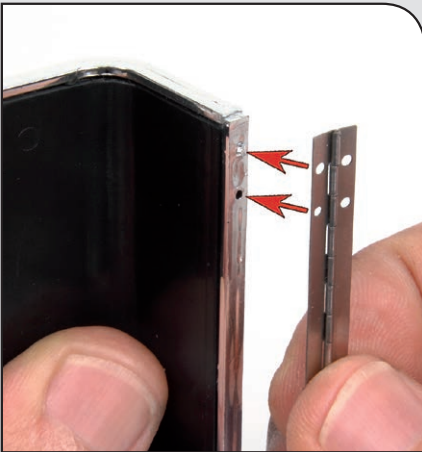
右の図は、マスタングのキャビン内の折りたたみパネルの位置を示しています。このパネルは後のステップで取り付けます。





Step 56-A

写真のように、折りたたみ式パネル(56-1)の突起部と穴をヒンジ(56-2)の穴に合わせます。



Step 56-B

ヒンジの両端の外側の穴は、対応する突起部とパネルの端の穴にぴったり合っています。



Step 56-C

パネル外側の突起部をヒンジの最上部の穴に差し込みます。写真のように、ヒンジを開いた状態では、ヒンジピンはパネルと反対側を向いているはずです。



Step 56-D

ヒンジを所定の位置に保持し、固定されない方の板を回転させてその動きをテストします。



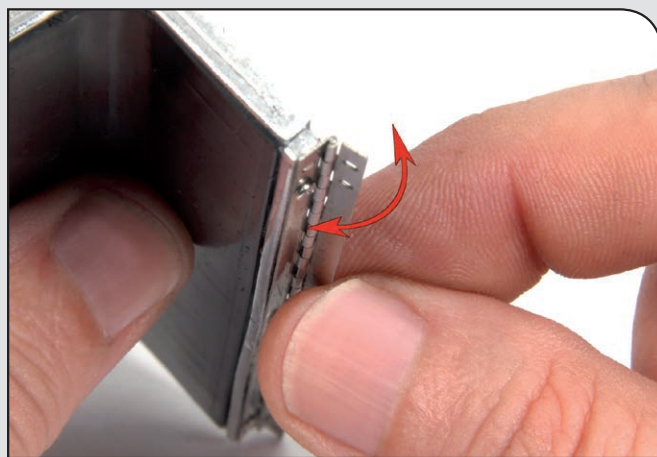
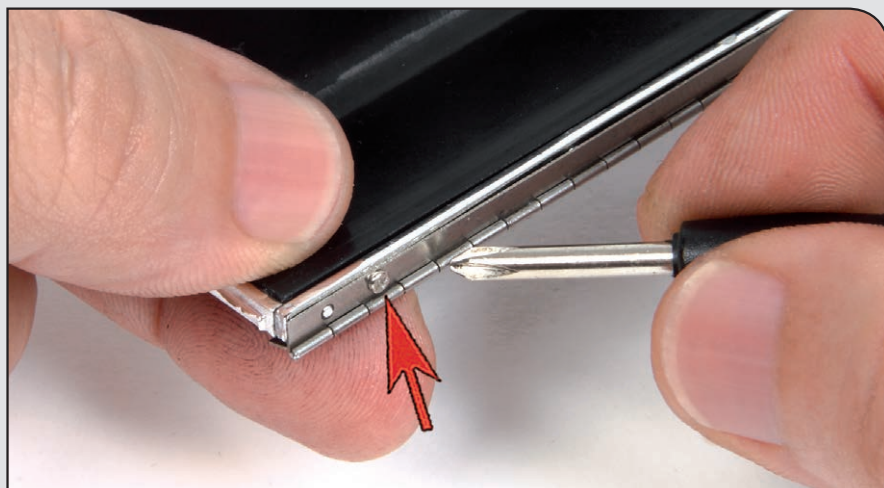
Step 56-E

矢印で示されているヒンジの端にある穴をMP07のビスで仮締めます。



Step 56-F

次に、ヒンジのもう一方の端の穴もMP07のビスで仮締めます。



Step 56-G

3本目のMP07ビスでヒンジ中央の穴を仮締めます。その後で3本のビスをすべて完全に締めます。

Step 56-H

ヒンジが自由に動くことを確認してください。

Step 56-I

写真はプレートにヒンジが取り付けられたところです。

スペアパーツ

いくつかのビスなど、スペアパーツが提供される場合があります。それらは後で探しやすいようにパーツ記号を記したプラスチックバッグなどに入れて保管しておきましょう。





Step 56-J

この写真は折りたたみ式パネルが Mustang のキャビン内のどこに収まるかを示しています。



STAGE COMPLETE



注:ここに示されているモデルはプロトタイプです。



後部座席を作る

このステージのパーツ

57-1 後部座席上面

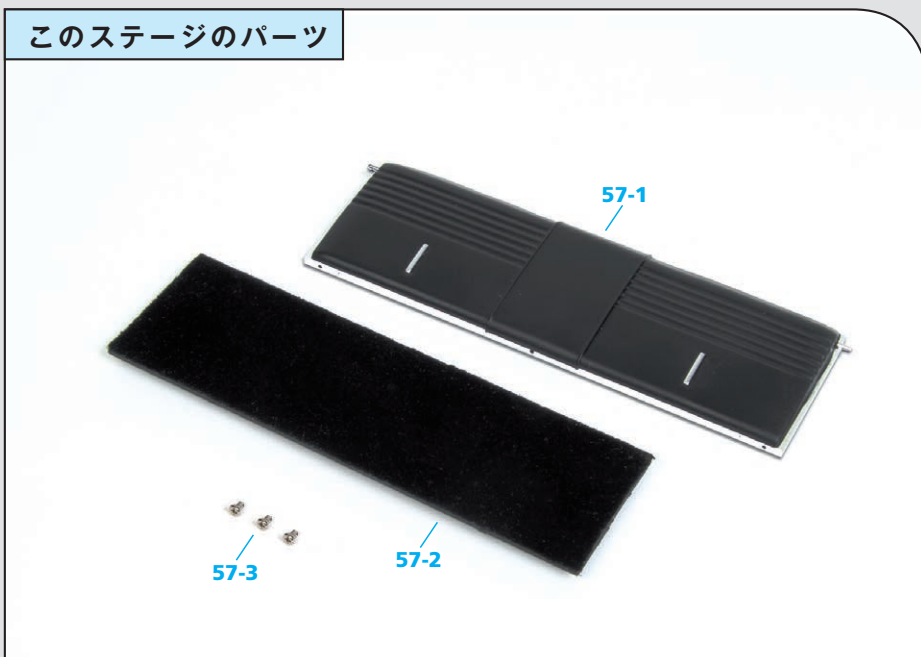
57-2 後部座席背面

57-3 ビス1.2×2mm(MP07)×3

パーツ取扱いの注意

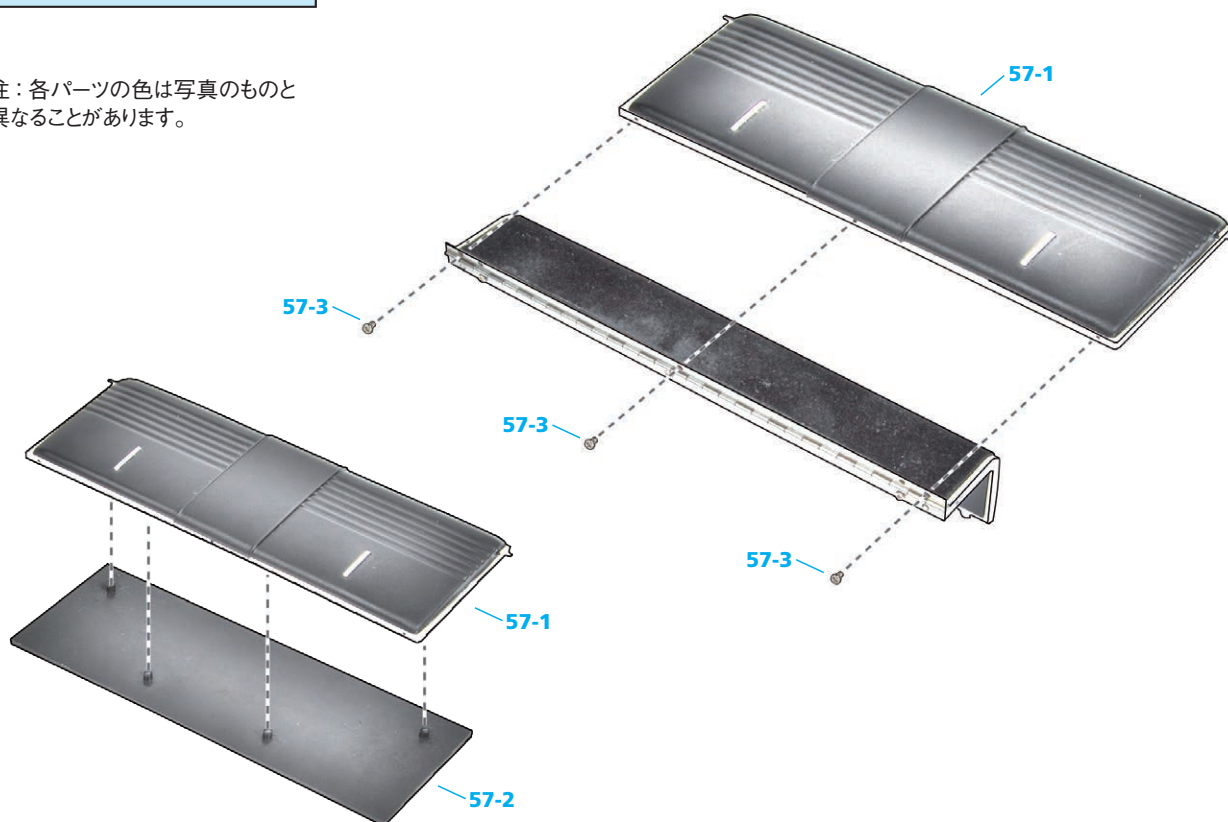
それぞれのステージで組み立てに使用する部品も、後のステージで使用するまで保管しておく部品も、取り扱いには十分に注意して下さい。パーツによってはとても壊れやすいものもあります。また傷がついたり塗装が剥げたりしないように取扱いに注意して下さい。

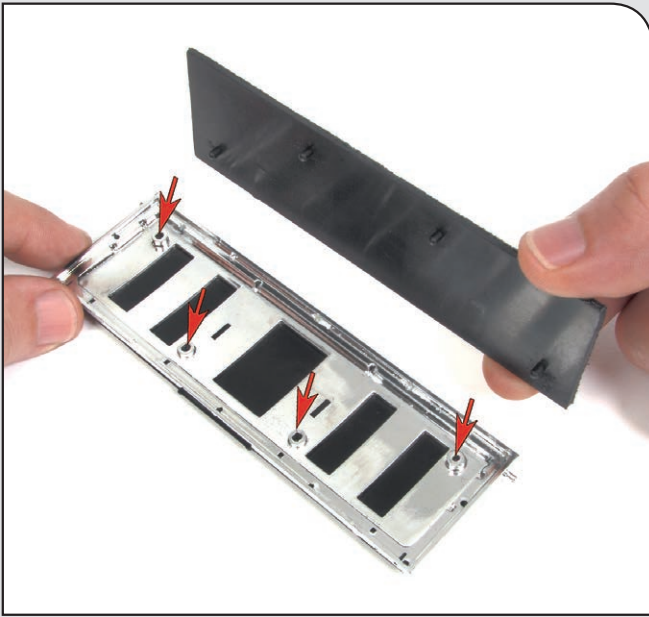
このステージのパーツ



組み立てレイアウト図

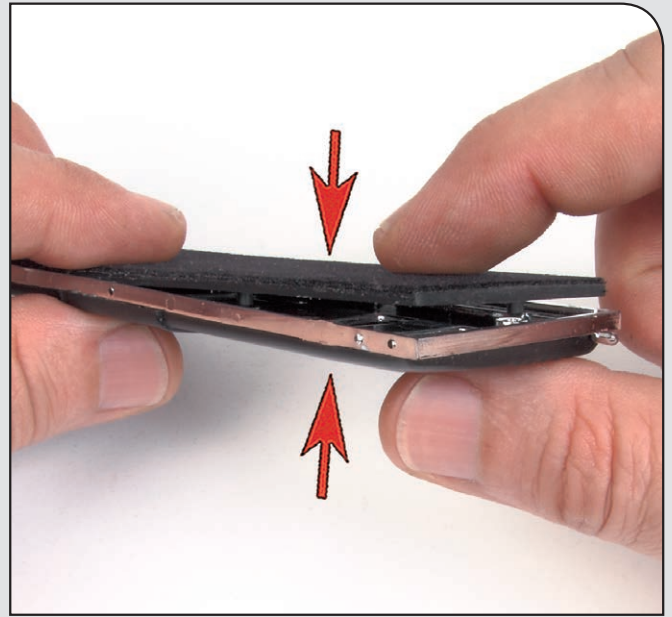
注：各パーツの色は写真のものと異なることがあります。





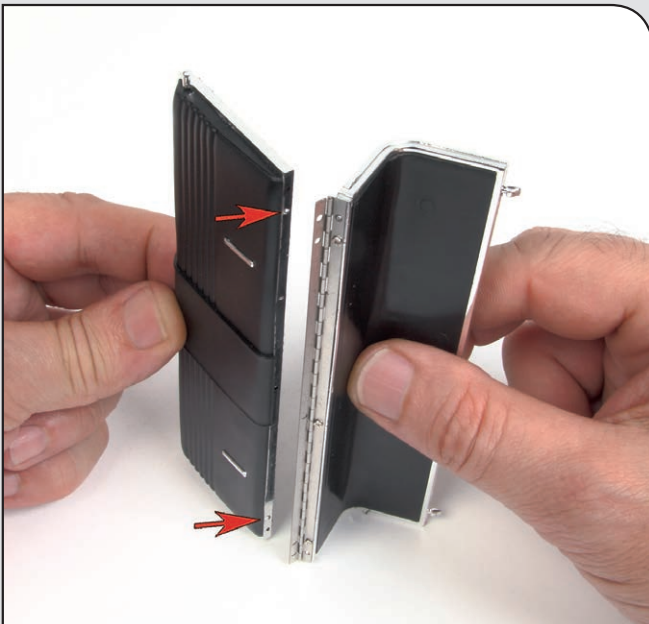
Step 57-A

後部座席上面 (57-1) パーツの裏面を表にして置き、後部座席背面 (57-2) の突起部を矢印で示された穴に合わせます。



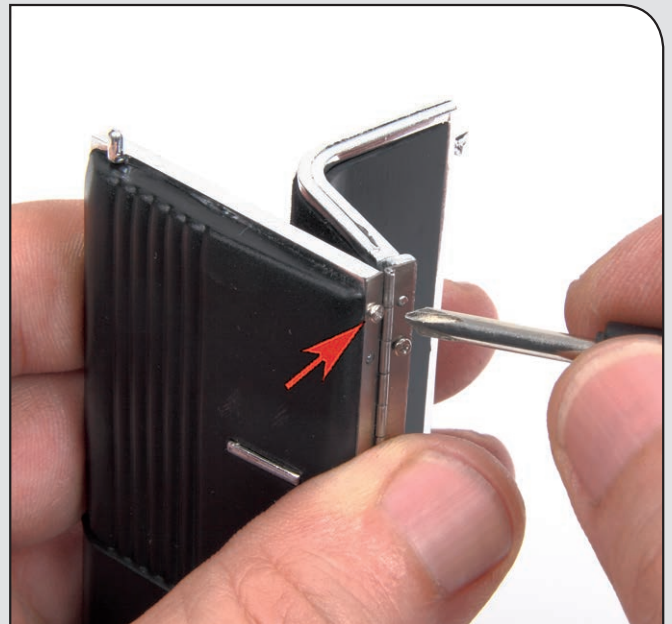
Step 57-B

パーツを押し込みます。



Step 57-C

前号 (56号) の折り畳み式パネルに取り付けられているヒンジの穴に後部座席のピンを差し込みます。



Step 57-D

ヒンジの一方の端にある穴をMP07のビス (57-3) で仮締めします。



Step 57-E

次に、ヒンジのもう一方の穴もMP07のビスで仮締めします。



Step 57-F

さらにヒンジ中央の穴もMP07のビスで仮締めしてから、3本のビスをすべてきっちり締めます。

Step 57-G

ヒンジが動くことを確認してください。



Step 57-H

写真のように後部座席を持ち、側面のピンをキャビン側面の矢印で示す穴に差し込みます。



スペアパーツ

いくつかのビスなど、スペアパーツが提供される場合があります。それらは後で探しやすいようにパーツ記号を記したプラスチックバッグなどに入れて保管しておきましょう。



Step 57-1

写真はキャビンに後部座席を取り付けたところです。



STAGE COMPLETE



注:ここに示されているモデルはプロトタイプです。