



Pack
4

Ferrari

250 GTO



Ferrari

250 GTO

組み立てガイド

STAGE13	ドア・左2	P.49
STAGE14	ドア・左3	P.53
STAGE15	左シリンダーヘッドとシリンダーブロック	P.57
STAGE16	残りのキャブレター	P.61



ドア・左 2

STAGE 2 で組み立てを開始した左側のドアの作業に戻ろう。窓を組み立て、ドアに取り付ける。内部パネルインサートとパネルケーブルは大切に保管しておこう。

13-1



13-2



13-3



ネジC×3



13-4



13-5



パーツリスト

13-1 内側の窓ガラス

13-2 外側の窓ガラス

13-3 ウィンドウフレーム

13-4 内部パネルケーブル

13-5 内部パネルインサート

ネジ類

ネジC (M2.3×4mm) ×3(1本は予備)

ヒント ●ネジは穴に対して真っ直ぐに当てて締め込む。斜めに締めると、途中で締められなくなる場合がある。●金属製パーツのネジを締める際、途中で硬くなったならネジを緩め、削れて出たカスを取り除くと締めやすくなる。●ネジを締めにくい場合は、あらかじめ各パーツにネジを締めるかタップすることにより、ネジの溝を作っておくとよい。●ネジの先端に市販のミシンオイルなどを少量付けると締めやすくなるので試してみよう。●プラスチック製パーツにネジを締める場合は、締め過ぎるとパーツが割れたり、ネジの溝が崩れて締まらなくなる場合がある。パーツ同士がある程度固定されたら、締めるのをやめる。●パーツが外れやすい場合は、酢酸ビニル系が合成ゴム系の接着剤を使うとよい。瞬間接着剤は、乾燥すると周囲が白くなる(白化する)ことがあるので注意しよう。

STAGE 13



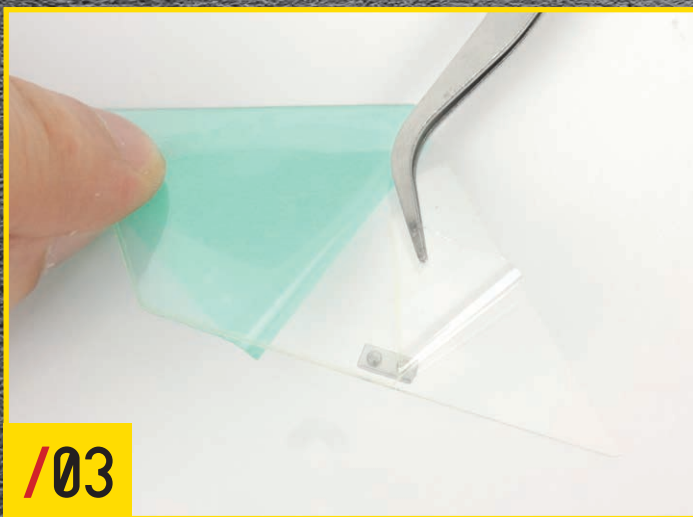
/01

ピンセットを使用して、13-1(内側の窓ガラス)の両側から保護フィルムを丁寧にはがす。



/02

13-1(内側の窓ガラス)を13-3(ウィンドウフレーム)に合わせる。写真をよく見て、正しい方向に付けよう。



/03

13-2(外側の窓ガラス)の両側から保護フィルムを丁寧にはがす。



/04

13-2(外側の窓ガラス)を13-3(ウィンドウフレーム)に合わせる。



/05

13-2(外側の窓ガラス)がフレームに沿ってスムーズに動くか確認しよう。



/06

STAGE 2 で組み立てた左側のドアに窓を取り付ける。写真をよく見て、正しい向きかどうか確認しよう。



ネジCで2カ所を固定する。



STAGE 4 の完成

左側のドアを内側から見ると、このように仕上がっている。

ドア・左 3

左ドアを完成させる。組み立てたドアは、他のパーツと一緒に大切に保管しておこう。



14-1

14-2



14-3



ネジC×3



パーツリスト

14-1 内部パネル

14-2 ヒンジ

14-3 取り付けプレート

ネジ類

ネジC (M2.3×4mm)×3(1本は予備)

ヒント ●ネジは穴に対して真っ直ぐに当てて締め込む。斜めに締めると、途中で締められなくなる場合がある。●金属製パーツのネジを締める際、途中で硬くなったならネジを緩め、削れて出たカスを取り除くと締めやすくなる。●ネジを締めにくい場合は、あらかじめ各パーツにネジを締めるかタップすることにより、ネジの溝を作っておくとよい。●ネジの先端に市販のミシンオイルなどを少量付けると締めやすくなるので試してみよう。●プラスチック製パーツにネジを締める場合は、締め過ぎるとパーツが割れたり、ネジの溝が崩れて締まらなくなる場合がある。パーツ同士がある程度固定されたら、締めるのをやめる。●パーツが外れやすい場合は、酢酸ビニル系が合成ゴム系の接着剤を使うとよい。瞬間接着剤は、乾燥すると周囲が白くなる(白化する)ことがあるので注意しよう。

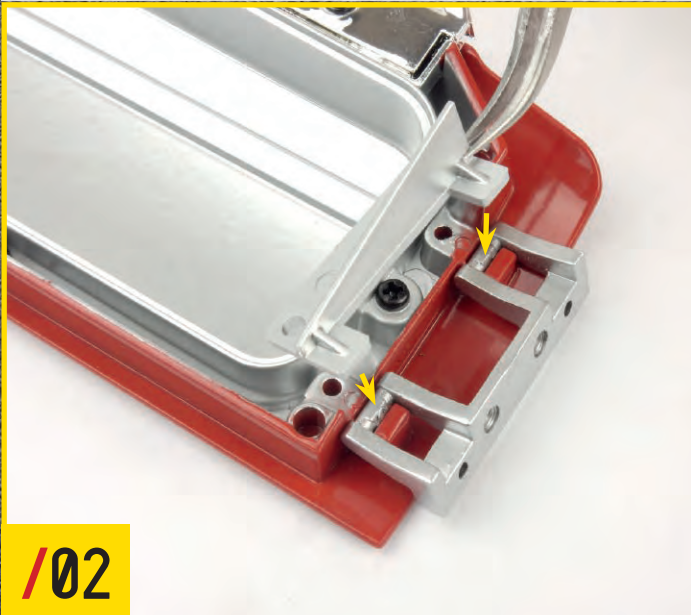
STAGE 14

/01



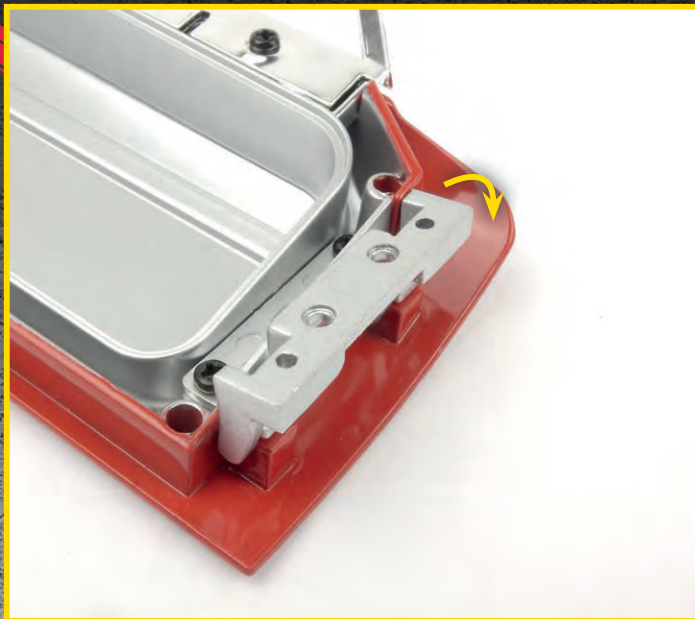
これまでに組み立てた左ドアに、14-2 (ヒンジ) を取り付ける。写真を見て向きを確認しよう。

14-3 (取り付けプレート) を写真のように配置し、ネジCを使用してドアに固定する。



/02

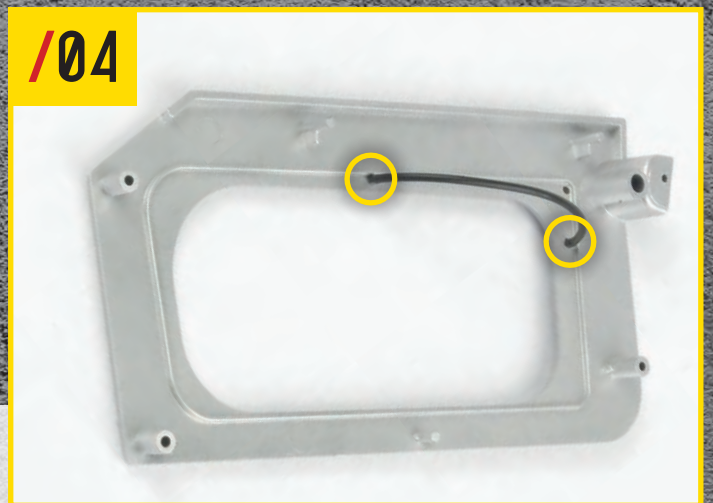




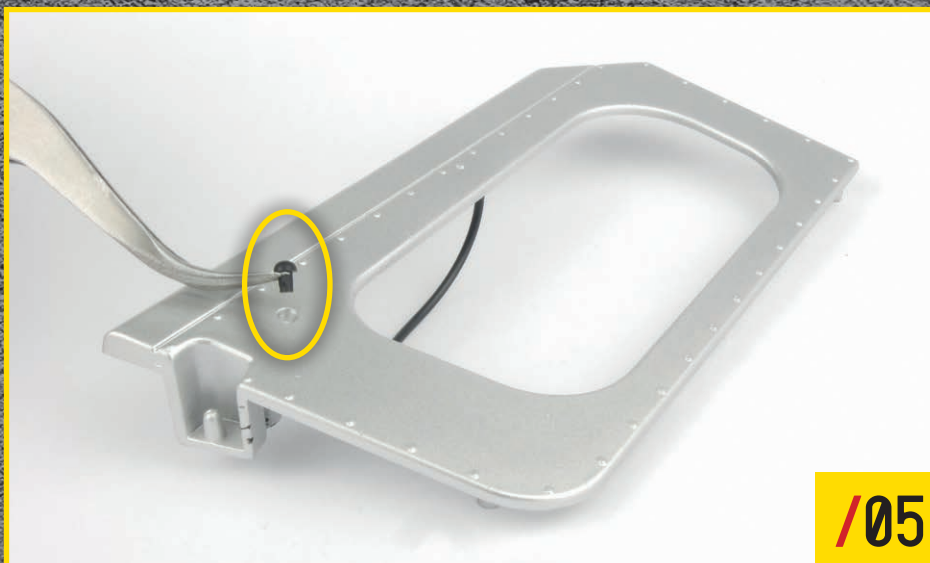
/03

14-2(ヒンジ)がスムーズに動くかを確認しよう。
※あとでドアをボディに取り付けたとき、テコの原理で開閉角は写真よりも大きくなるので、現段階では無理に開かなくてよい。

/04



STAGE 12 に付いていた 13-4 (内部パネルケーブル) を取り出し、14-1 (内部パネル) の内側に取り付ける。

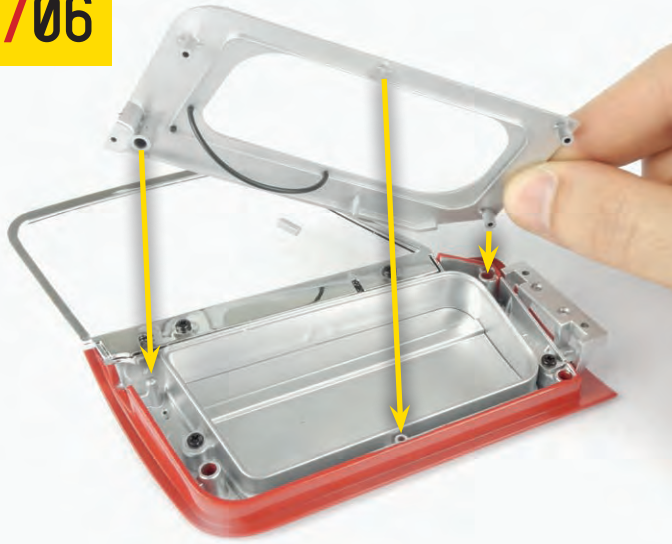


/05

同様に **STAGE 13** に付いていた 13-5 (内部パネルインサート) を取り出し、14-1 (内部パネル) の外側の穴に差し込む。



/06



内部パネルを左ドアの内側に取り付ける。写真のように、合体させる位置で固定する。



STAGE 06 の完成

左側のドアが完成した。ドア内側から見た感じだ。

左シリンダーヘッドと シリンダーブロック

今回は、左側のシリンダーヘッドを組み立てて、シリンダーブロックに付ける。また、**STAGE 17** で組み立てたディストリビューターも組み合わせる。

15-1



ネジB×4

15-2



パーツリスト

15-1 左シリンダーブロック

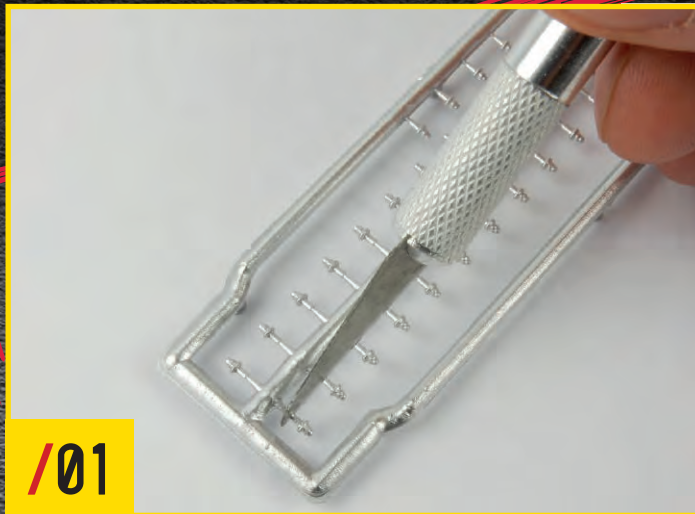
15-2 左シリンダーヘッド

ネジ類

ネジB (P2.3×5mm) ×4 (1本は予備)

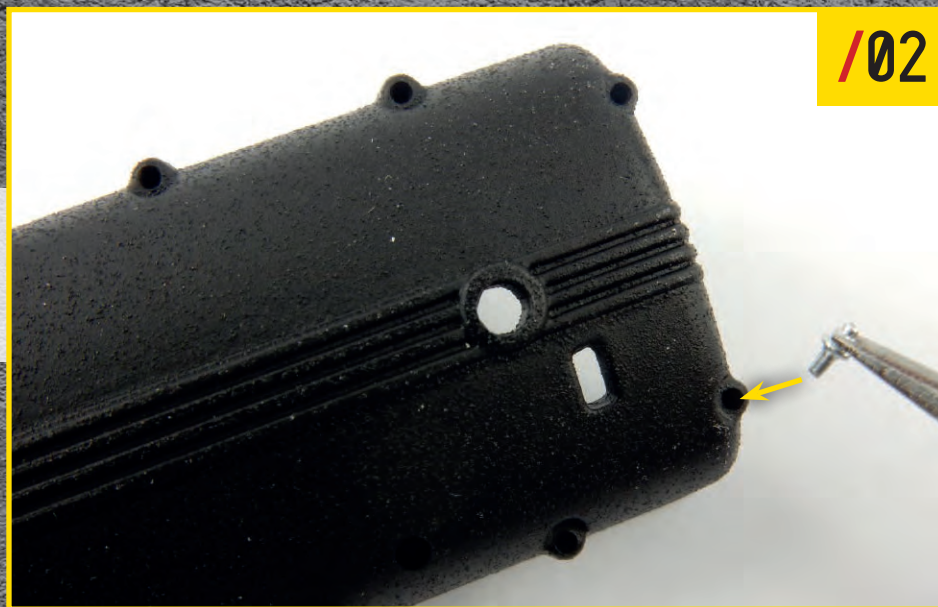
ヒント ●ネジは穴に対して真っ直ぐに当てて締め込む。斜めに締めると、途中で締められなくなる場合がある。●金属製パーツのネジを締める際、途中で硬くなったらネジを緩め、削れて出たカスを取り除くと締めやすくなる。●ネジを締めにくい場合は、あらかじめ各パーツにネジを締めるかタップすることにより、ネジの溝を作っておくとよい。●ネジの先端に市販のミシンオイルなどを少量付けると締めやすくなるので試してみよう。●プラスチック製パーツにネジを締める場合は、締め過ぎるとパーツが割れたり、ネジの溝が崩れて締まらなくなる場合がある。パーツ同士がある程度固定されたら、締めるのをやめる。●パーツが外れやすい場合は、酢酸ビニル系が合成ゴム系の接着剤を使うとよい。瞬間接着剤は、乾燥すると周囲が白くなる(白化する)ことがあるので注意しよう。

STAGE 15



/01

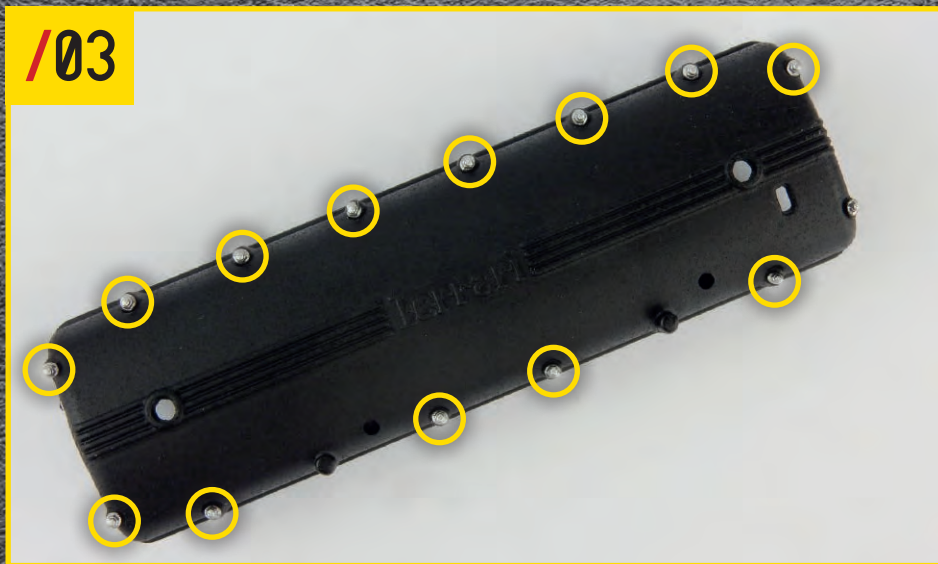
カッターナイフなどで **STAGE 13** に付いてきた 8-2 (ヘッドカバーナット) からボルトを取り外す。ボルトを紛失しないように気をつけよう。



/02

15-2 (左シリンダーヘッド) の外縁にある穴の 1 つにボルトを入れる。ぐらつくようなら、ボルトを挿入する前に、穴の中に接着剤を一滴入れてもよい。

/03



同様の手順を繰り返して、15-2 (左シリンダーヘッド) にさらに 13 本のボルトを挿入する。

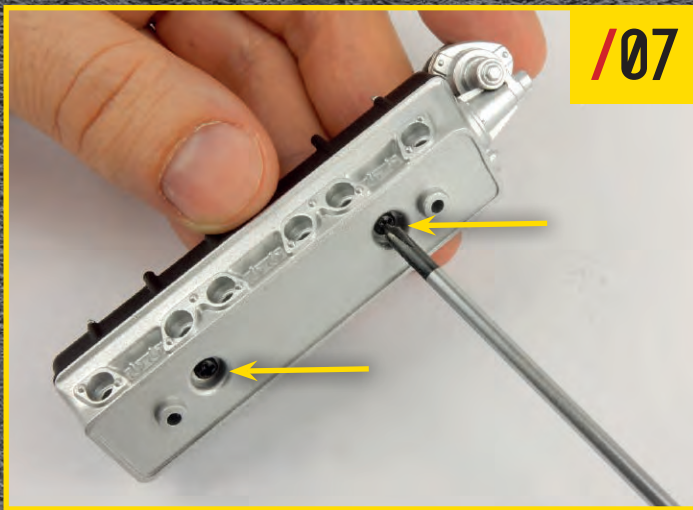


STAGE 7 で組み立てたディストリビューターを取り出し、15-1 (左シリンダーブロック)に取り付ける。向きは写真のように合わせる。

ネジBでディストリビューターをシリンダーブロックに固定する。



シリンダーヘッドをシリンダーブロックに取り付ける。写真のように、正しい向きになっていることを確認する。



写真のように、ネジBを2本でシリンダーヘッドをシリンダーブロックに固定する。



STAGE 15 の完成

左側のシリンダーヘッドができた。これまでに組み立てたパーツも含めて、傷などつかないように、大切に保管しておこう。

残りのキャブレター

STAGE 16 と同様に、エンジン部分の残りのキャブレター2つを組み立てよう。



16-1



16-2



16-3



16-4



16-5

パーツリスト

16-1 キャブレタートランペット

16-2 キャブレターコネクタ

16-3 キャブレターの下部

16-4 キャブレターの中央部

16-5 キャブレターの上部

ネジ類

ネジB (P2.3×5mm) ×3 (1本は予備)

ヒント ●ネジは穴に対して真っ直ぐに当てて締め込む。斜めに締めると、途中で締められなくなる場合がある。●金属製パーツのネジを締める際、途中で硬くなったならネジを緩め、削れて出たカスを取り除くと締めやすくなる。●ネジを締めにくい場合は、あらかじめ各パーツにネジを締めるかタップすることにより、ネジの溝を作っておくとよい。●ネジの先端に市販のミシンオイルなどを少量付けると締めやすくなるので試してみよう。●プラスチック製パーツにネジを締める場合は、締め過ぎるとパーツが割れたり、ネジの溝が崩れて締まらなくなる場合がある。パーツ同士がある程度固定されたら、締めるのをやめる。●パーツが外れやすい場合は、酢酸ビニル系が合成ゴム系の接着剤を使うとよい。瞬間接着剤は、乾燥すると周囲が白くなる(白化する)ことがあるので注意しよう。

STAGE 16

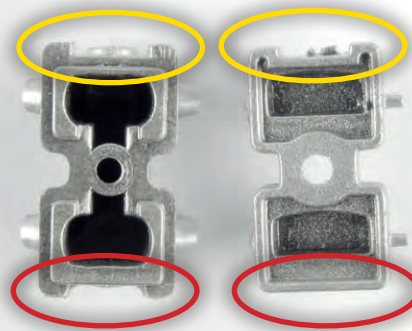
/01



6-2(キャブレターコネクタ)と16-3(キャブレターの下部)を用意する。

/02

2つの部品を合体させる。写真に示されているように、それぞれがぴったりと合う形状になっている。



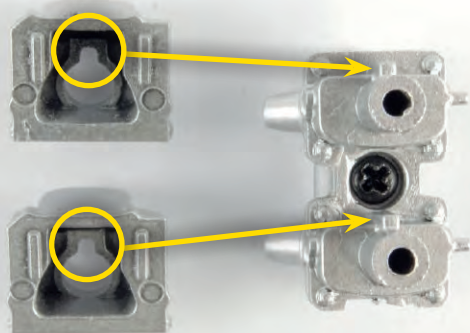
/03



ネジBで固定する。



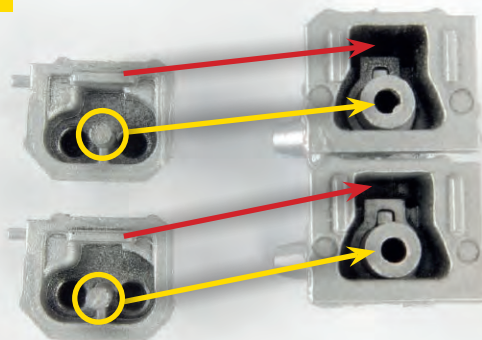
/04



16-4(キャブレターの中央部)の2つを、これまでに組み立てた部分に取り付ける。きっちりと収まる形状になっている。

16-5(キャブレターの上部)2つを、中央部分に付ける。

/05



キャブレターの上部に16-1(キャブレターランプペット)を4つ取り付ける。

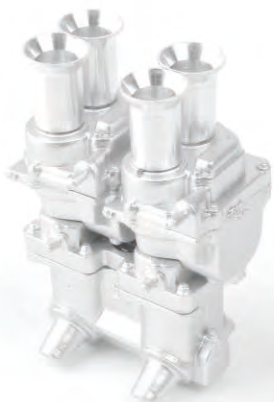
/06





/07

同様の手順で、キャブレターをもう1つ組み立てる。



STAGE 16 の完成

キャブレターが2つ仕上がった。
STAGE 9 で組み立てたキャブレターと一緒に保管しておこう。