



フォルクスワーゲン T1をつくる

Volkswagen T1

The famous
Volkswagen Van in
the Samba version

Pack
22





フォルクスワーゲン T1をつくる **Volkswagen T1**

The famous
Volkswagen Van in
the Samba version

STAGE101	サイドウィンドウ(左) (1)	401
STAGE102	サイドウィンドウ(左) (2)	405
STAGE103	フロントガラス.....	409
STAGE104	フロントガラスの組み立て.....	413
STAGE105	サンルーフ補強フレーム.....	417



Official Licensed
Product

© Volkswagen, 2025

Trademarks, design patents and copyrights are used
with the approval of the owner, Volkswagen AG

Published/Distributed and Licensed by EDITORIAL PLANETA / DEAGOSTINI, S.A.

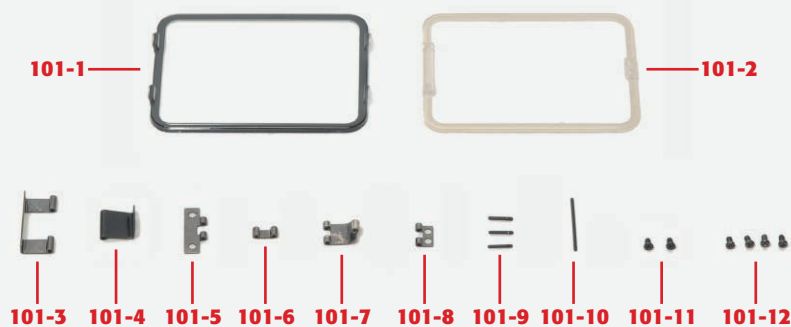


サイドウィンドウ(左) (1)

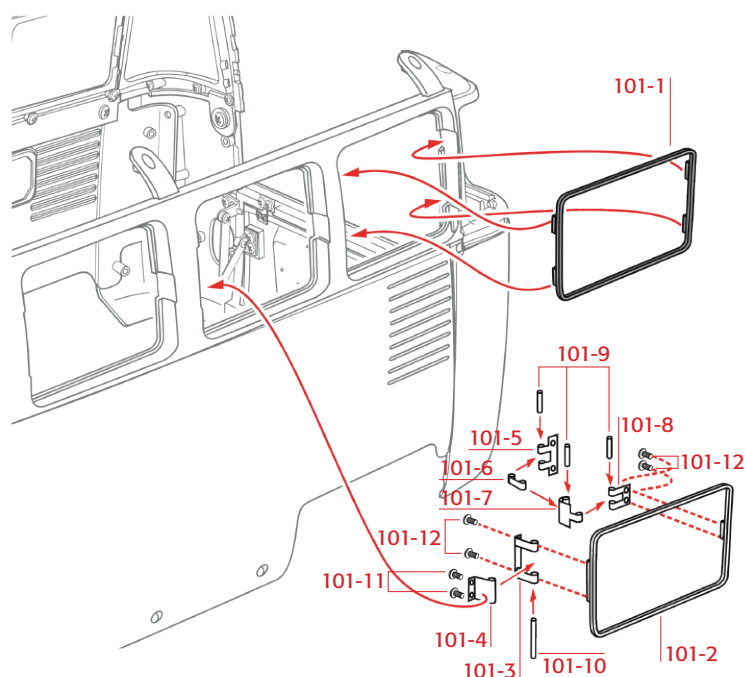
本ステージでは、サイドウィンドウ(左)のうちの2つを組み立て、サンババスに取り付ける。

本ステージのパーツ

- 101-1 固定式ウィンドウガラス
- 101-2 開閉式ウィンドウガラス
- 101-3 ウィンドウヒンジ(1)
- 101-4 ウィンドウヒンジ(2)
- 101-5 ウィンドウラッチ(1)
- 101-6 ウィンドウラッチ(2)
- 101-7 ウィンドウラッチ(3)
- 101-8 ウィンドウラッチ(4)
- 101-9 ショートピン
- 101-10 ロングピン
- 101-11 BD08ネジ(1.8×3.0mm)
- 101-12 BP09ネジ(1.8×3.0mm)



組立図



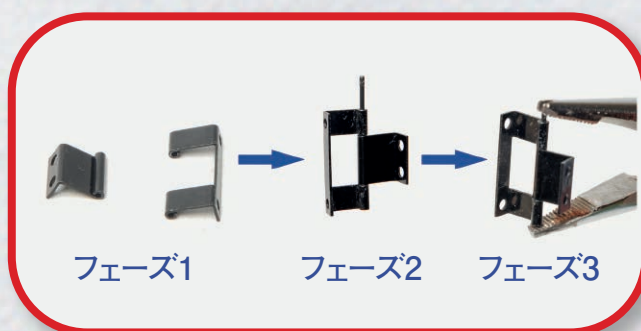
※掲載しているパーツは、ご提供するパーツと一部仕様が異なる場合があります。

サイドウィンドウ(左) (1)



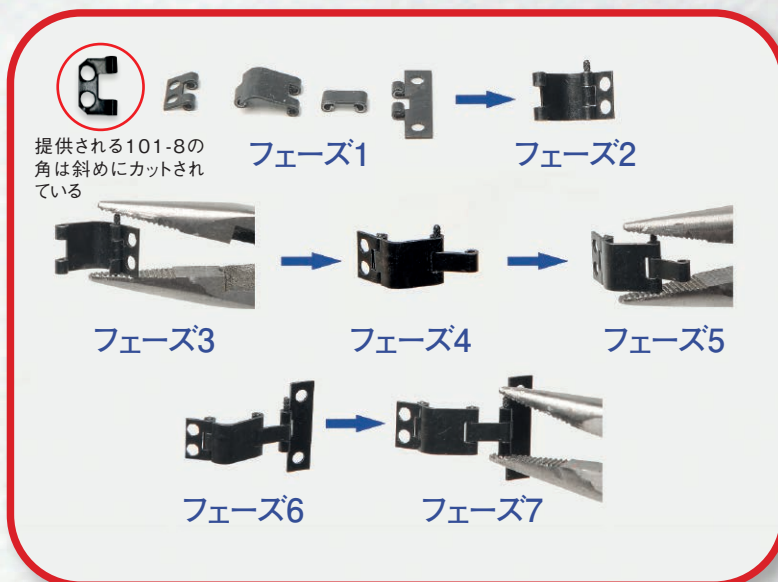
STEP 101-A

組み立てを始める前に、ロングピン(101-10)とショートピン(101-9)の形状をよく確認する。前のステージでも説明した通り、どちらもピン的一端には固定用の溝があるため、溝と反対側の端から差し込むことが重要である。



STEP 101-B

フェーズ1のようにウィンドウヒンジ(2) (101-4)とウィンドウヒンジ(1) (101-3)を並べ、フェーズ2のように2つのパーツの穴を合わせる。ステップ101-Aで確認したピンの向きに注意し、ロングピン(101-10)を上から差し込み、最後にペンチを使ってピンをしっかりと押し込む(フェーズ3)。

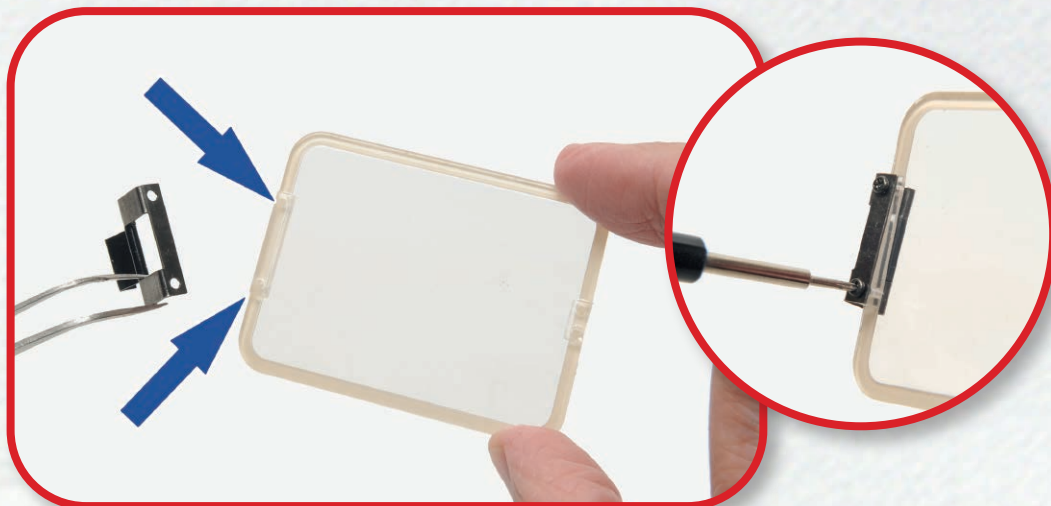


STEP 101-C

フェーズ1のように、左から順にウィンドウラッチ(4) (101-8)、ウィンドウラッチ(3) (101-7)、ウィンドウラッチ(2) (101-6)、ウィンドウラッチ(1) (101-5)を並べる。フェーズ2のようにウィンドウラッチ(4)とウィンドウラッチ(3)を合わせてショートピン(101-9)を差し込み、ペンチを使ってしっかりと押し込む(フェーズ3)。次に、フェーズ4のようにウィンドウラッチ(2)をはめ込み、もう1本のショートピンで固定する(フェーズ5)。最後に、フェーズ6のようにウィンドウラッチ(1)をウィンドウラッチ(2)に合わせ、3本目のショートピンで固定する(フェーズ7)。

STEP 101-D

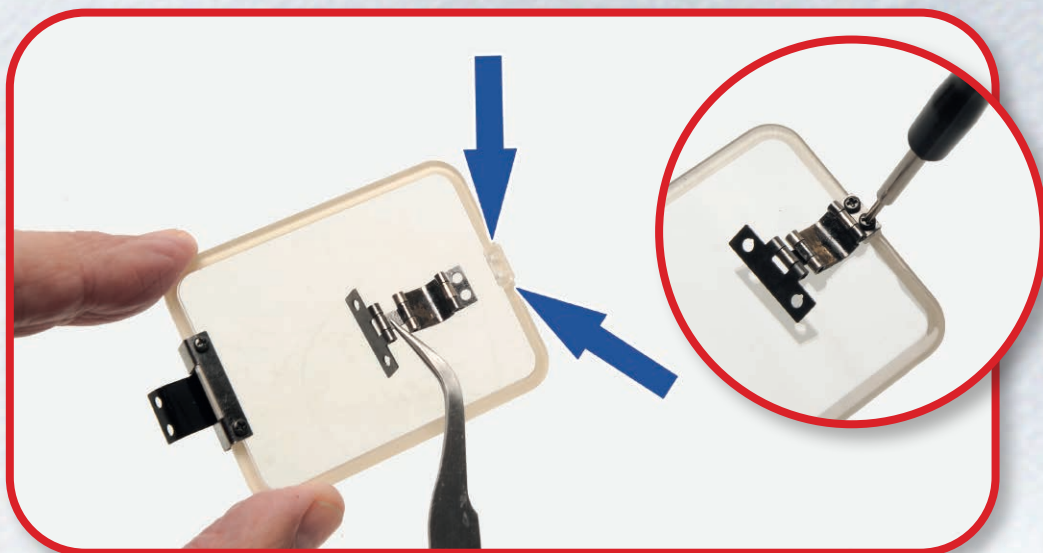
ステップ101-Bで組み立てたヒンジを、開閉式ウィンドウガラス(101-2)の内側にある長いブラケットに合わせ、BP09ネジ(101-12)2本で固定する。





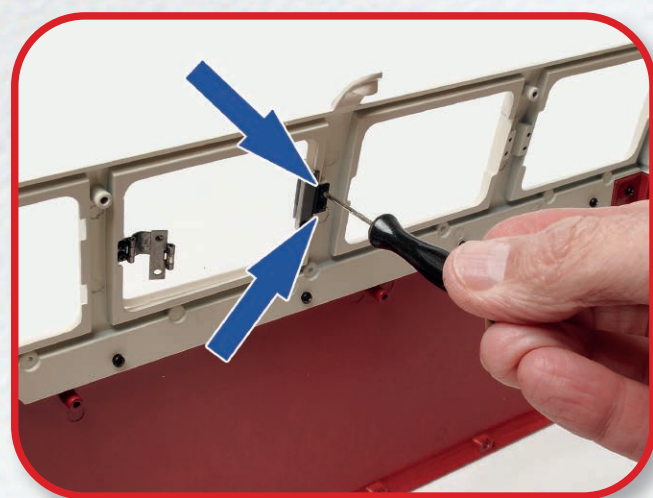
STEP 101-E

次に、ステップ101-Cで組み立てたウィンドウラッチを、開閉式ウィンドウガラスの内側にある写真のブラケットに合わせ、BP09ネジ(101-12)2本で固定する。



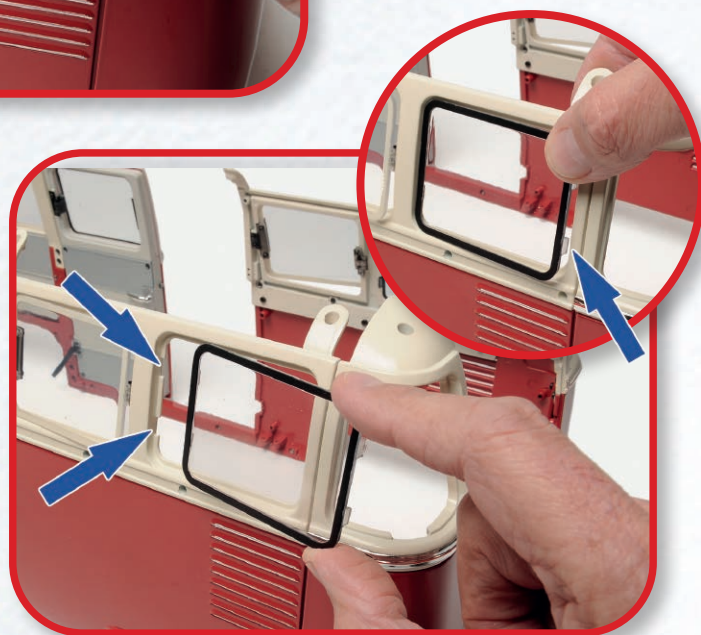
STEP 101-F

開閉式ウィンドウガラスパーツをサイドウィンドウフレーム(左)の外側に配置し、ヒンジをフレーム内側の2つの穴に合わせる。



STEP 101-G

BD08ネジ(101-11)2本で固定する。



STEP 101-H

固定式ウィンドウガラス(101-1)のタブをサイドウィンドウフレーム(左)のスロットに差し込み、しっかりと押し込む。

サイドウィンドウ(左) (1)



本ステージの完成

サイドウィンドウガラス(左)を取り付けたボディ。

車両パーツの外観



※写真は試作品です。バスのパーツ色は、ヴォルフスブルクのフォルクスワーゲンオートミュージアムに展示されているVW サンババスを参考にしました。

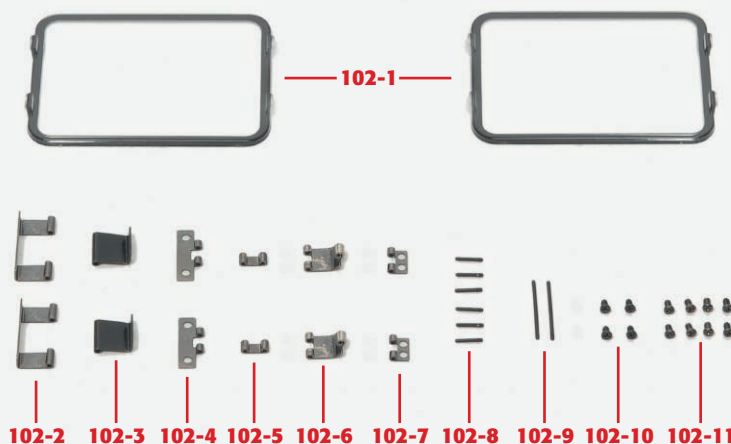


サイドウィンドウ(左) (2)

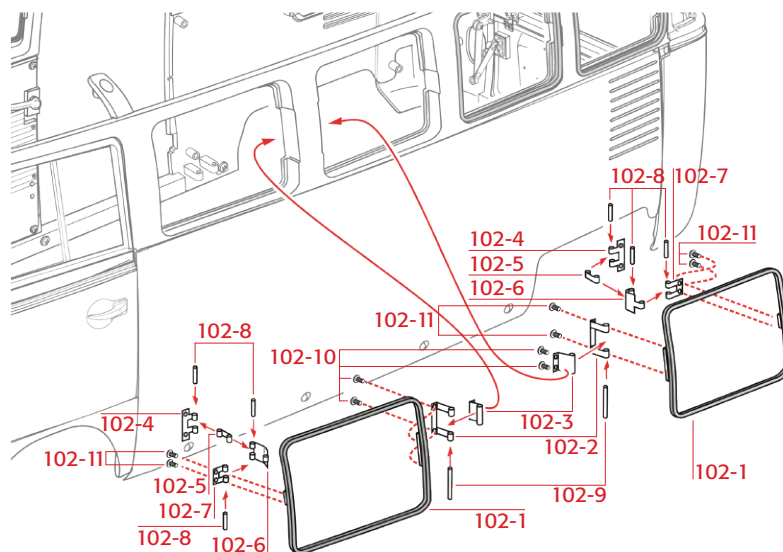
本ステージで提供したパーツを使い、残りの2つのサイドウィンドウ(左)を組み立て、サンババスに取り付ける。今回は両方とも開閉可能で、それぞれ反対方向に開閉する。

本ステージのパーツ

- 102-1** 開閉式ウィンドウガラス
- 102-2** ウィンドウヒンジ(1)
- 102-3** ウィンドウヒンジ(2)
- 102-4** ウィンドウラッチ(1)
- 102-5** ウィンドウラッチ(2)
- 102-6** ウィンドウラッチ(3)
- 102-7** ウィンドウラッチ(4)
- 102-8** ショートピン
- 102-9** ロングピン
- 102-10** BD08ネジ(1.8×3.0mm)
- 102-11** BP09ネジ(1.8×3.0mm)



組立図



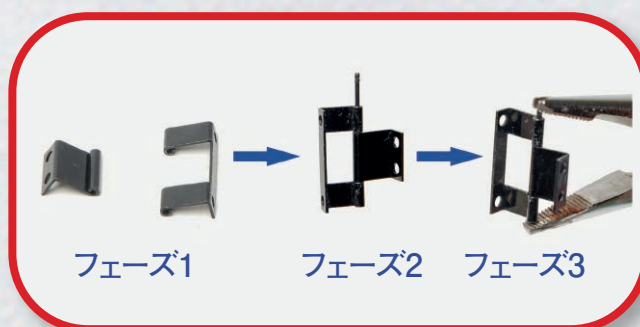
※掲載しているパーツは、ご提供するパーツと一部仕様が異なる場合があります。

サイドウィンドウ(左) (2)



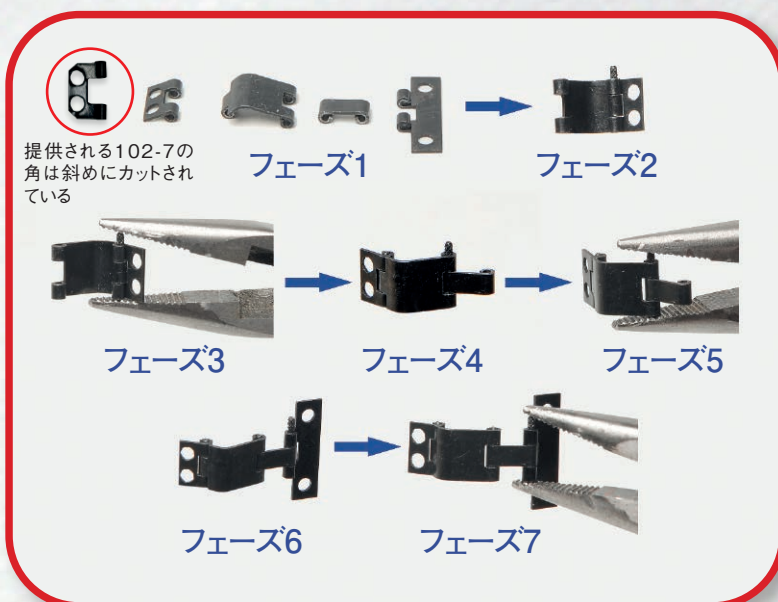
STEP 102-A

前のステージで説明したように、組み立てを始める前に、ロングピン(102-9)とショートピン(102-8)の形状をよく確認する。どちらもピン的一端には固定用の溝があるため、溝と反対側の端から差し込むことが重要である。



STEP 102-B

フェーズ1のようにウィンドウヒンジ(2) (102-3)とウィンドウヒンジ(1) (102-2)を並べ、フェーズ2のように2つのパーツの穴を合わせる。ステップ102-Aで確認したピンの向きに注意し、ロングピン(102-9)を上から差し込み、最後にペンチを使ってピンをしっかりと押し込む(フェーズ3)。

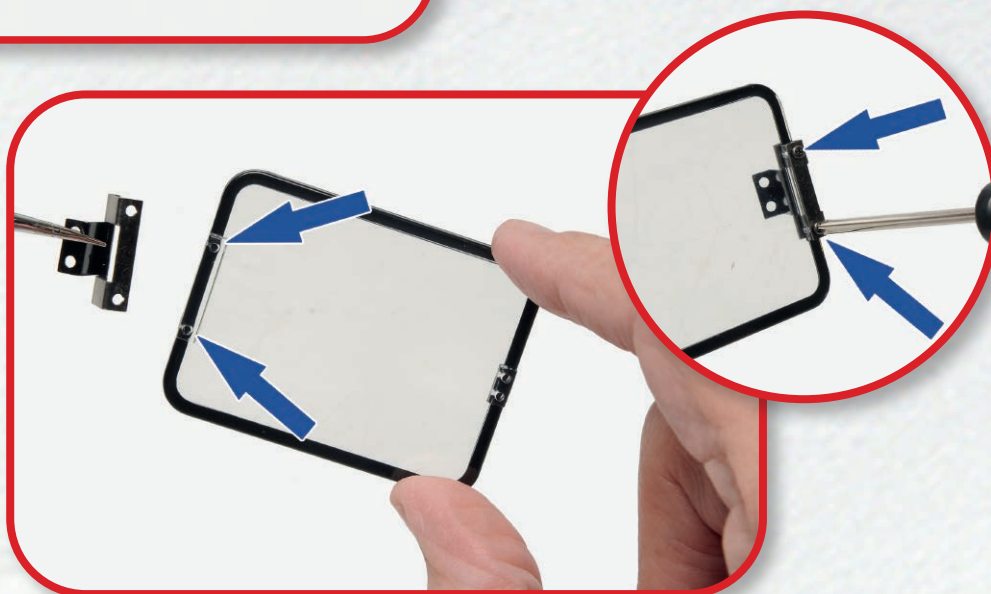


STEP 102-C

フェーズ1のように、左から順にウィンドウラッチ(4) (102-7)、ウィンドウラッチ(3) (102-6)、ウィンドウラッチ(2) (102-5)、ウィンドウラッチ(1) (102-4)を並べる。フェーズ2のようにウィンドウラッチ(4)とウィンドウラッチ(3)を合わせてショートピン(102-8)を差し込み、ペンチを使ってしっかりと押し込む(フェーズ3)。次に、フェーズ4のようにウィンドウラッチ(2)をはめ込み、もう1本のショートピンで固定する(フェーズ5)。最後に、フェーズ6のようにウィンドウラッチ(1)をウィンドウラッチ(2)に合わせ、3本目のショートピンで固定する(フェーズ7)。

STEP 102-D

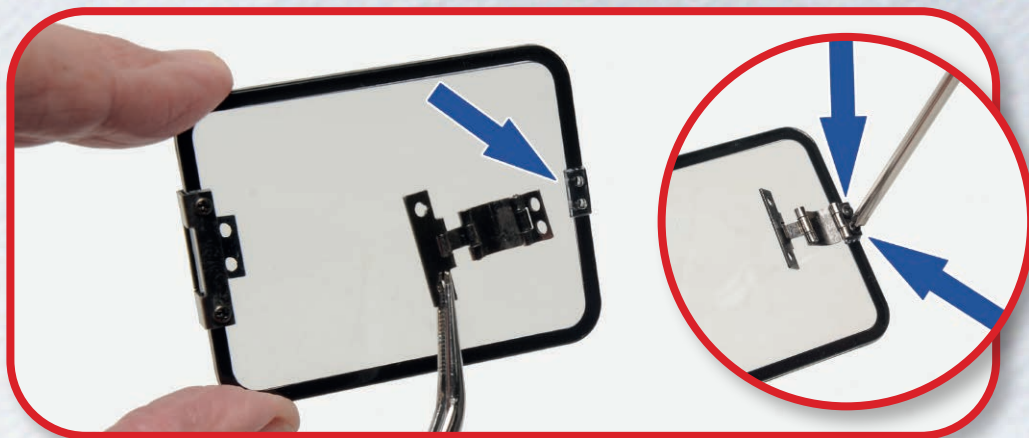
ステップ102-Bで組み立てたヒンジを、開閉式ウィンドウガラス(102-1)の内側にある長いブラケットに合わせ、BP09ネジ(102-11)2本で固定する。





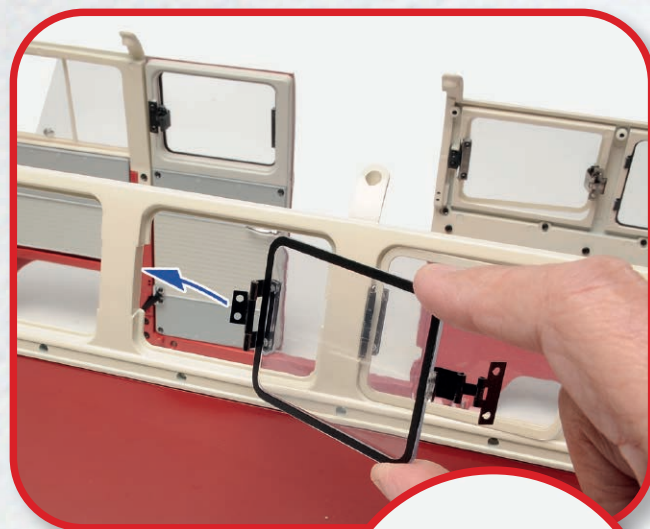
STEP 102-E

次に、ステップ102-Cで組み立てたウィンドウラッチを、開閉式ウィンドウガラスの内側にある写真のブラケットに合わせ、BP09ネジ(102-11)2本で固定する。



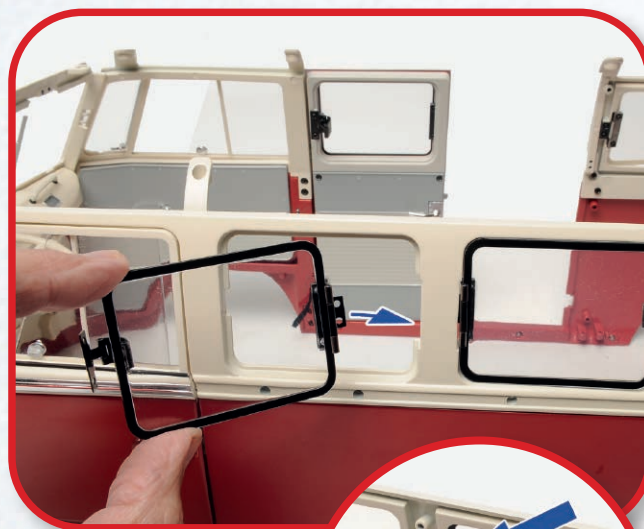
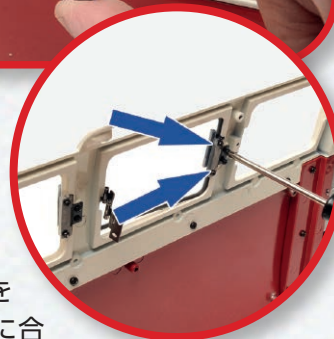
STEP 102-F

同様に、もう1つの開閉式ウィンドウガラス(102-1)にヒンジとラッチを取り付ける。



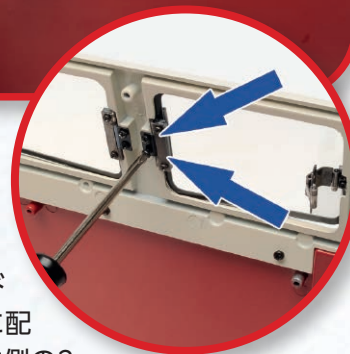
STEP 102-G

開閉式ウィンドウガラスパーツの1つをサイドウィンドウフレーム(左)の外側に配置し、ヒンジをフレーム内側の2つの穴に合わせ、BD08ネジ(102-10)2本で固定する。



STEP 102-H

写真のように、もう1つの開閉式ウィンドウガラスパーツをサイドウィンドウフレーム(左)の外側に配置し、ヒンジをフレーム内側の2つの穴に合わせ、BD08ネジ(102-10)2本で固定する。このとき、ステップ102-Gで取り付けした開閉式ウィンドウガラスパーツとは反対向きになるように取り付ける。



サイドウィンドウ(左) (2)



本ステージの完成

サイドウィンドウガラス(左)を取り付けたボディ。

車両パーツの外観



※写真は試作品です。バスのパーツ色は、ヴォルフスブルクのフォルクスワーゲンオートミュージアムに展示されているVW サンババスを参考にしました。

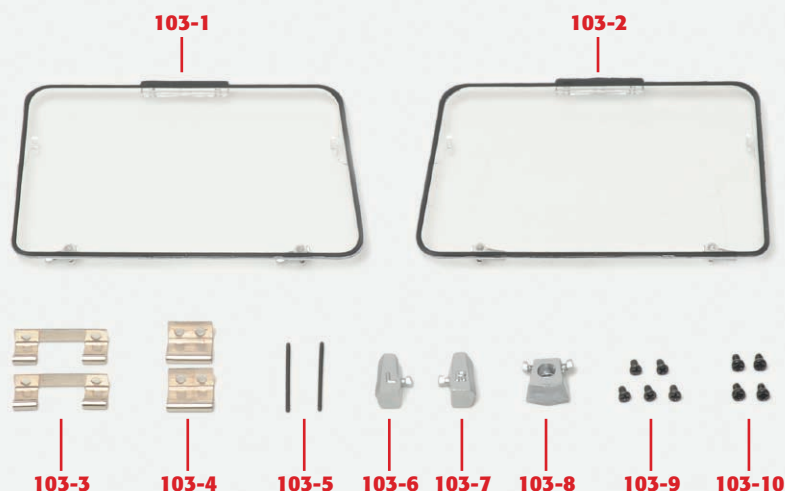


フロントガラス

本ステージでは、サンババスのフロントガラスを構成する2枚のウィンドウの組み立てを開始し、開閉を可能にするヒンジを取り付ける。

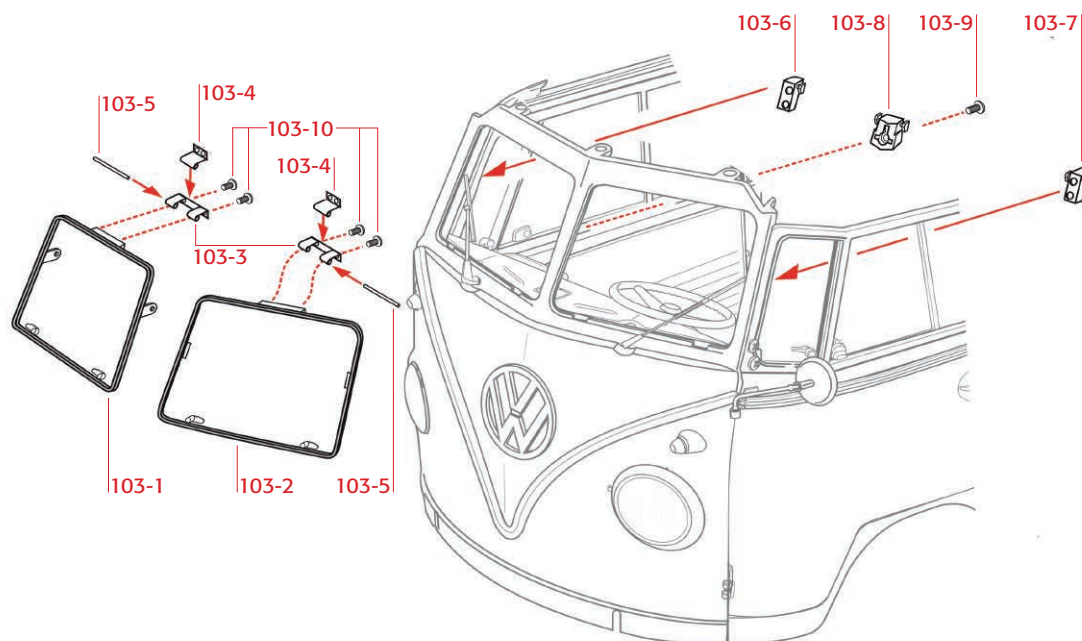
本ステージのパーツ

- 103-1 フロントガラス(右)
- 103-2 フロントガラス(左)
- 103-3 フロントガラスヒンジ(1)
- 103-4 フロントガラスヒンジ(2)
- 103-5 ピン
- 103-6 開閉ガイドバッファー(右)
- 103-7 開閉ガイドバッファー(左)
- 103-8 開閉ガイドバッファー(中央)
- 103-9 BD08ネジ(1.8×3.0mm)
- 103-10 BP09ネジ(1.8×3.0mm)



※掲載しているパーツは、ご提供するパーツと一部仕様が異なる場合があります。

組立図



フロントガラス

技術的なヒント

✓これまでのステージで取り付けしたピンと同様に、本ステージで提供しているピン(103-5)にも一端には固定用の溝があるため、溝と反対側の端から差し込むことが重要である。

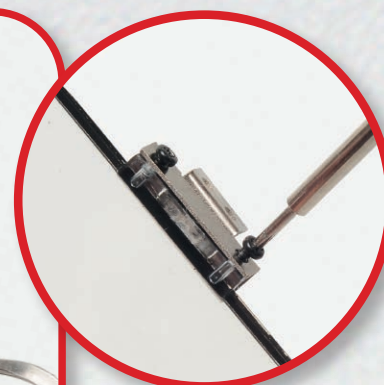
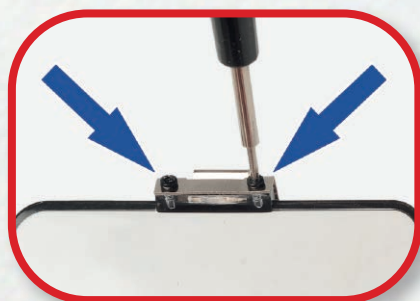
STEP 103-A

フロントガラスヒンジ(1) (103-3)とフロントガラスヒンジ(2) (103-4)を写真のように合わせ、ピンの向きに注意しながらピン(103-5)を差し込む。



STEP 103-B

同様に、2つ目のフロントガラスヒンジを組み立て、2つのヒンジが写真と同じ状態になっていることを確認する。



STEP 103-C

フロントガラス(右) (103-1)を用意し、組み立てたヒンジを写真のように内側のブラケットに合わせ、BP09ネジ(103-10)2本で固定する。

STEP 103-D

次に、フロントガラス(左) (103-2)を用意し、同様にもう1つのヒンジをBP09ネジ(103-10)2本で固定する。



STEP 103-E

2つの開閉ガイドバッファをよく確認する。開閉ガイドバッファ(右) (103-6)には「R」の刻印が、開閉ガイドバッファ(左) (103-7)には「L」の刻印があり、それぞれの差し込む位置を示している。



STEP 103-F

開閉ガイドバッファー(右) (103-6)をフロントガラス(右)のフレームに取り付ける。



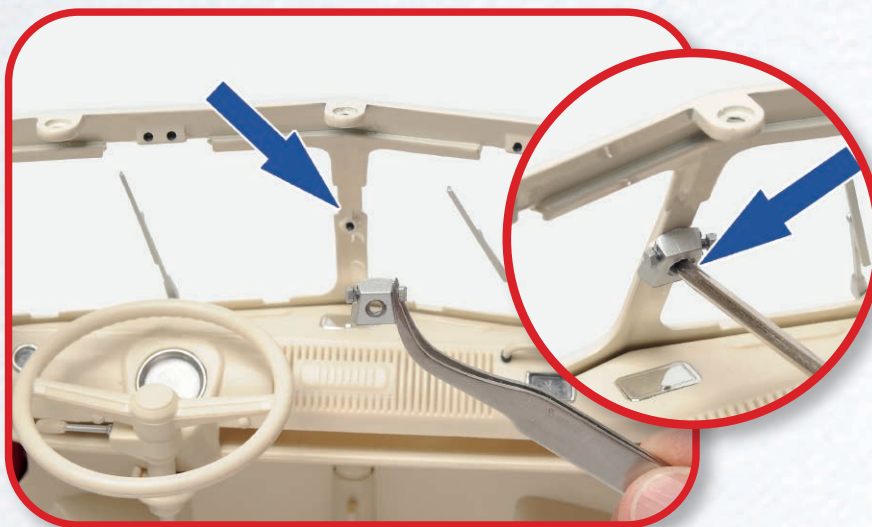
STEP 103-G

同様に、開閉ガイドバッファー(左) (103-7)をフロントガラス(左)のフレームに取り付ける。



STEP 103-H

開閉ガイドバッファー(中央) (103-8)をよく確認する。内部には溝付きの穴があり、フロントガラスの中央フレームにある支柱の形状と一致する。



STEP 103-I

フロントガラスの中央フレームにある支柱に開閉ガイドバッファー(中央) (103-8)を取り付け、BD08ネジ(103-9)で固定する。

STEP 103-J

残った2枚のフロントガラスとネジは、次のステージの組み立てで使用するので、大切に保管しておく。



フロントガラス



本ステージの完成

開閉ガイドバッファを取り付けたボディと、ヒンジを取り付けた2枚のフロントガラス。

車両パーツの外観



※写真は試作品です。バスのパーツ色は、ヴォルフスブルクのフォルクスワーゲンオートミュージアムに展示されているVW サンババスを参考にしました。



フロントガラスの 組み立て

本ステージでは、サンババスのボディにフロントガラスとスライダーを取り付ける。ルーフベンチレーションインテークは後のステージで取り付けるので大切に保管しておく。

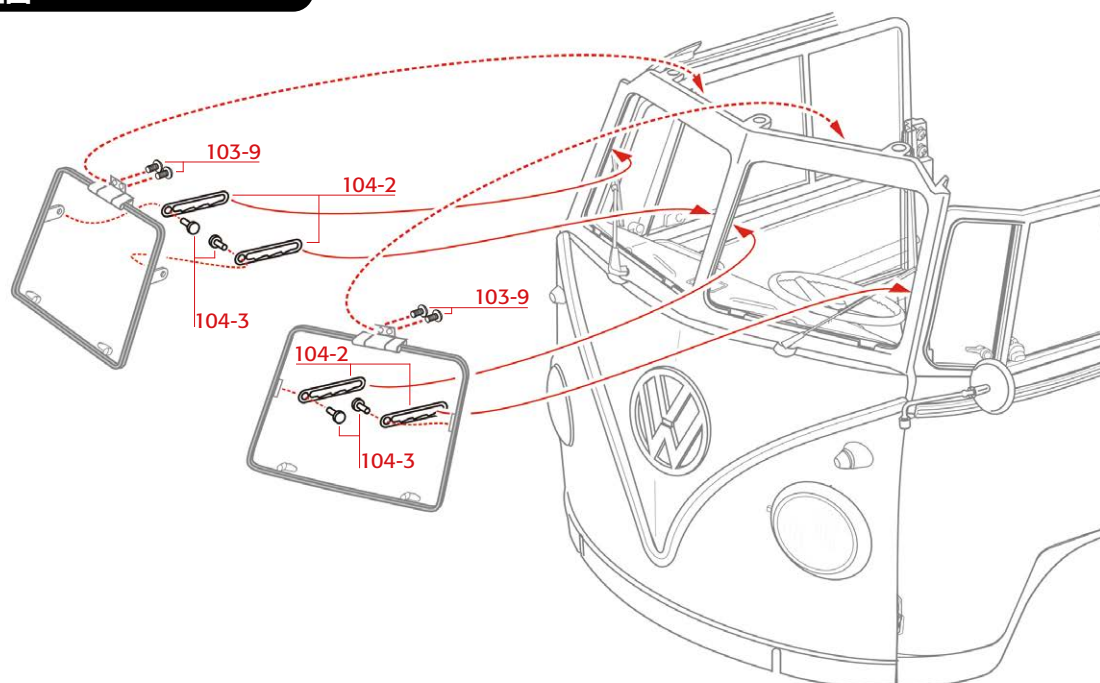
本ステージのパーツ

- 104-1** ルーフベンチレーション
インテーク
- 104-2** フロントガラススライダー
- 104-3** リベット

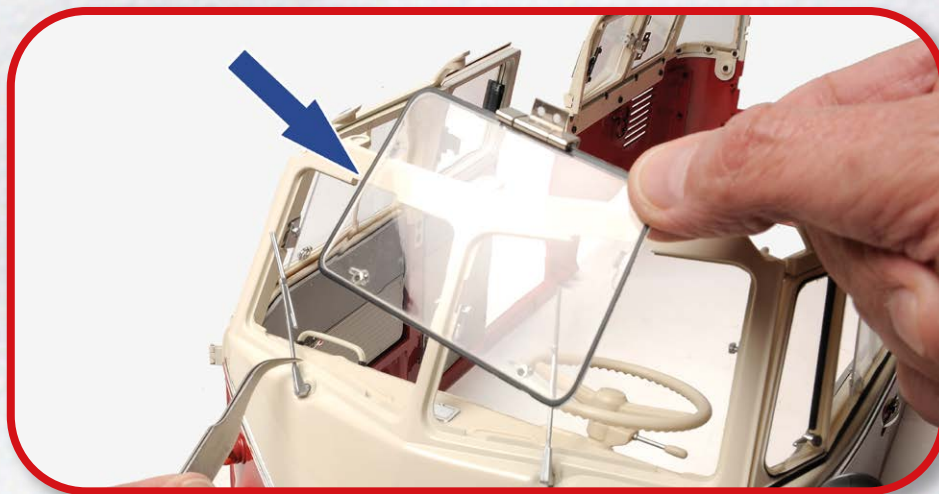


※掲載しているパーツは、ご提供する
パーツと一部仕様が異なる場合があり
ます。

組立図



フロントガラスの組み立て



STEP 104-A

ステージ103で保管した左右のフロントガラスとネジを用意する。ワイパーが邪魔にならないよう注意しながら、フロントガラス(右)をボディフロントのフレームに取り付ける。このとき、ヒンジがフレーム上部のくぼみに収まるようにする。



STEP 104-B

ヒンジを内側からBD08ネジ(103-9)2本で固定する。

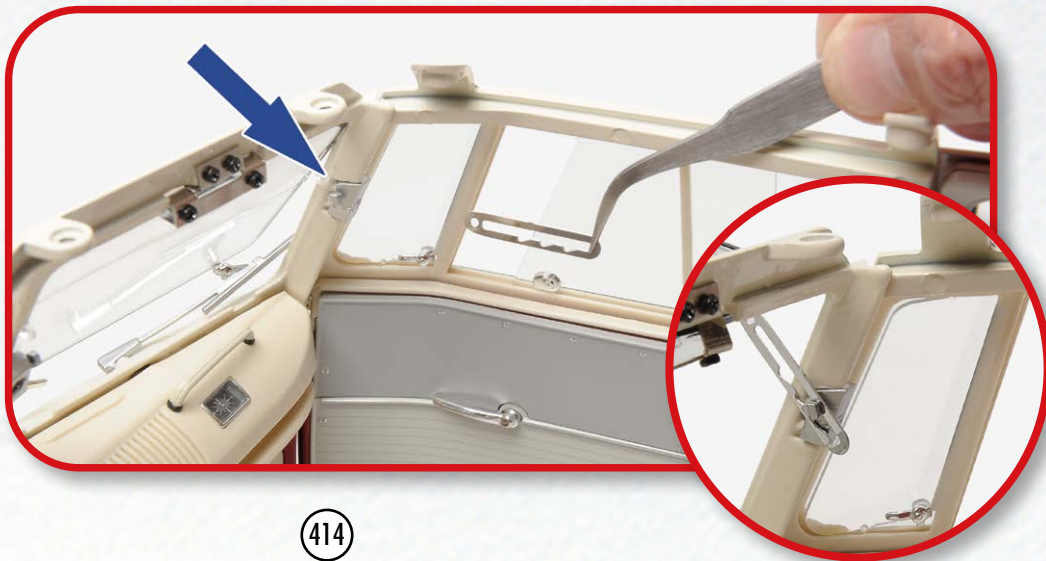
STEP 104-C

同様に、フロントガラス(左)もフレームに取り付け、BD08ネジ(103-9)2本で固定する。



STEP 104-D

次に、フロントガラススライダー(104-2)の1つを用意し、写真のように開閉ガイドバッファ(右)に取り付ける。





STEP 104-E

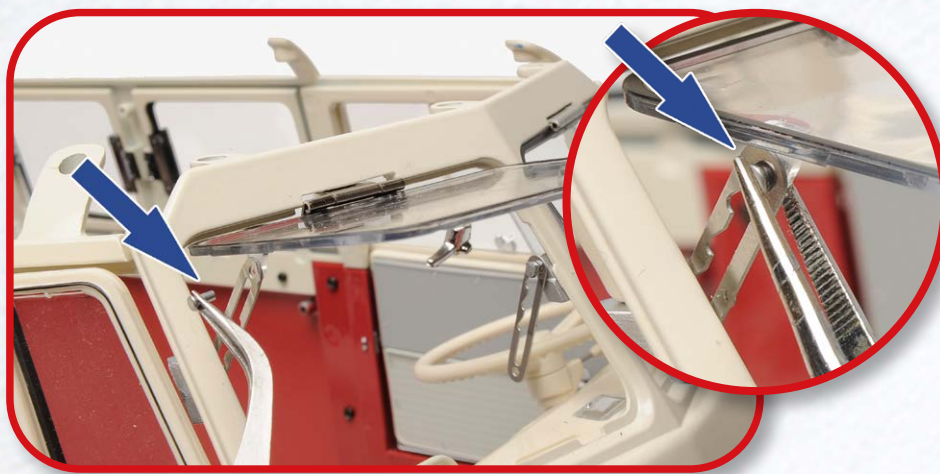
次に、丸い写真のように、2つ目のフロントガラススライダーを開閉ガイドバッファー（中央）の右側に取り付ける。



STEP 104-F

次に、1つ目のスライダーの端部の穴とフロントガラス（右）のタブにある穴を合わせ、丸い写真のようにリベット（104-3）で固定する。

※リベットの先端は、わずかにへこみがある。ラジオペンチなどの先で「シルクハットのツバ」をつくるイメージでリベット先端の縁を少しずつ押しつぶして固定する。



STEP 104-G

同様に、開閉ガイドバッファー（中央）に取り付けた2つ目のスライダーをフロントガラス（右）にもう1本のリベット（104-3）で固定し、フロントガラス（右）を完成させる。



STEP 104-H

ステップ104-Dから104-Gと同様に、フロントガラス（左）に残りの2つのフロントガラススライダー（104-2）とリベット（104-3）を取り付ける。

フロントガラスの組み立て

STEP 104-I

ルーフベンチレーションインテーク (104-1) は次のステージで取り付けるので、大切に保管しておく。



本ステージの完成
フロントガラスを取り付け
たボディ。

車両パーツの外観



※写真は試作品です。バスのパーツ色は、ヴォルフスブルクのフォルクスワーゲンオートミュージアムに展示されているVW サンババスを参考にしました。



サンルーフ補強フレーム

本ステージで提供したパーツを使い、サンルーフの組み立てを開始する。まず、サンルーフの開閉を可能にするサンルーフ補強フレームを取り付ける。また、ステージ104で保管したルーフベンチレーションインテークも取り付ける。

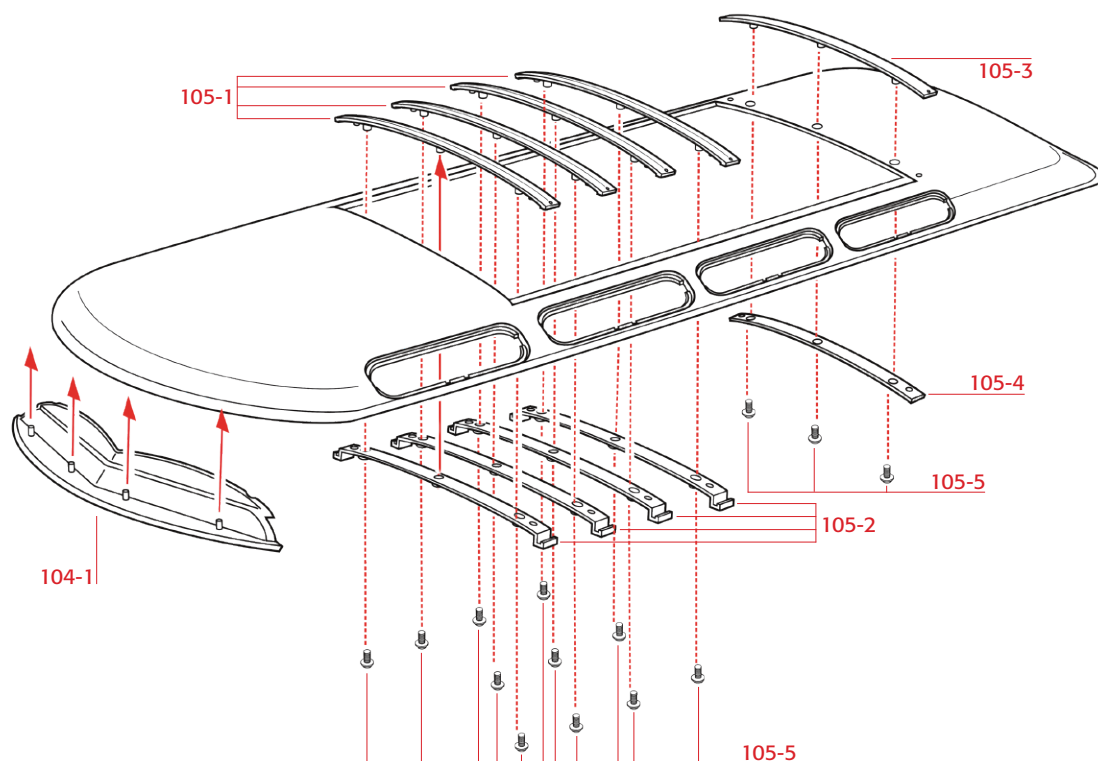
本ステージのパーツ

- 105-1** サンルーフ補強フレーム(上部)
- 105-2** サンルーフ補強フレーム(下部)
- 105-3** サンルーフ補強
エンドフレーム(上部)
- 105-4** サンルーフ補強
エンドフレーム(下部)
- 105-5** BP12ネジ(1.8×3.0 Ø4.5mm)

※掲載しているパーツは、ご提供するパーツと一部仕様が異なる場合があります。



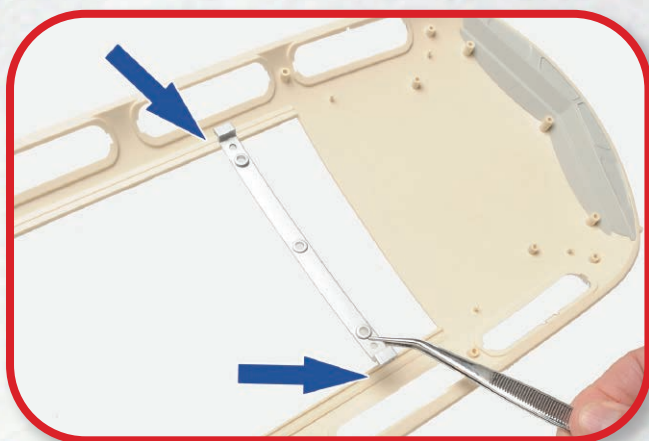
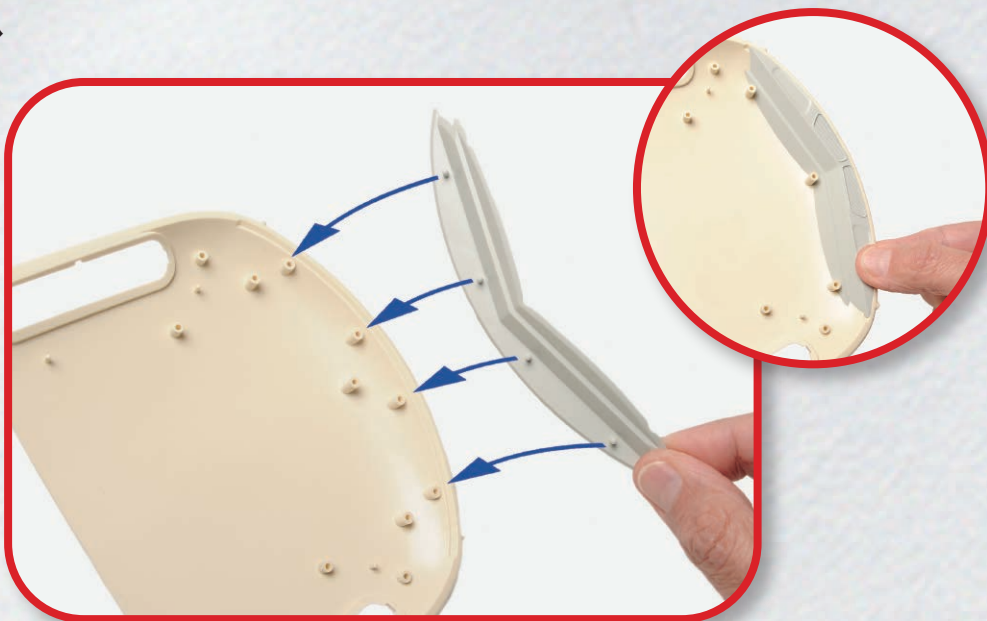
組立図



サンルーフ補強フレーム

STEP 105-A

ステージ104で保管したルーフベンチレーションインテーク(104-1)を用意し、ルーフ(100-1)の前方下部にある写真の支柱にピンの位置を合わせ、しっかりと押し込む。



STEP 105-B

次に、サンルーフ補強フレーム(下部) (105-2)の1つを、端部が写真のタブに収まるように、ルーフの内側に配置する。

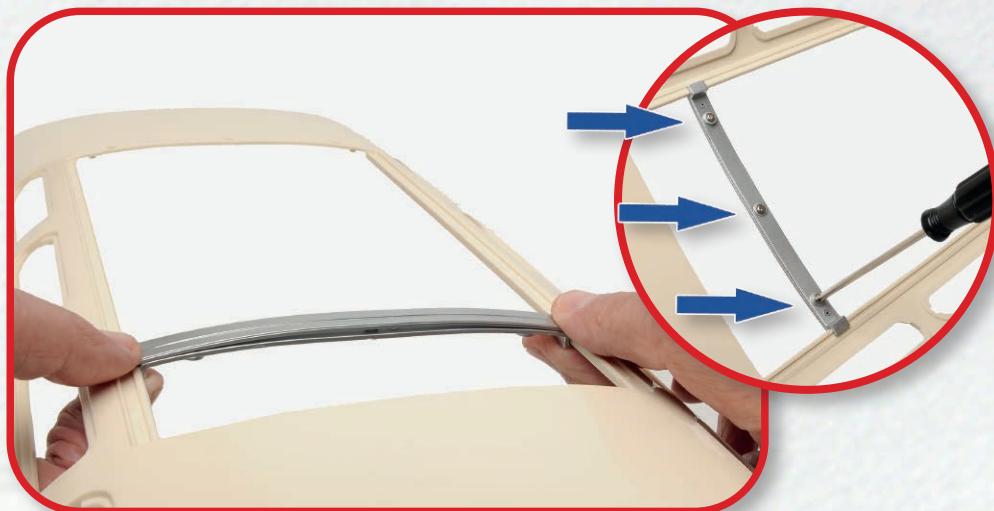


STEP 105-C

ルーフを裏返し、サンルーフ補強フレーム(上部) (105-1)の1つをルーフの外側に配置し、補強フレーム(上部)の支柱が補強フレーム(下部)の穴に収まるようにする。

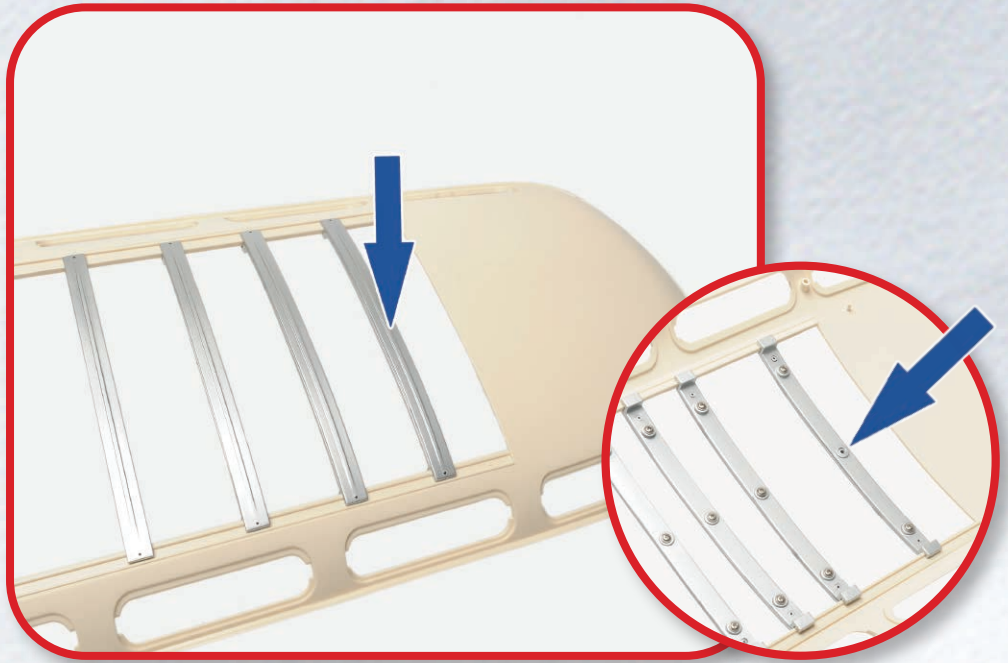
STEP 105-D

補強フレームをぴったりと重ね合わせ、下側からBP12ネジ(105-5)3本で固定する。



STEP 105-E

同様に、他の補強フレームも取り付け。注意：最前部の補強フレームは、BP12 ネジ (105-5) を両端に1本ずつ、計2本のみ使用し、中央の穴は空けておく。



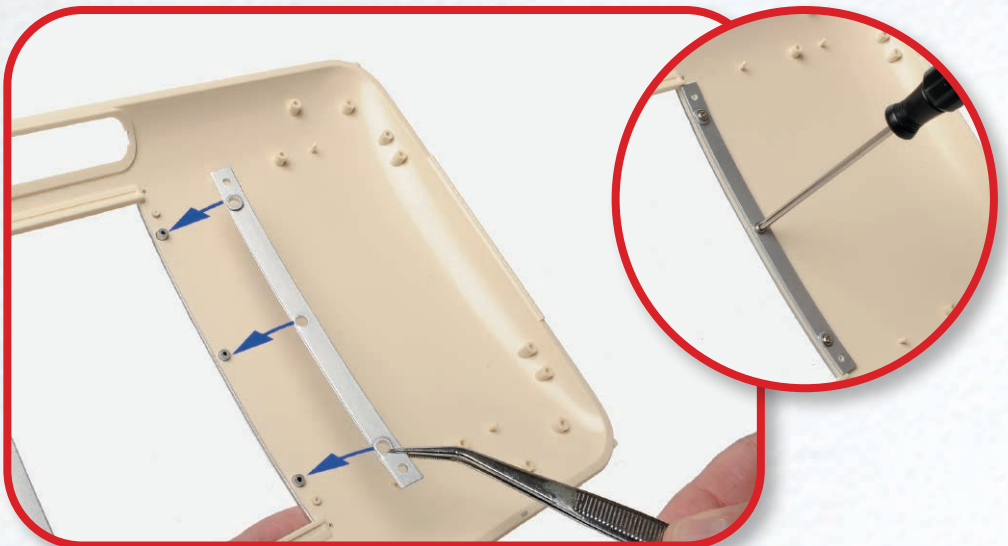
STEP 105-F

サンルーフ補強エンドフレーム (上部) (105-3) をルーフ上部の穴に差し込み、両端の小さなピンがルーフの穴と合うようにする。



STEP 105-G

サンルーフ補強エンドフレーム (下部) (105-4) をルーフの内側に配置し、BP12 ネジ (105-5) 3本で固定する。このとき、両端の小さな穴がルーフの小さなピンと合うようにする。



サンルーフ補強フレーム



本ステージの完成

サンルーフ補強フレームを取り付けたルーフ。

車両パーツの外観



※写真は試作品です。バスのパーツ色は、ヴォルフスブルクの
フォルクスワーゲンオートミュージアムに展示されているVW サンババスを参考にしました。