



フォルクスワーゲン T1をつくる

# Volkswagen T1

The famous  
Volkswagen Van in  
the Samba version

Pack  
**20**







# フォルクスワーゲン T1をつくる Volkswagen T1

The famous  
Volkswagen Van in  
the Samba version

<b>STAGE91</b>	サイドウィンドウ(右).....	361
<b>STAGE92</b>	フューエルフラップとサイドトリム .....	365
<b>STAGE93</b>	サイドドア(右)の取り付け .....	369
<b>STAGE94</b>	ボディ(左).....	373
<b>STAGE95</b>	リアエンドとエンジンカバー.....	377



Official Licensed  
Product

© Volkswagen, 2025

Trademarks, design patents and copyrights are used  
with the approval of the owner, Volkswagen AG

Published/Distributed and Licensed by EDITORIAL PLANETA / DEAGOSTINI, S.A.



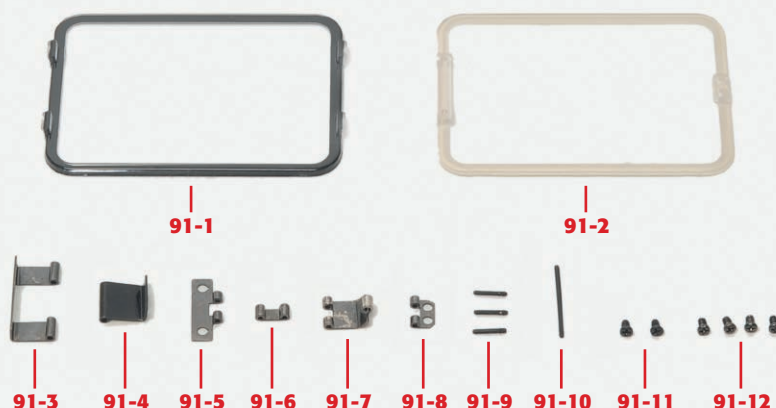


# サイドウィンドウ(右)

本ステージの提供パーツを使い、ステージ90でボディにフレームを取り付けたサイドウィンドウ(右)の組み立てを完了する。

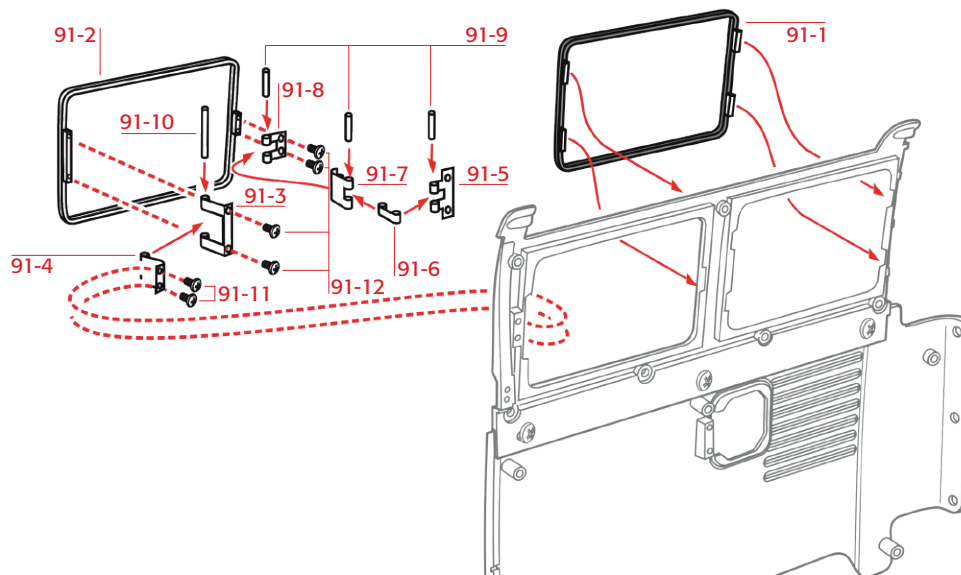
## 本ステージのパーツ

- 91-1 固定式ウィンドウガラス
- 91-2 開閉式ウィンドウガラス
- 91-3 ウィンドウヒンジ(1)
- 91-4 ウィンドウヒンジ(2)
- 91-5 ウィンドウラッチ(1)
- 91-6 ウィンドウラッチ(2)
- 91-7 ウィンドウラッチ(3)
- 91-8 ウィンドウラッチ(4)
- 91-9 ショートピン
- 91-10 ロングピン
- 91-11 BD08ネジ(1.8×3.0mm)
- 91-12 BP09ネジ(1.8×3.0mm)



※掲載しているパーツは、ご提供するパーツと一部仕様が異なる場合があります。

## 組立図

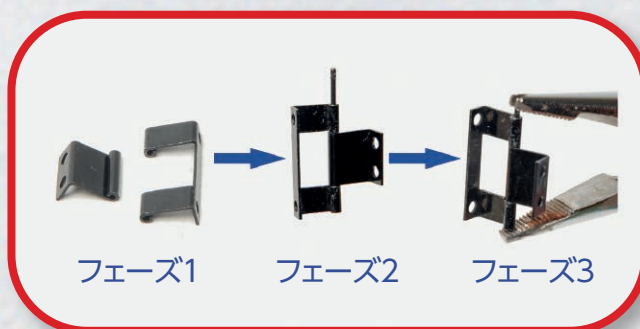


## サイドウィンドウ(右)



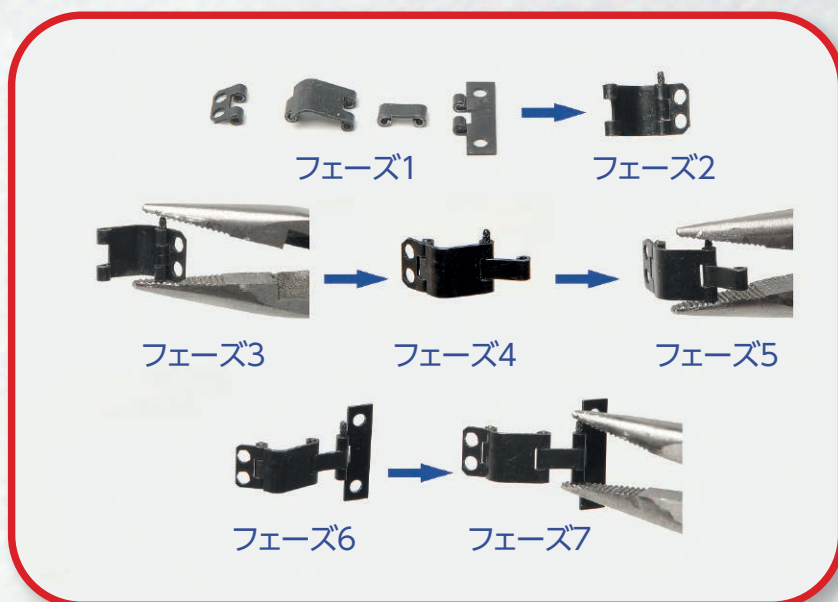
### STEP 91-A

組み立てを始める前に、ロングピン(91-10)とショートピン(91-9)の形状をよく確認する。ステージ76・80でも説明した通り、どちらもピン的一端には固定用の溝があるため、溝と反対側の端から差し込むことが重要である。



### STEP 91-B

フェーズ1のようにウィンドウヒンジ(2) (91-4)とウィンドウヒンジ(1) (91-3)を並べ、フェーズ2のように2つのパーツの穴を合わせる。ステップ91-Aで確認したピンの向きに注意し、ロングピン(91-10)を上から差し込み、最後にペンチを使ってピンをしっかりと押し込む(フェーズ3)。

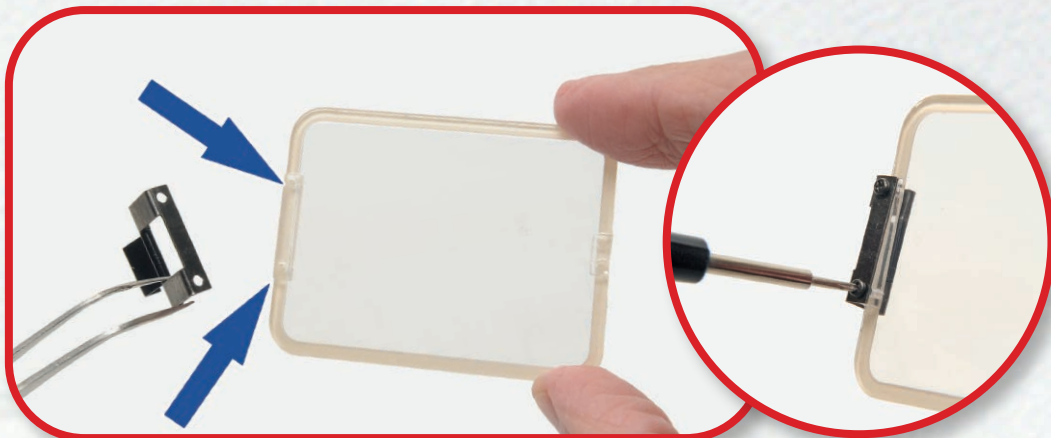


### STEP 91-C

フェーズ1のように、左から順にウィンドウラッチ(4) (91-8)、ウィンドウラッチ(3) (91-7)、ウィンドウラッチ(2) (91-6)、ウィンドウラッチ(1) (91-5)を並べる。フェーズ2のようにウィンドウラッチ(4)とウィンドウラッチ(3)を合わせてショートピン(91-9)を差し込み、ペンチを使ってしっかりと押し込む(フェーズ3)。次に、フェーズ4のようにウィンドウラッチ(2)をはめ込み、もう1本のショートピンで固定する(フェーズ5)。最後に、フェーズ6のようにウィンドウラッチ(1)をウィンドウラッチ(2)に合わせ、3本目のショートピンで固定する(フェーズ7)。

### STEP 91-D

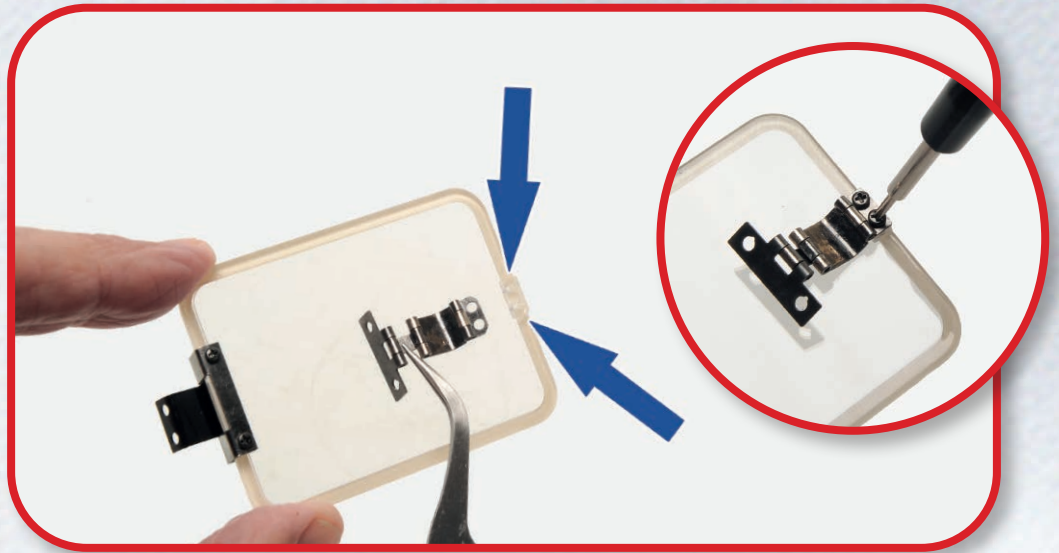
ステップ91-Bで組み立てたヒンジを、開閉式ウィンドウガラス(91-2)の内側にある長いブラケットに合わせ、BP09ネジ(91-12)2本で固定する。





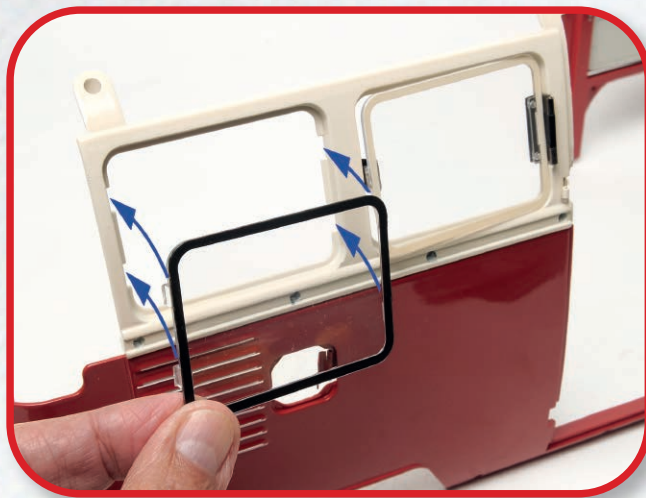
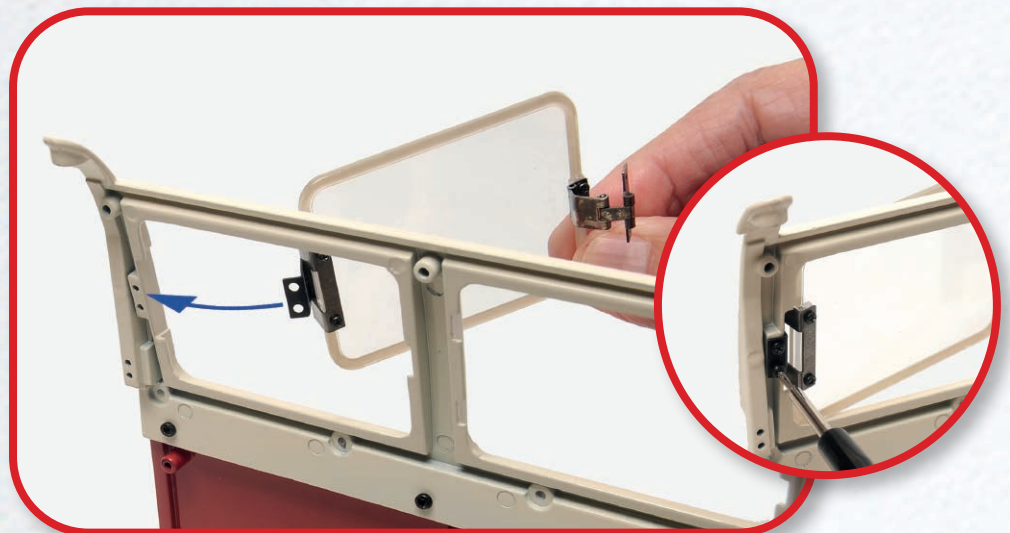
## STEP 91-E

次に、ステップ91-Cで組み立てたウィンドウラッチを、開閉式ウィンドウガラスの内側にある写真のブラケットに合わせ、BP09ネジ(91-12)2本で固定する。



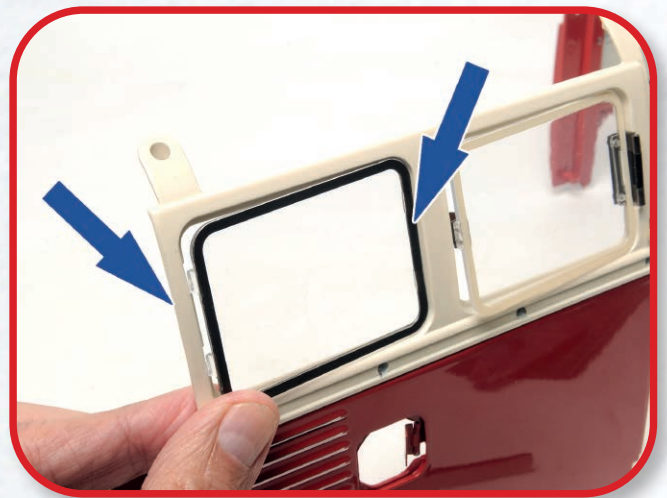
## STEP 91-F

開閉式ウィンドウガラスパーツをサイドウィンドウフレーム(右)の外側に配置し、ヒンジをフレーム内側の写真の2つの穴に合わせ、BD08ネジ(91-11)2本で固定する。



## STEP 91-G

固定式ウィンドウガラス(91-1)のタブをサイドウィンドウフレーム(右)のスロットに差し込む。



## STEP 91-H

しっかりと押し込む。



## サイドウィンドウ(右)



## 本ステージの完成

サイドウィンドウガラス(右)を取り付けたボディ。

## 車両パーツの外観



※写真は試作品です。バスのパーツ色は、ヴォルフスブルクのフォルクスワーゲンオートミュージアムに展示されているVW サンババスを参考にしました。





# フューエルフラップと サイドトリム

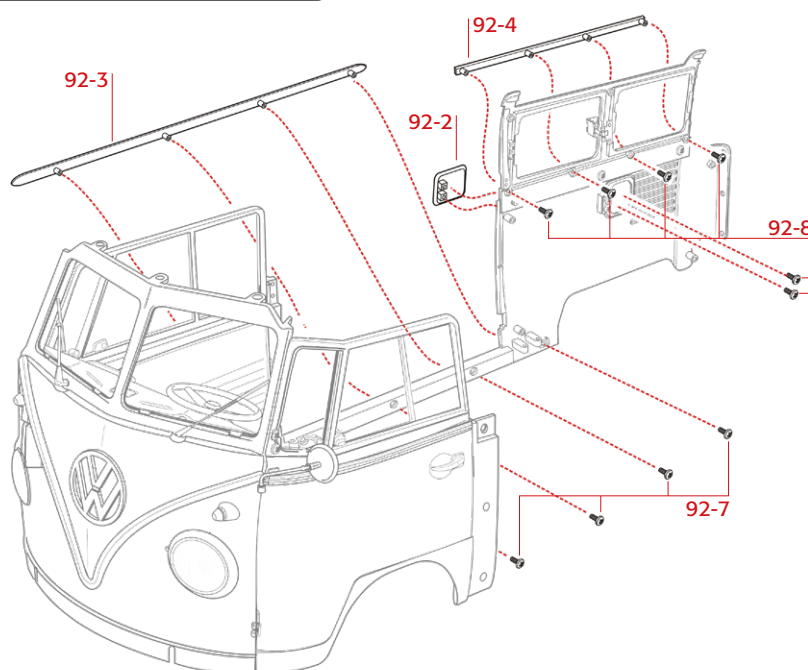
本ステージでは、フューエルフラップとサイドトリム(右)を取り付ける。残りの未使用パーツは、後のステージで組み立てるので大切に保管しておく。

## 本ステージのパーツ

- 92-1 ドア上部フレーム(右)
- 92-2 フューエルフラップ
- 92-3 サイドトリム下部(右)
- 92-4 サイドトリム上部(右)
- 92-5 ヒンジ
- 92-6 ピン
- 92-7 BP01ネジ(1.2×3.5 mm)
- 92-8 BP03ネジ(1.8×4.0 mm)
- 92-9 BD04ネジ(2.3×4.0 mm)
- 92-10 BD08ネジ(1.8×3.0 mm)



## 組立図



※掲載しているパーツは、ご提供するパーツと一部仕様が異なる場合があります。



## フューエルフラップとサイドトリム

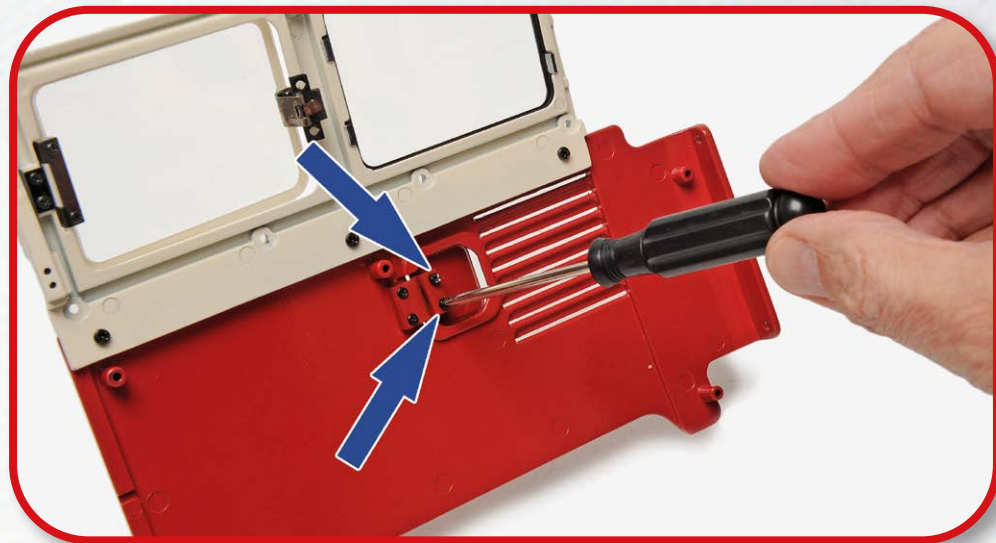
### STEP 92-A

ボディ右側後方にある、給油口の内側のヒンジにフューエルフラップ(92-2)を合わせる。



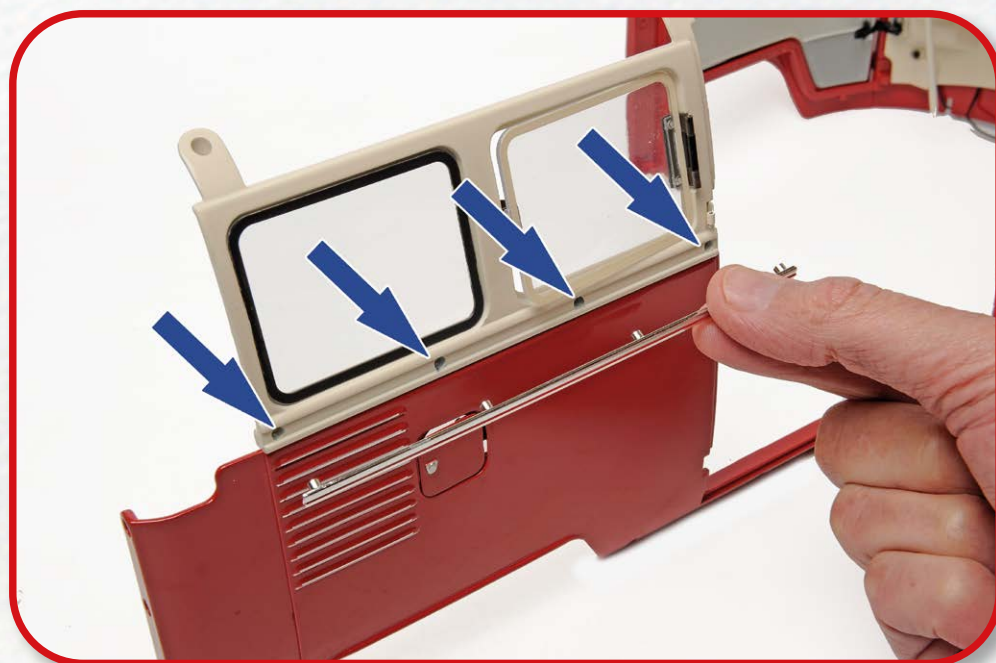
### STEP 92-B

BP03 ネジ(92-8) 2本で固定する。  
フューエルフラップの開閉を確認しながらネジの締め付けを調整する。



### STEP 92-C

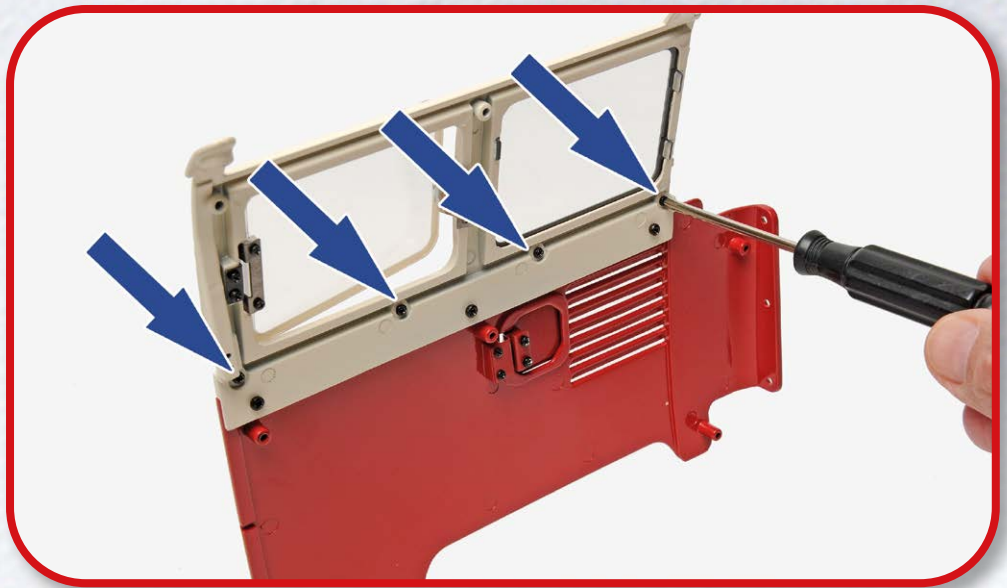
次に、サイドトリム上部(右)(92-4)を、ウィンドウ下部にある写真の穴に取り付ける。支柱が正しく穴に収まるように、トリムの取り付け位置をよく確認する。





### STEP 92-D

ボディの内側から BP03ネジ(92-8)4本でトリムを固定する。



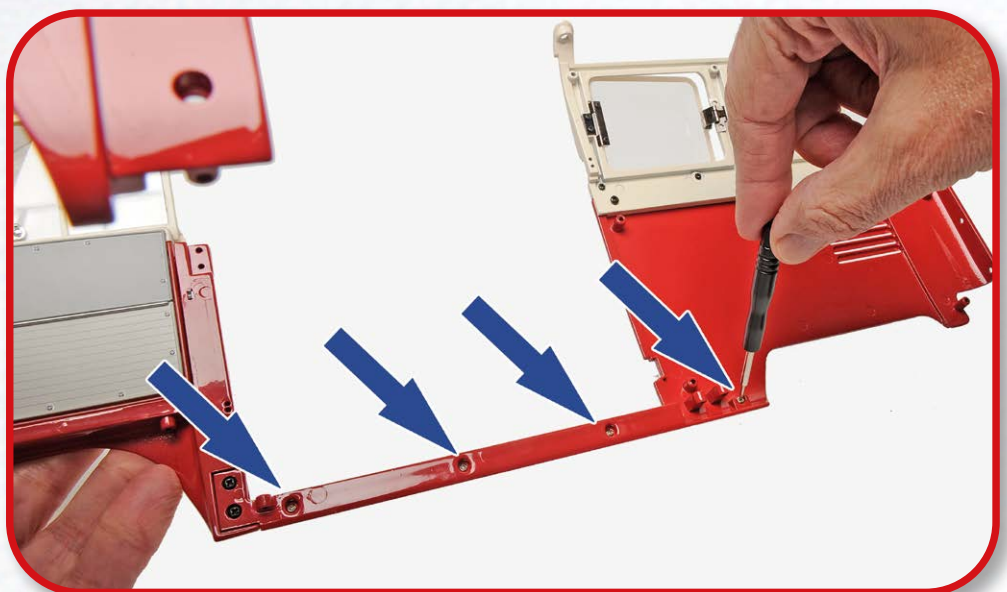
### STEP 92-E

次に、サイドトリム下部(右) (92-3)をボディ下部にある写真の穴に取り付ける。このトリムは一方方向にしか取り付けられないことに注意する。



### STEP 92-F

ボディの内側から BP01ネジ(92-7)4本でトリムを固定する。

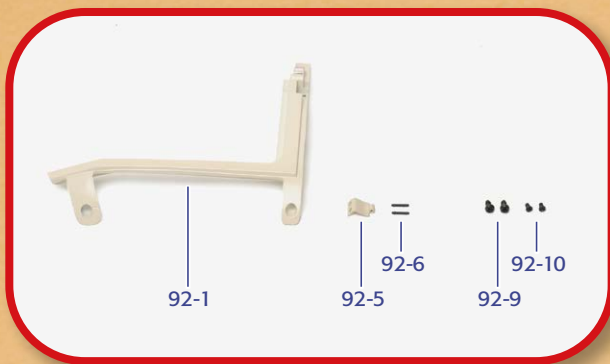




## フューエルフラップとサイドトリム

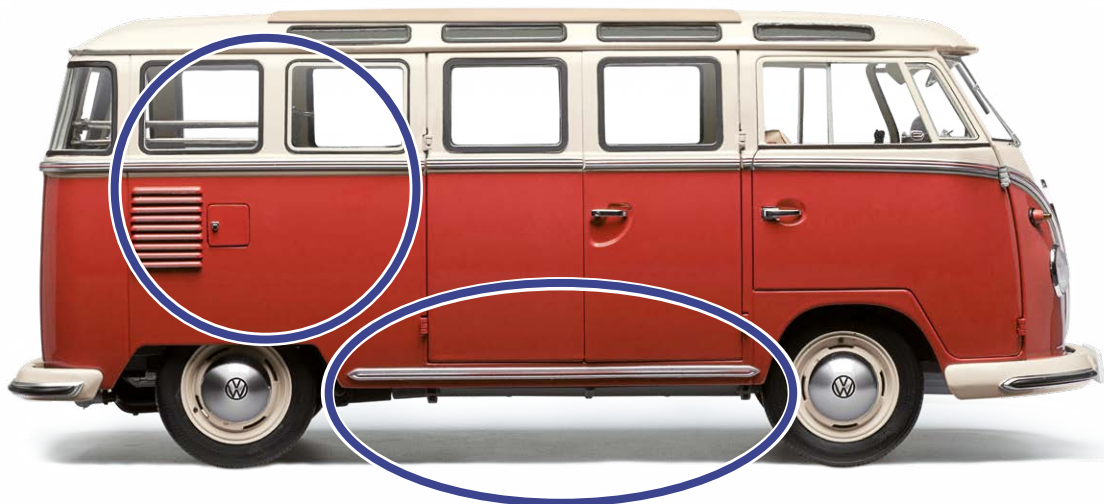
### STEP 92-G

残りのパーツは、後の  
ステージで組み立てる  
ので大切に保管してお  
く。



本ステージの完成  
フューエルフラップとサイ  
ドトリム(右)を取り付けた  
ボディ。

### 車両パーツの外観



※写真は試作品です。バスのパーツ色は、ヴォルフスブルクのフォルクスワーゲンオートミュージアムに  
展示されているVW サンババスを参考にしました。





# サイドドア(右)の 取り付け

本ステージでは、ステージ92で提供されたパーツを使い、サイドドア(右)を取り付ける。本ステージで提供したウィンドウフレームは、後のステージで組み立てるので大切に保管しておく。

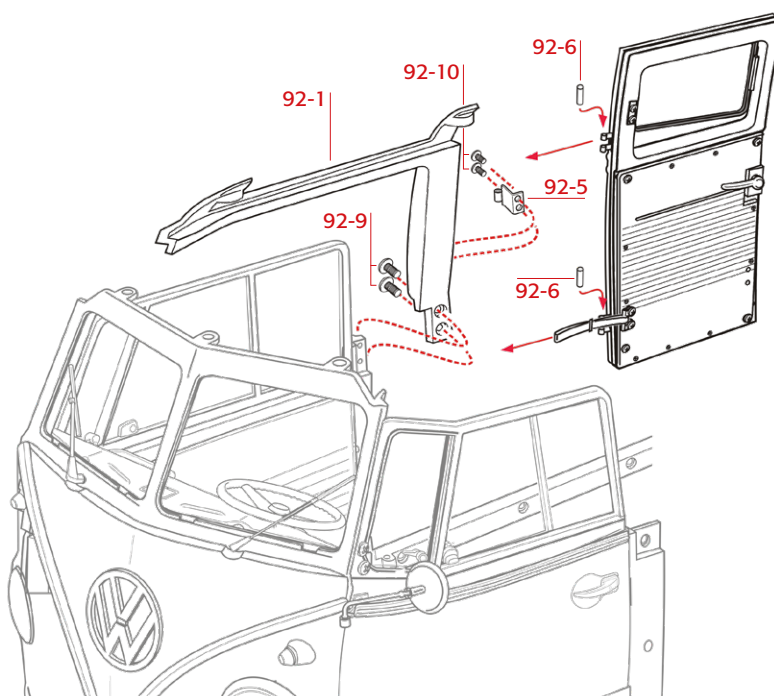
## 本ステージのパーツ

**93-1** サイドウィンドウフレーム(左)



**93-1**

## 組立図



※掲載しているパーツは、ご提供するパーツと一部仕様が異なる場合があります。



## サイドドア(右)の取り付け

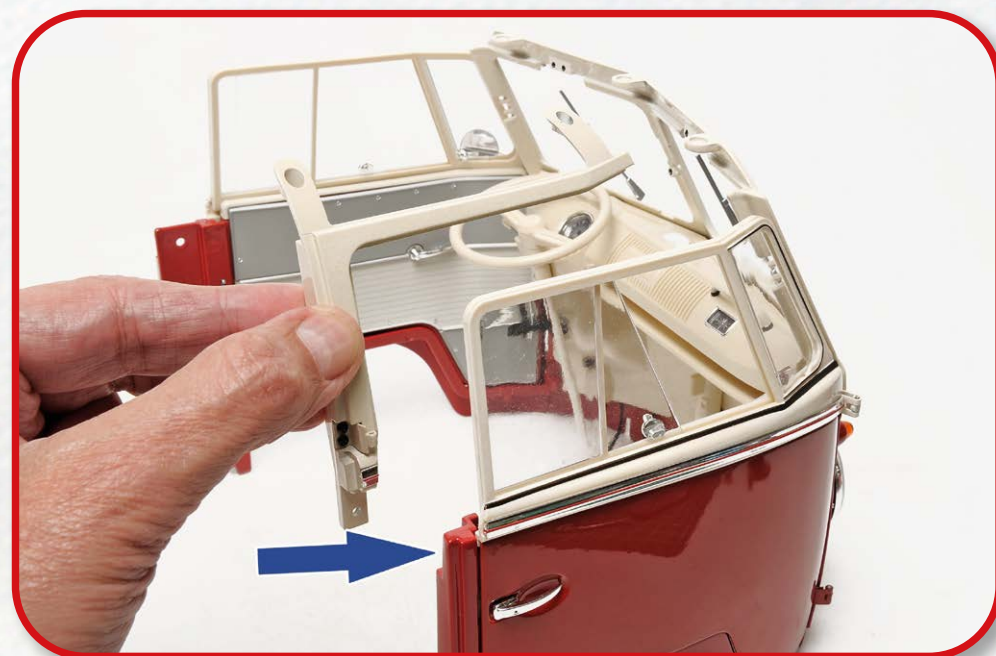
### STEP 93-A

サイドドア(右)パーツとステージ92で保管したパーツを用意する。



### STEP 93-B

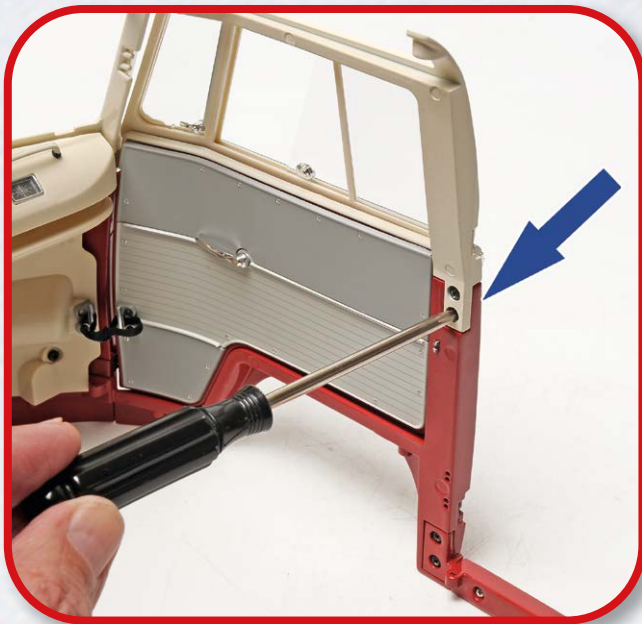
ヒンジ(92-5)をドア上部フレーム(右) (92-1)の写真のハウジングに合わせ、BD08ネジ(92-10)2本で固定する。



### STEP 93-C

ドア上部フレーム(右)を写真の矢印で示したボディのくぼみに取り付ける。





### STEP 93-D

次に、ボディの内側からBD04 ネジ(92-9) 2本でドア上部フレーム(右)を固定する。

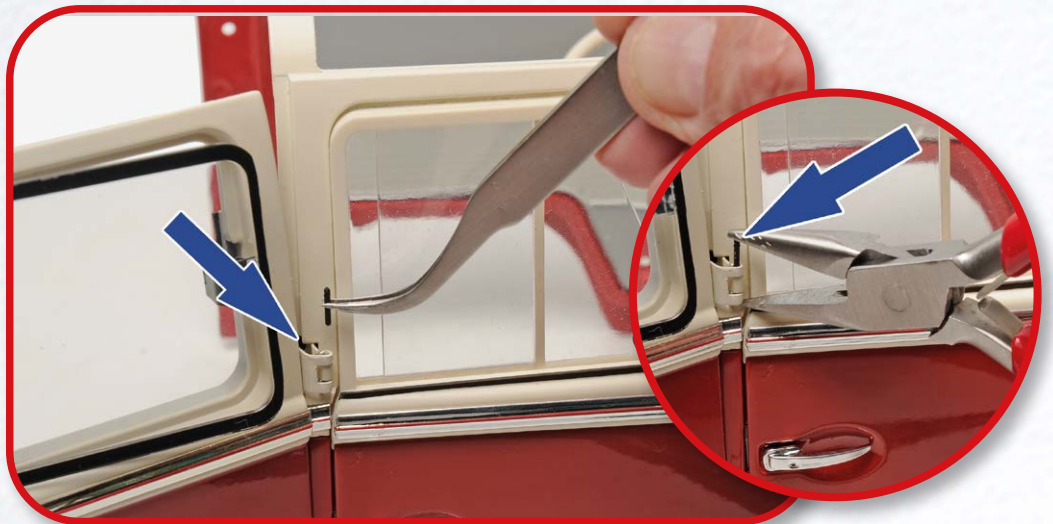


### STEP 93-E

次に、サイドドア(右)のヒンジをボディのヒンジに合わせる。

### STEP 93-F

ピン(92-6)の1本を溝が上になるように上部ヒンジに差し込み、ペンチを使ってピンをしっかりと押し込む。



### STEP 93-G

同様に、もう1本のピン(92-6)を下部ヒンジに差し込む。



## サイドドア(右)の取り付け



## 本ステージの完成

ドア上部フレーム(右)とサイドドア(右)を取り付けたボディ。

## 車両パーツの外観



※写真は試作品です。バスのパーツ色は、ヴォルフスブルクのフォルクスワーゲンオートミュージアムに展示されているVW サンババスを参考にしました。





# ボディ(左)

本ステージで提供したパーツとステージ93で保管したウィンドウフレームを使い、ボディ(左)の基本構造を組み立て、ボディパーツに取り付ける。

## 本ステージのパーツ

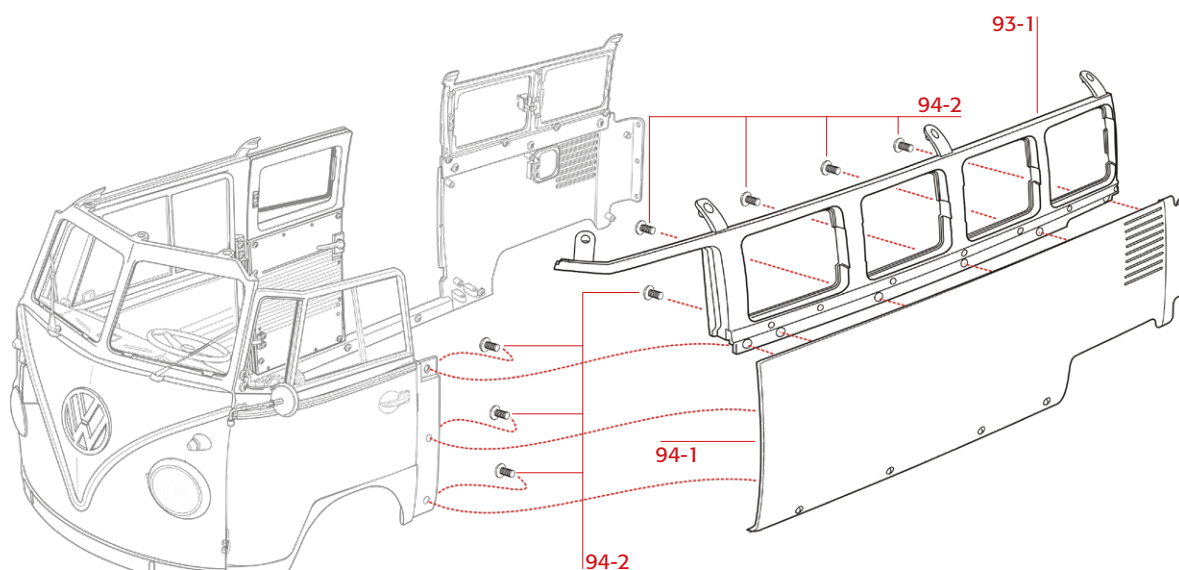
94-1 ボディ(左)

94-2 BD04ネジ(2.3×4.0 mm)



※掲載しているパーツは、ご提供するパーツと一部仕様が異なる場合があります。

## 組立図



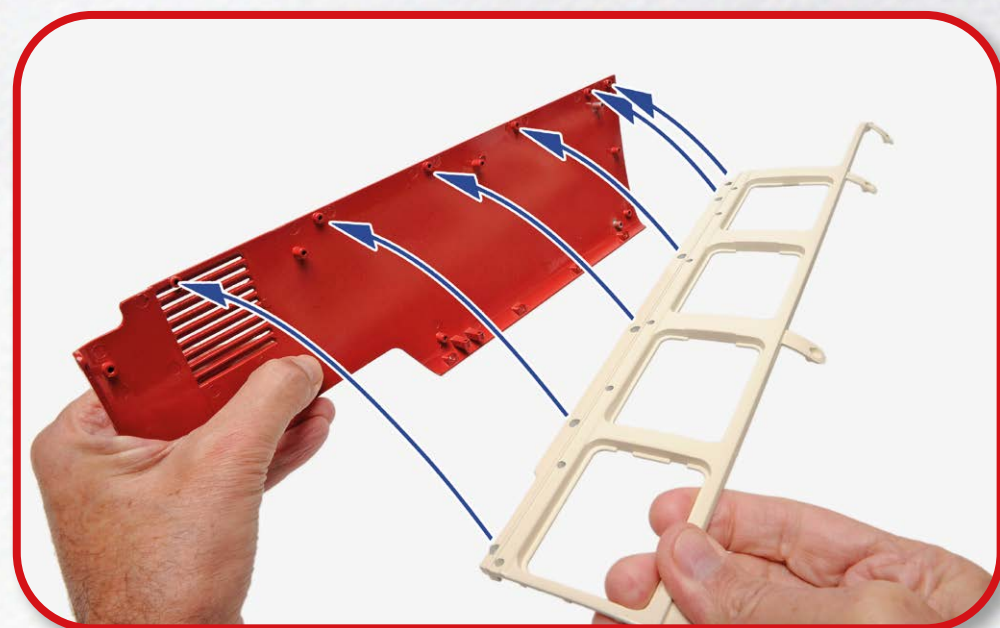


## ボディ(左)



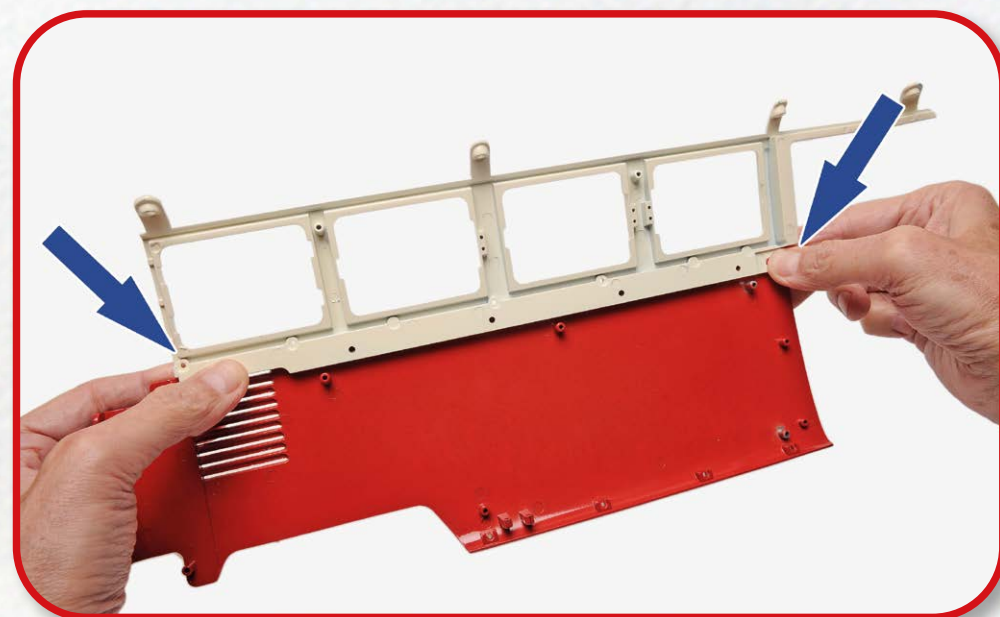
### STEP 94-A

ステージ93で保管したサイドウィンドウフレーム(左) (93-1)を用意する。



### STEP 94-B

サイドウィンドウフレーム(左)を写真のようにボディ(左) (94-1)の内側の支柱に取り付ける。



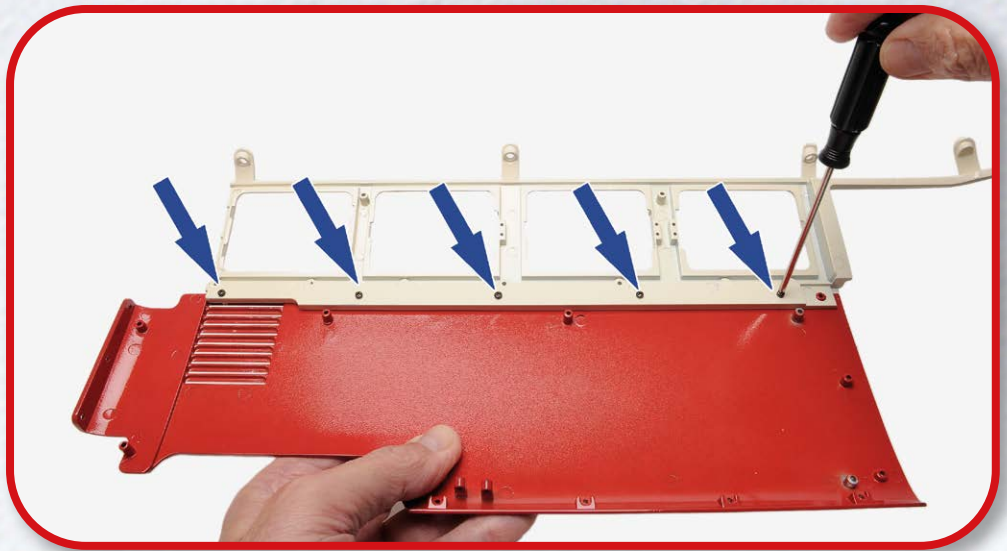
### STEP 94-C

サイドウィンドウフレーム(左)をしっかりと押し込み、2つのパーツを正しく接合する。



## STEP 94-D

次に、BD04 ネジ (94-2) 5本でサイドウィンドウフレーム (左) をボディ (左) に固定する。



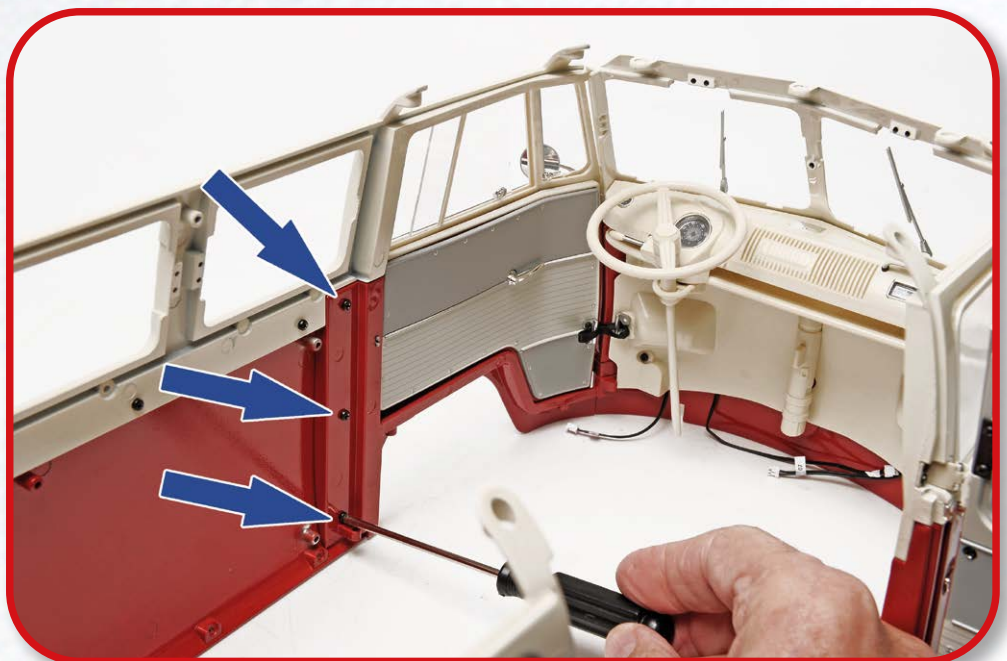
## STEP 94-E

次に、写真のようにボディ (左) の前部の支柱をフロントサイドフレームの穴に差し込み、ボディ (左) をこれまでに組み立てたボディ構造に取り付ける。



## STEP 94-F

ボディの内側からBD04 ネジ (94-2) 3本で固定する。



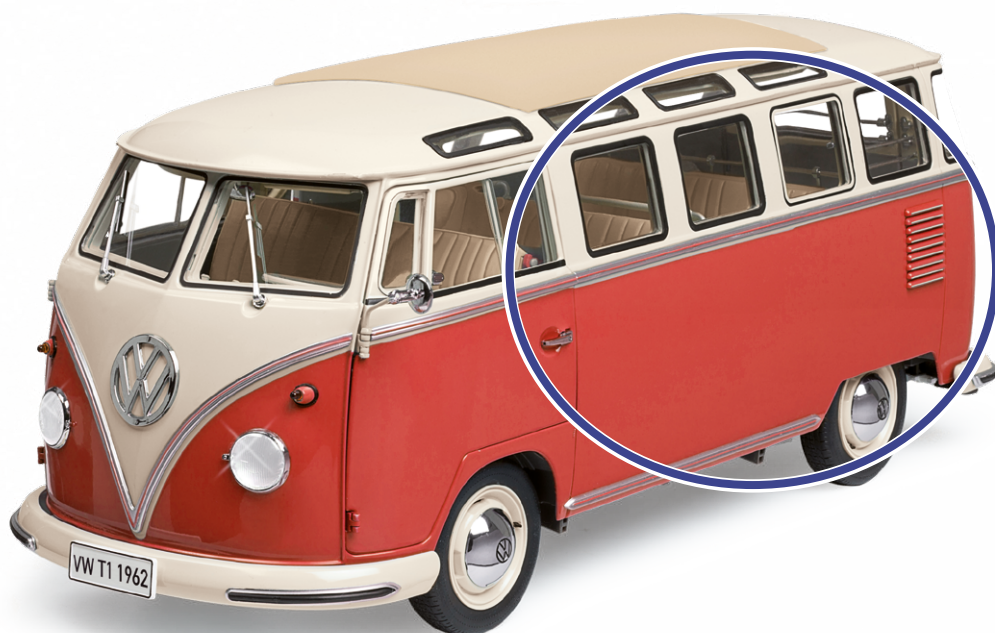


## ボディ(左)



本ステージの完成  
ボディ(左)を取り付けたボディ。

## 車両パーツの外観



※写真は試作品です。バスのパーツ色は、ヴォルフスブルクのフォルクスワーゲンオートミュージアムに展示されているVW サンババスを参考にしました。

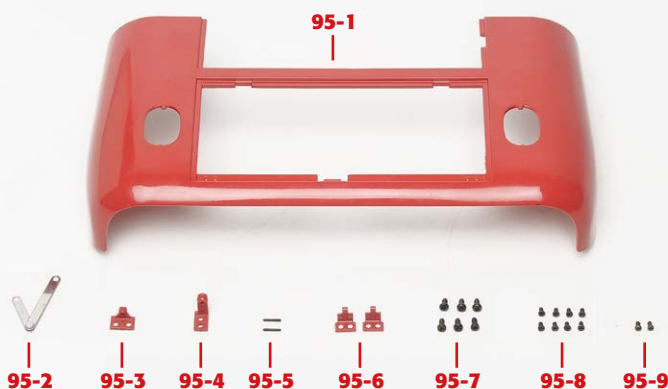


# リアエンドと エンジンカバー

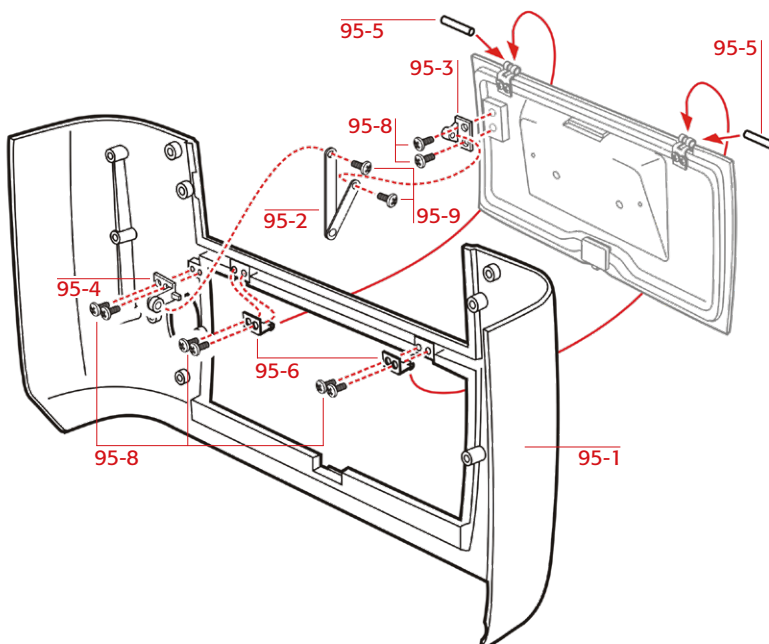
本ステージでは、ステージ3で組み立てたエンジンカバーをボディ後部に取り付け、エンジンカバーの動きとストラットヒンジのリアルな外観を確認する。

## 本ステージのパーツ

- 95-1 リアエンド
- 95-2 エンジンカバーストラット
- 95-3 ストラットブラケット(1)
- 95-4 ストラットブラケット(2)
- 95-5 ピン
- 95-6 ヒンジ
- 95-7 BD04ネジ(2.3×4.0 mm)
- 95-8 BD08ネジ(1.8×3.0 mm)
- 95-9 BP09ネジ(1.8×3.0 mm)



## 組立図



※掲載しているパーツは、ご提供するパーツと一部仕様が異なる場合があります。



## ボディ(左)

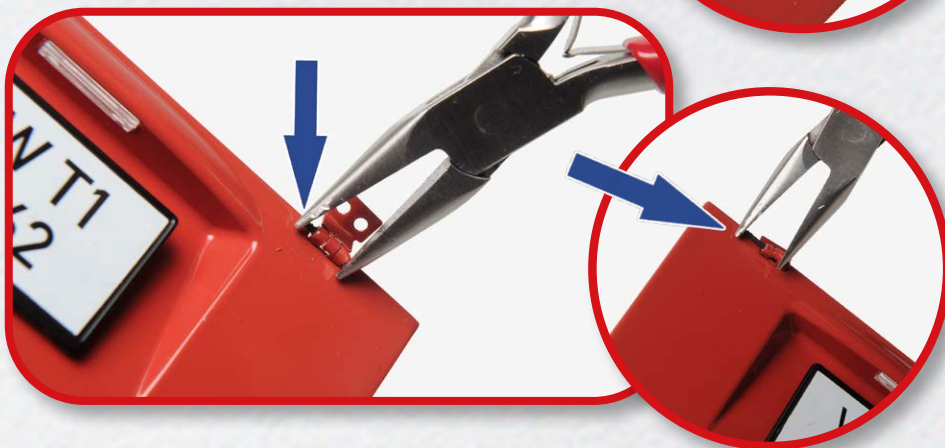
### STEP 95-A

ステージ3で組み立てたエンジンカバーを用意し、写真のようにヒンジ(95-6)をヒンジブラケットにはめ込み、ピン(95-5)を差し込む。このとき、ピンの溝がある側が外側にくるように注意する。



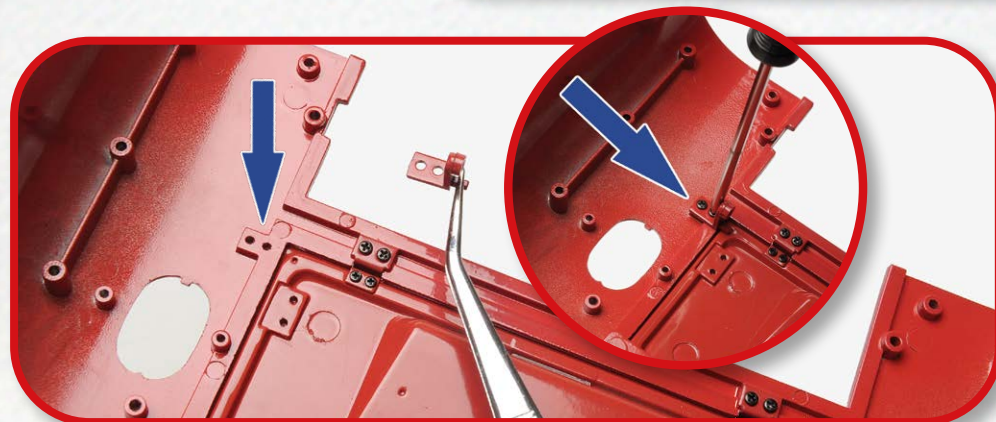
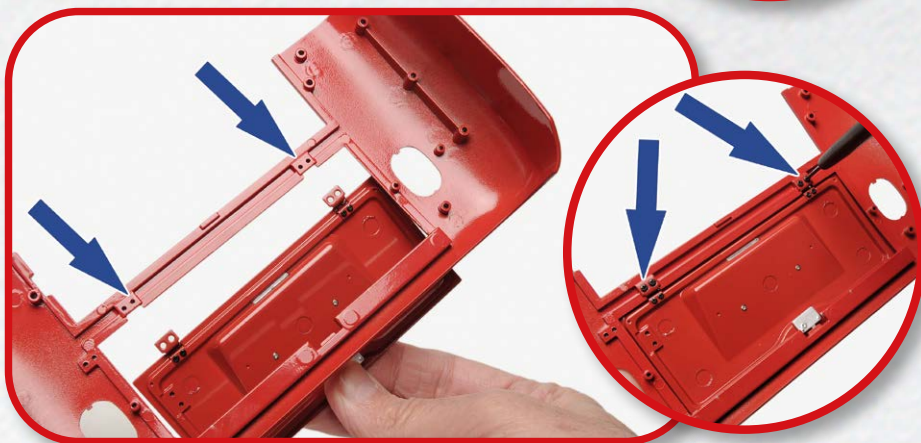
### STEP 95-B

ペンチを使ってピンをしっかりと押し込み、同様に、反対側にもう1セットのヒンジ(95-6)とピン(95-5)を取り付ける。



### STEP 95-C

次に、写真のようにエンジンカバーのヒンジがリアエンド(95-1)の内側のブラケットにくるように合わせ、BD08ネジ(95-8)4本で固定する。



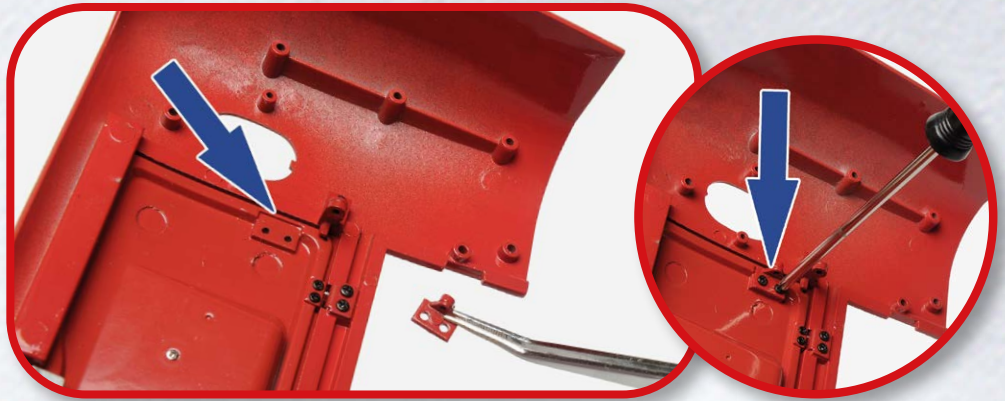
### STEP 95-D

ストラットブラケット(2)(95-4)を写真の位置に配置し、BD08ネジ(95-8)2本で固定する。



### STEP 95-E

ストラットブラケット  
(1) (95-3) を写真の位  
置に配置し、BD08 ネジ  
(95-8) 2本で固定する。



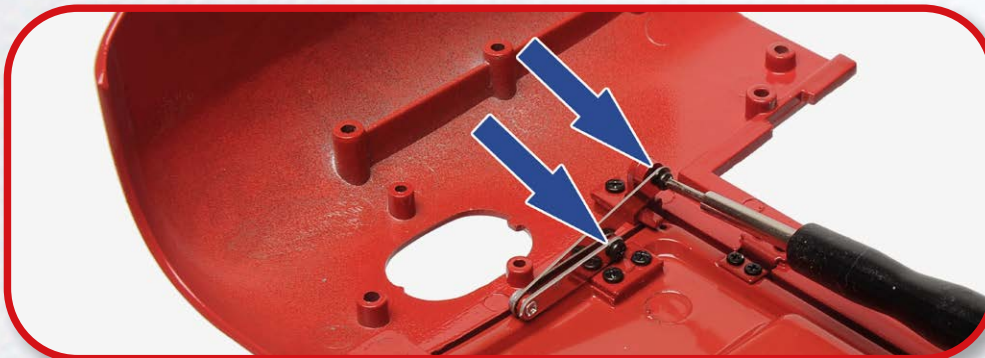
### STEP 95-F

次に、エンジンカバース  
トラット (95-2) を写真  
の位置に配置する。



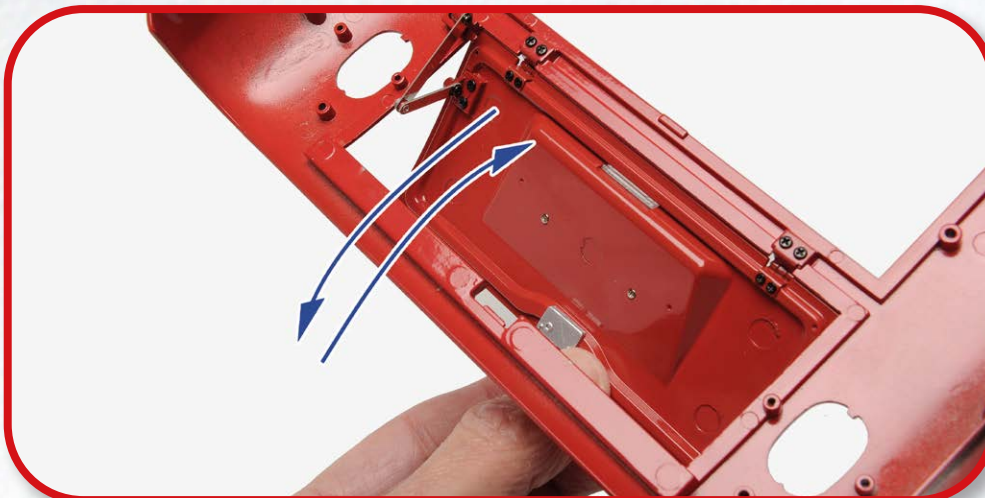
### STEP 95-G

ストラットが正しく配置  
されていることを確認  
し、BP09 ネジ (95-9) 2  
本で固定する。



### STEP 95-H

エンジンカバーが正しく  
開閉することを確認す  
る。





## ボディ(左)



### STEP 95-I

BD04 ネジ(95-7)は後のステージで使用するため、大切に保管しておく。



### 本ステージの完成

エンジンカバーを取り付けたボディ。

### 車両パーツの外観



※写真は試作品です。バスのパーツ色は、ヴォルフスブルクのフォルクスワーゲンオートミュージアムに展示されているVW サンババスを参考にしました。