



フォルクスワーゲン T1をつくる

# Volkswagen T1

The famous  
Volkswagen Van in  
the Samba version

Pack  
**19**







# フォルクスワーゲン T1をつくる **Volkswagen T1**

The famous  
Volkswagen Van in  
the Samba version

<b>STAGE86</b>	<b>フロントエンド下部.....</b>	<b>341</b>
<b>STAGE87</b>	<b>ドアヒンジとフロントインテリアパネル ...</b>	<b>345</b>
<b>STAGE88</b>	<b>リアクォーターパネル(右) .....</b>	<b>349</b>
<b>STAGE89</b>	<b>フロントインテリアとコックピット.....</b>	<b>353</b>
<b>STAGE90</b>	<b>フロントドアとサイドウィンドウ(右)...</b>	<b>357</b>



Official Licensed  
Product

© Volkswagen, 2025

Trademarks, design patents and copyrights are used  
with the approval of the owner, Volkswagen AG

Published/Distributed and Licensed by EDITORIAL PLANETA / DEAGOSTINI, S.A.





# フロントエンド下部

本ステージとステージ85で提供したパーツを使い、フロントエンドの下部を組み立てる。

## 本ステージのパーツ

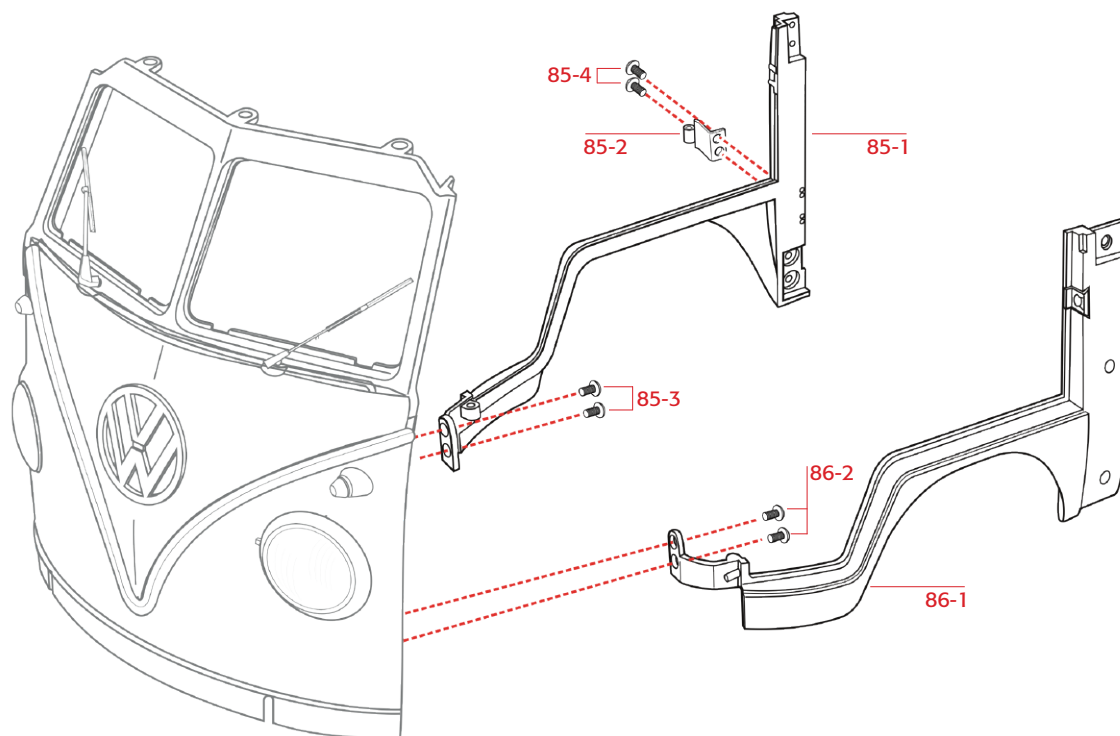
**86-1** フロントサイドフレーム(左)

**86-2** BD04ネジ(2.3×4.0mm)

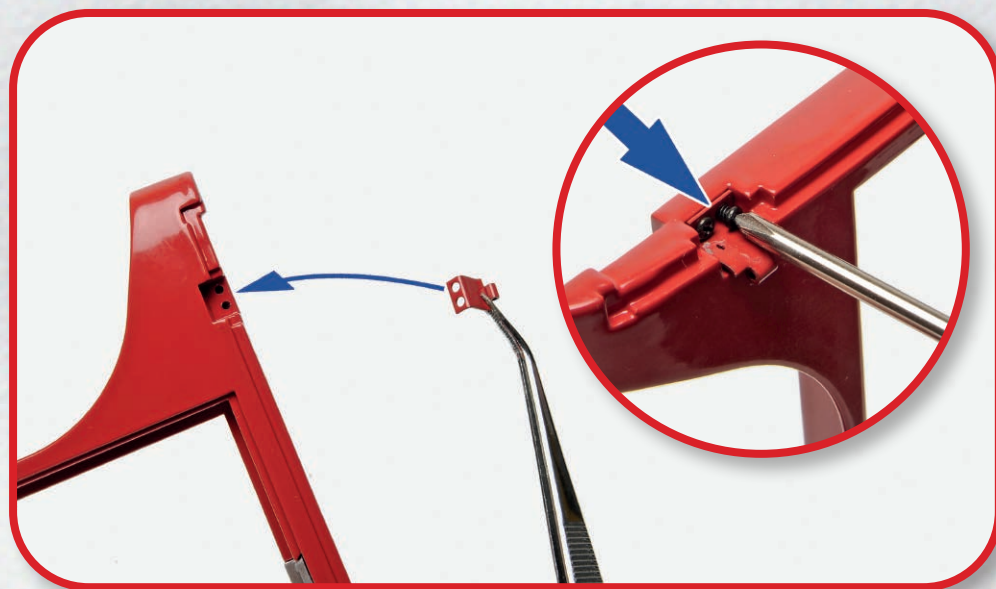


※掲載しているパーツは、ご提供するパーツと一部仕様が異なる場合があります。

## 組立図

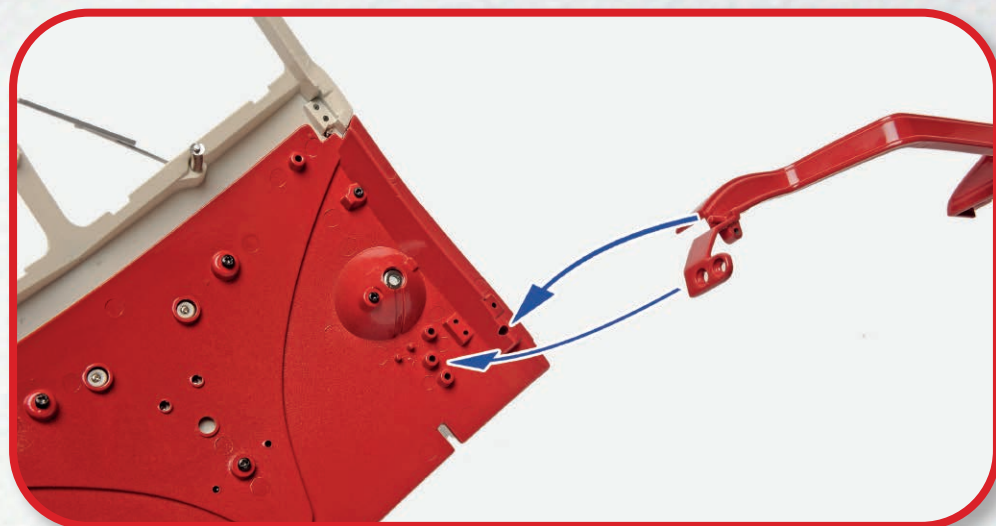


## フロントエンド下部



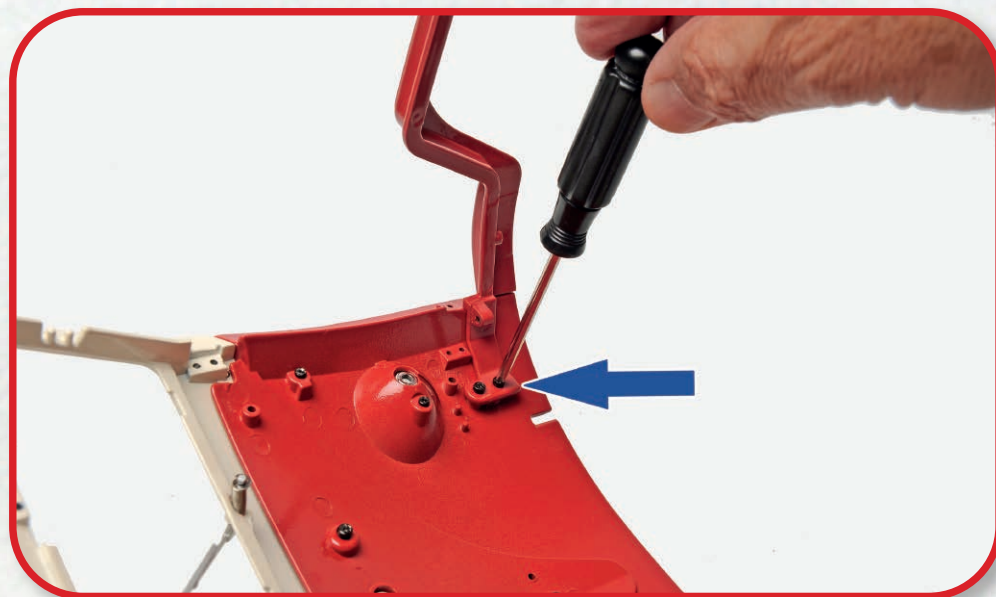
### STEP 86-A

ステージ85で保管したパーツを用意し、ヒンジ(85-2)をフロントサイドフレーム(右)(85-1)の写真の溝にはめ込み、BD08ネジ(85-4)2本で固定する。



### STEP 86-B

次に、フロントサイドフレーム(右)をボディフロントに取り付ける。このとき、写真のようにフレームのピンをボディフロント側面の穴に差し込み、2つの穴を内側の支柱に合わせる。



### STEP 86-C

BD04ネジ(85-3)2本でフロントサイドフレーム(右)を固定する。



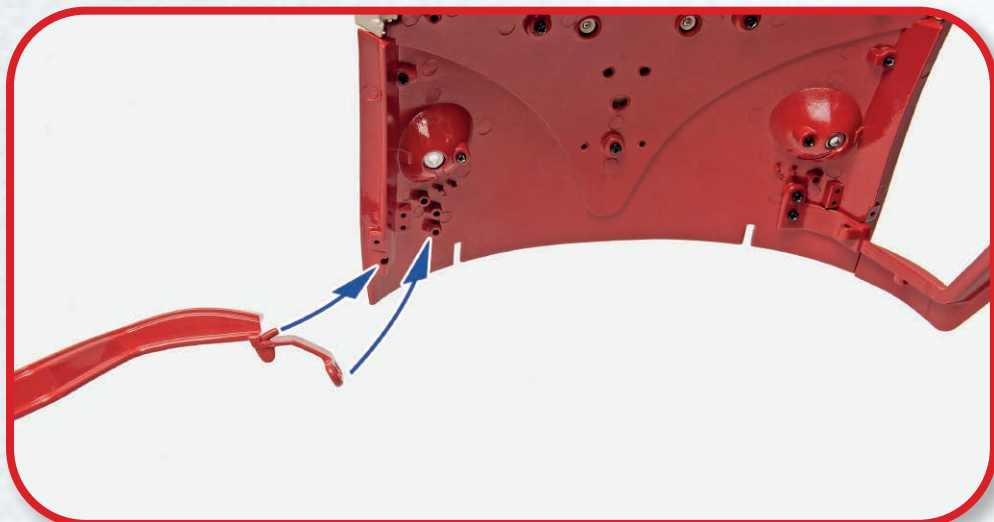
### STEP 86-D

フロントサイドフレーム (右) のピンがステップ 86-B で示した穴に正しくはめ込まれ、フレームがボディフロントに正しく取り付けられていることを確認する。



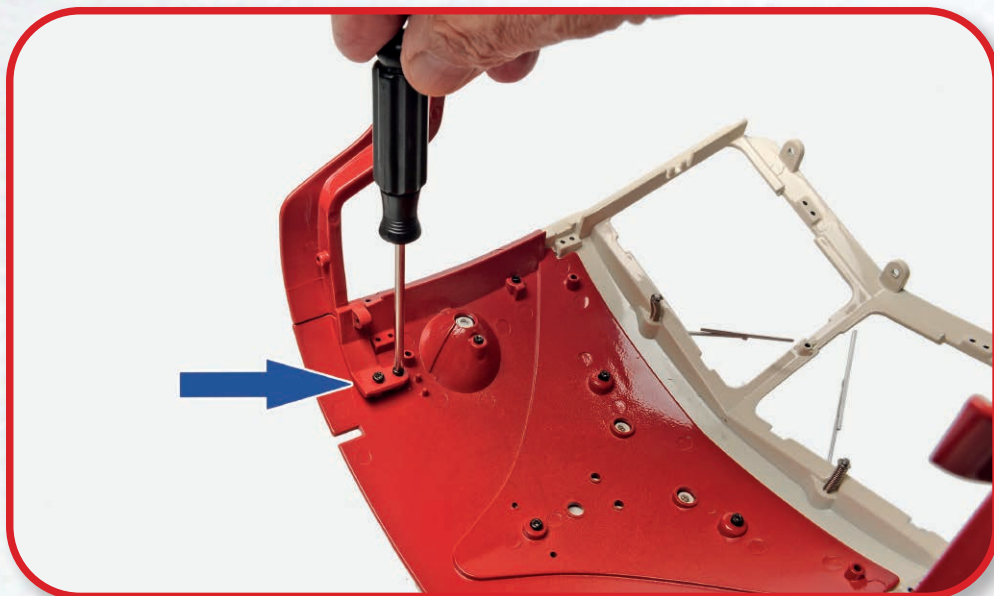
### STEP 86-E

同様に、フロントサイドフレーム (左) (86-1) をボディフロントの反対側に取り付ける。



### STEP 86-F

BD04 ネジ (86-2) 2 本でフロントサイドフレーム (左) を固定する。





## フロントエンド下部



本ステージの完成  
フロントサイドフレームを  
取り付けけたボディフロント。

## 車両パーツの外観



※写真は試作品です。バスのパーツ色は、ヴォルフスブルクのフォルクスワーゲンオートミュージアムに  
展示されているVW サンババスを参考にしました。



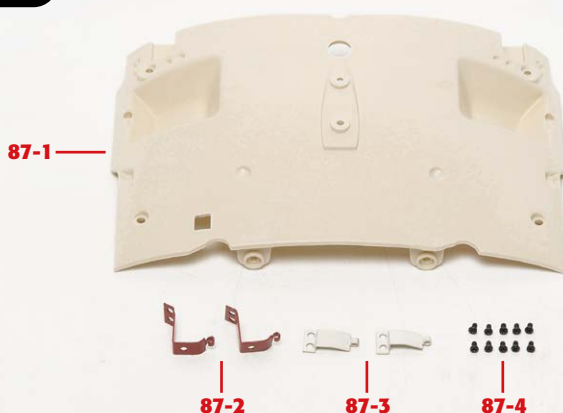


# ドアヒンジと フロントインテリアパネル

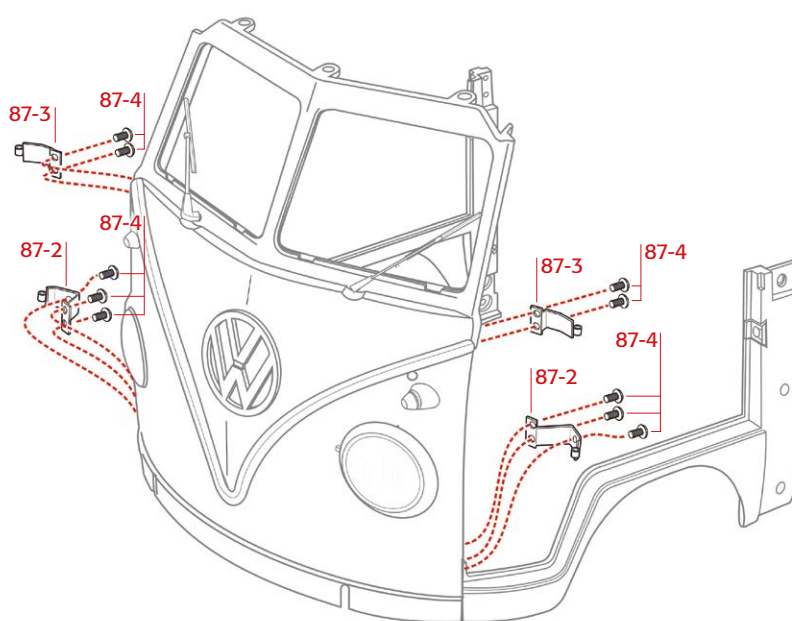
本ステージでは、フロントドアを支えるヒンジをフロントエンドに取り付ける。本ステージで提供したフロントインテリアパネルは、後のステージで組み立てるので大切に保管しておく。

## 本ステージのパーツ

- 87-1** フロントインテリアパネル
- 87-2** 下部ヒンジ
- 87-3** 上部ヒンジ
- 87-4** BD08ネジ(1.8×3.0mm)



## 組立図



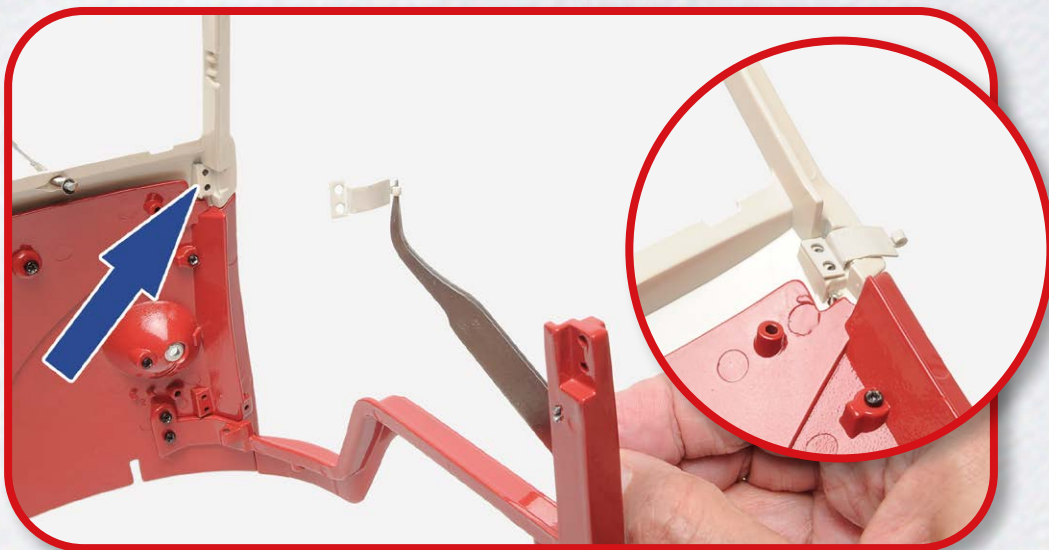
※掲載しているパーツは、ご提供するパーツと一部仕様が異なる場合があります。



## ドアヒンジとフロントインテリアパネル

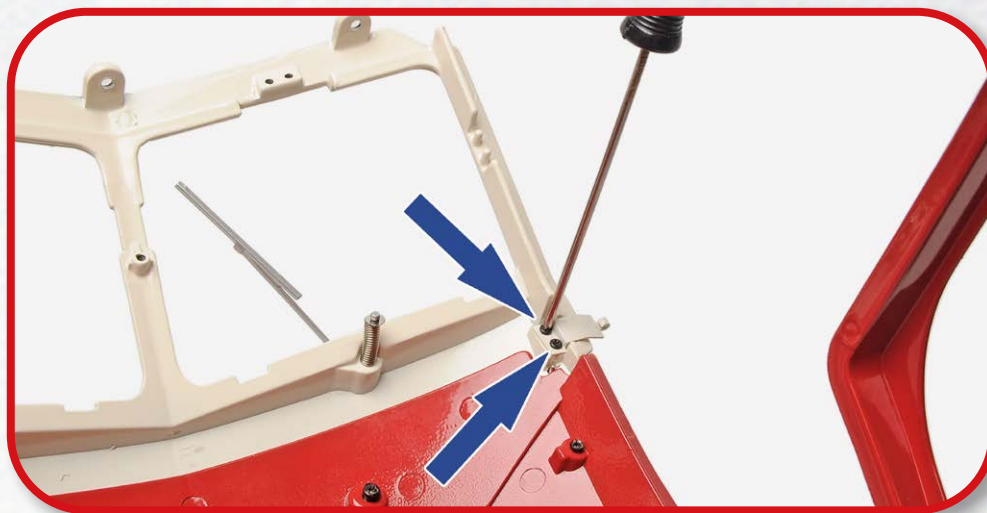
### STEP 87-A

ボディフロントパーツを用意し、上部ヒンジ(87-3)のRの刻印がある方を右内側の写真の位置に取り付ける。ヒンジが丸い写真のように配置されていることを確認する。



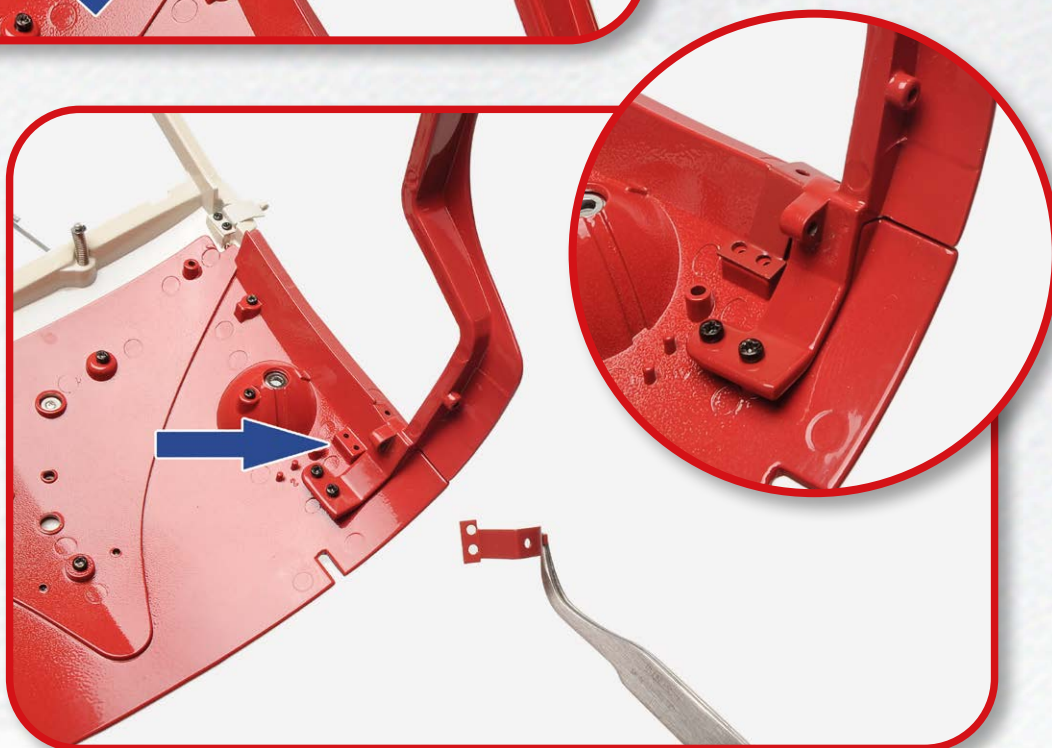
### STEP 87-B

BD08 ネジ(87-4) 2本で上部ヒンジを固定する。



### STEP 87-C

次に、下部ヒンジ(87-2)のRの刻印がある方をボディフロント右内側の写真の位置に取り付け、ヒンジが丸い写真のように配置されていることを確認する。

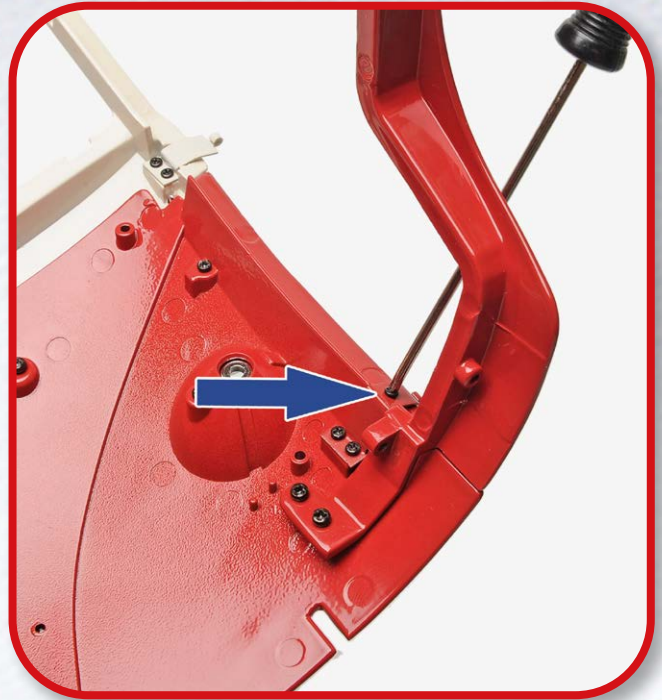






### STEP 87-D

BD08 ネジ (87-4) 2 本で下部ヒンジをボディフロントに固定する。



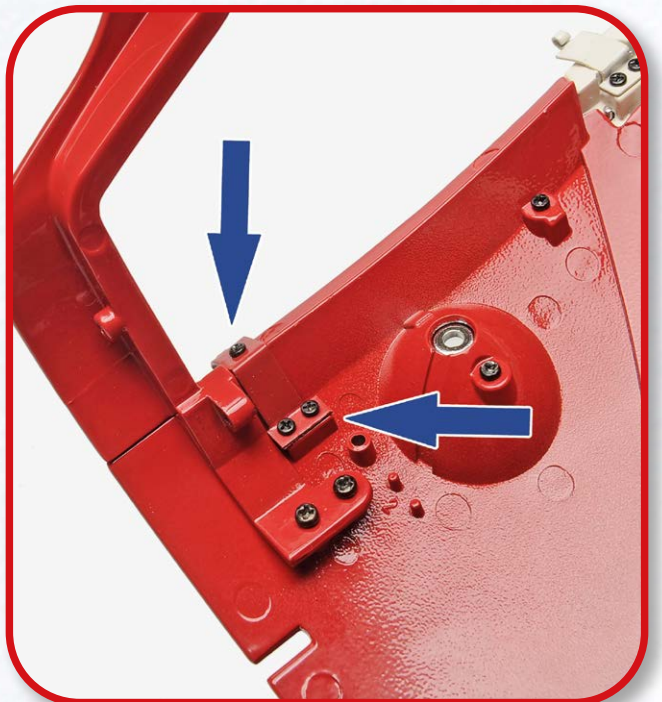
### STEP 87-E

次に、もう 1 本の BD08 ネジ (87-4) で下部ヒンジをフロントサイドフレーム (右) に固定する。



### STEP 87-F

同様に、L の刻印がある方の上部ヒンジ (87-3) をボディフロント左内側の写真の位置に取り付け、BD08 ネジ (87-4) 2 本で固定する。



### STEP 87-G

最後に、L の刻印がある方の下部ヒンジ (87-2) をボディフロント左内側の写真の位置に取り付け、BD08 ネジ (87-4) 3 本で固定する。



## ドアヒンジとフロントインテリアパネル



本ステージの完成  
ドアヒンジを取り付けたフ  
ロントエンドの内側。

## 車両パーツの外観



※写真は試作品です。バスのパー  
ツ色は、ヴォルフスブルクのフォル  
クスワーゲンオートミュージアムに展  
示されているVW サンババスを参考  
にしました。





# リアクォーターパネル(右)

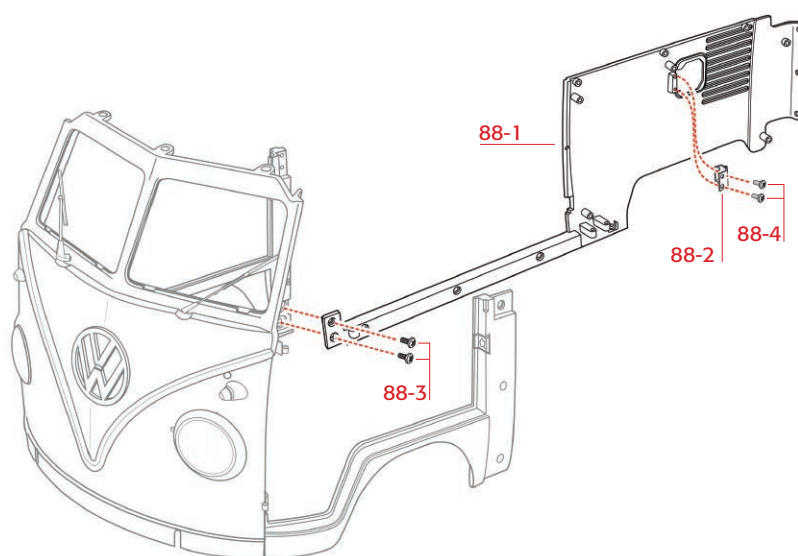
本ステージでは、ガスフラップヒンジをリアクォーターパネル(右)に取り付け、それをボディフロントパーツに追加する。これにより、サンババスの特徴的な形状が見えるようになる。

## 本ステージのパーツ

- 88-1** リアクォーターパネル(右)
- 88-2** ガスフラップヒンジ
- 88-3** BD04ネジ(2.3×4.0mm)
- 88-4** BD08ネジ(1.8×3.0mm)



## 組立図



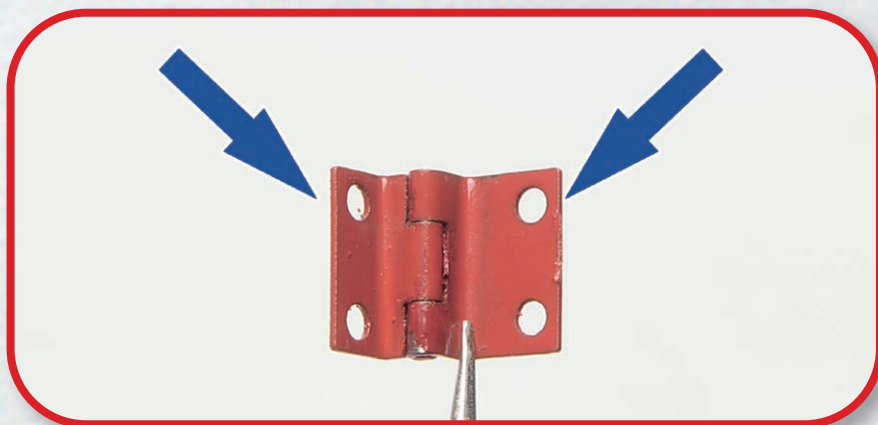
※掲載しているパーツは、ご提供するパーツと一部仕様が異なる場合があります。



## リアクォーターパネル(右)

### 技術的なヒント

✓ ボディの各パーツを取り付ける際には、すべてのネジがしっかりと締められているかを確認することが重要だ。これにより、組み立ての最終段階で構造が均一で安全なものになる。



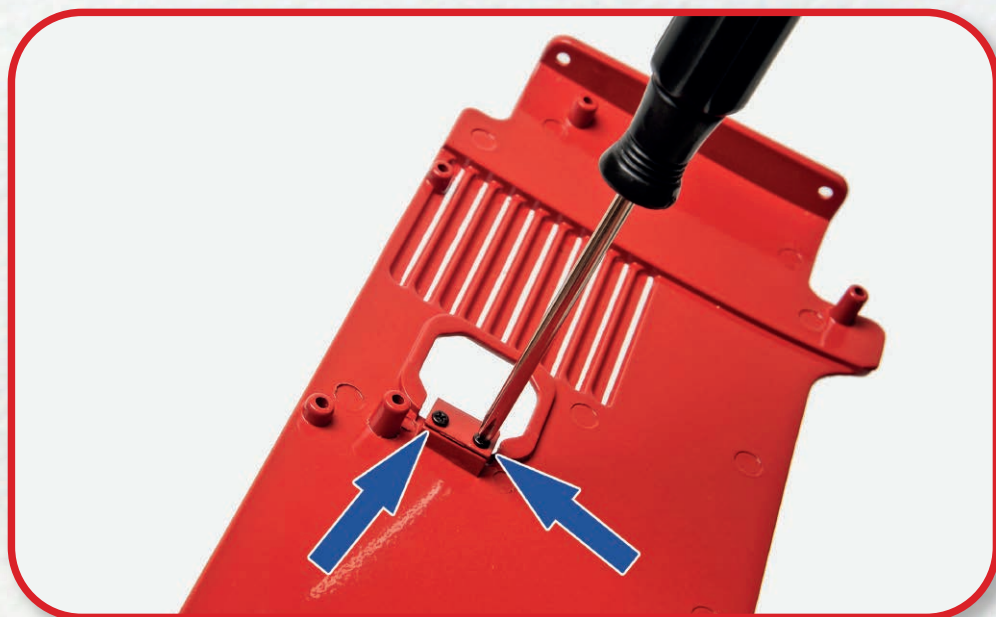
### STEP 88-A

作業を始める前に、ガスフラップヒンジ(88-2)を注意深く確認する。ヒンジの両側のリーフはそれぞれサイズが異なり、幅の広いリーフはリアクォーターパネル(右)(88-1)の内側に、幅の狭いリーフはボディの外側に取り付ける。



### STEP 88-B

ステップ88-Aで示したように、ガスフラップヒンジ(88-2)の幅の広いリーフをリアクォーターパネル(右)(88-1)の内側にある写真の位置に配置する。



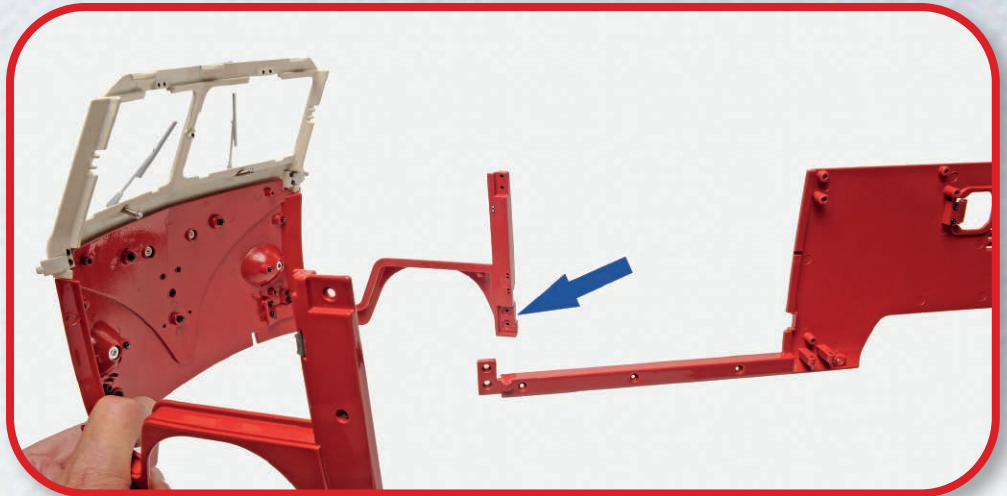
### STEP 88-C

BD08ネジ(88-4)2本でヒンジを固定する。



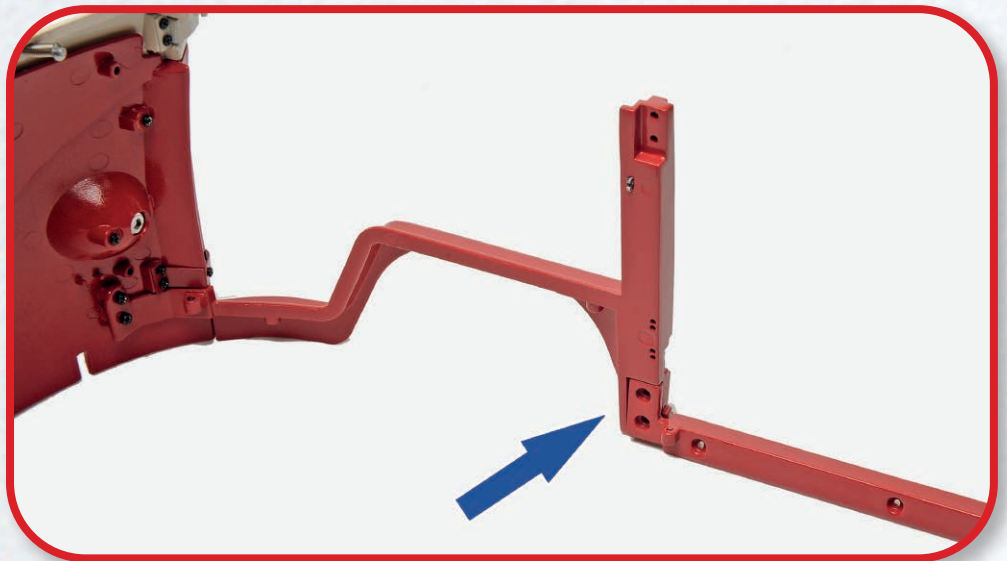
### STEP 88-D

次に、ボディフロントパーツを用意し、リアクォーターパネル(右)の前端が写真のハウジングに収まるように右後部に配置する。



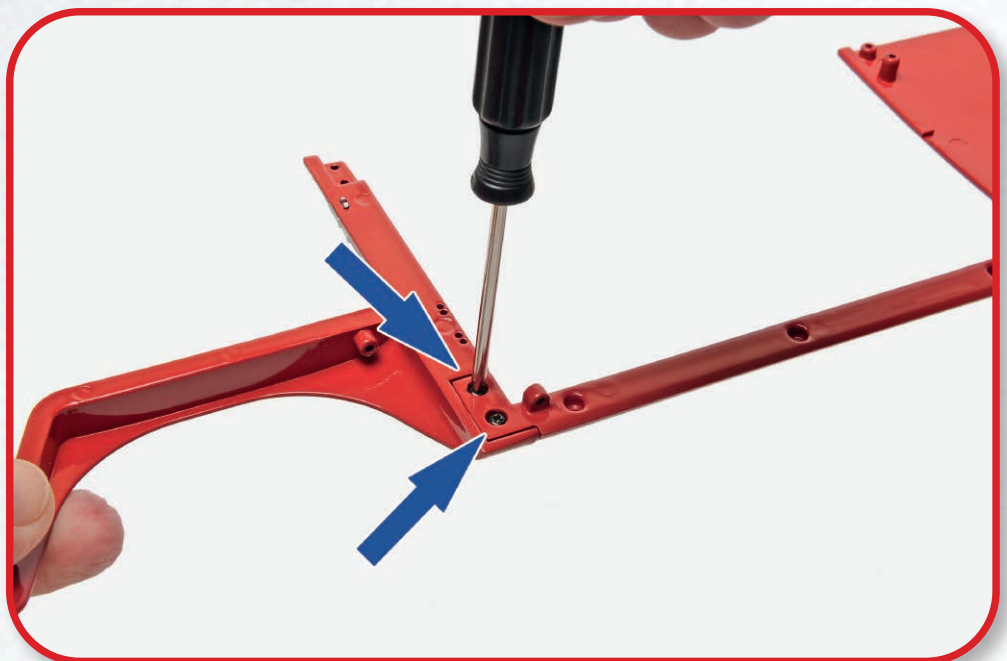
### STEP 88-E

側面が平らに揃っていることを確認する。



### STEP 88-F

BD04 ネジ(88-3) 2本でリアクォーターパネル(右)を固定する。





## リアウォーターパネル(右)



## 本ステージの完成

これまでに組み立てたボディパーツ。

## 車両パーツの外観



※写真は試作品です。バスのパーツ色は、ヴォルフスブルクのフォルクスワーゲンオートミュージアムに展示されているVW サンババスを参考にしました。





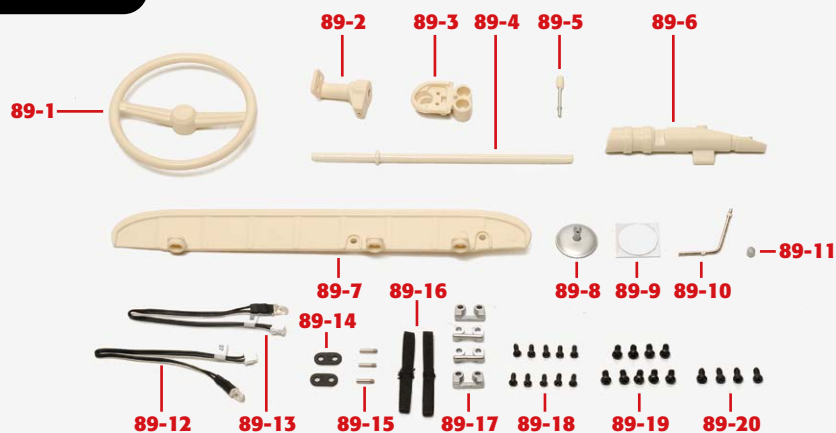
# フロントインテリアと コックピット

本ステージで提供したパーツを使い、ステアリングコンポーネントをすべて組み立て、ダッシュボードパーツやフロントインテリアのその他パーツを取り付ける。

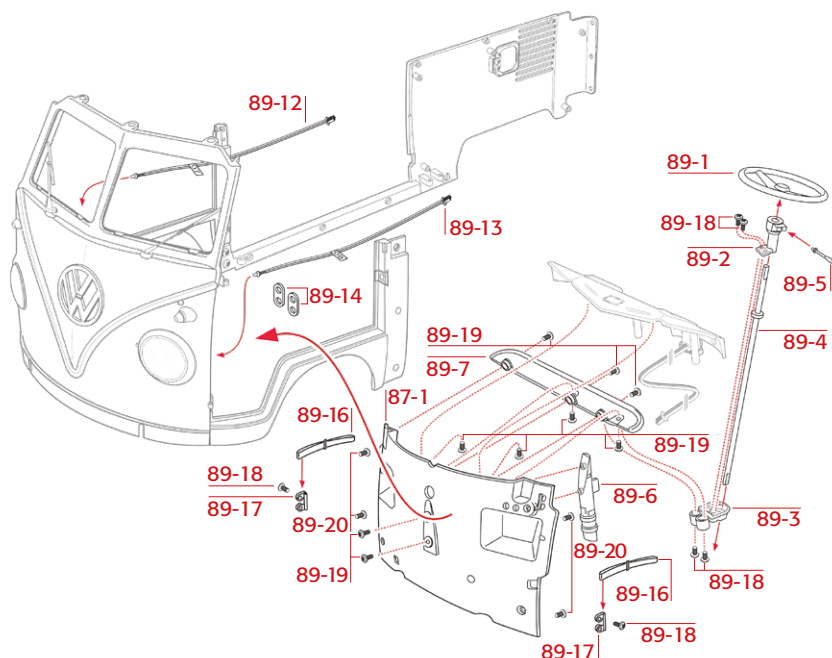
## 本ステージのパーツ

- 89-1 ステアリングホイール
- 89-2 ステアリングコラム
- 89-3 ステアリングコラムサポート
- 89-4 ステアリングシャフト
- 89-5 インジケーターレバー
- 89-6 ヒーターアウトレット
- 89-7 シェルフ
- 89-8 サイドミラーハウジング
- 89-9 サイドミラー
- 89-10 サイドミラーアーム
- 89-11 サイドミラーアームサポート
- 89-12 ヘッドライト  
(右/ラベル07)
- 89-13 ヘッドライト  
(左/ラベル08)
- 89-14 タブ
- 89-15 ピン
- 89-16 ドアストラップ
- 89-17 ドアストラップサポート
- 89-18 BP03ネジ(1.8×4.0mm)
- 89-19 BP04ネジ(2.3×4.0mm)
- 89-20 BD04ネジ(2.3×4.0mm)

本ステージで提供したサイドミラーハウジング、サイドミラー、サイドミラーアーム、サイドミラーアームサポート、ドアストラップサポート2個、BP03 ネジ 4 個は、次のステージで組み立てるので大切に保管しておく。



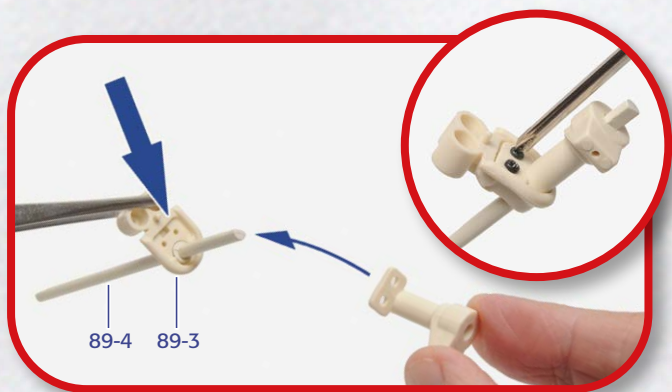
## 組立図



※掲載しているパーツは、ご提供するパーツと一部仕様が異なる場合があります。

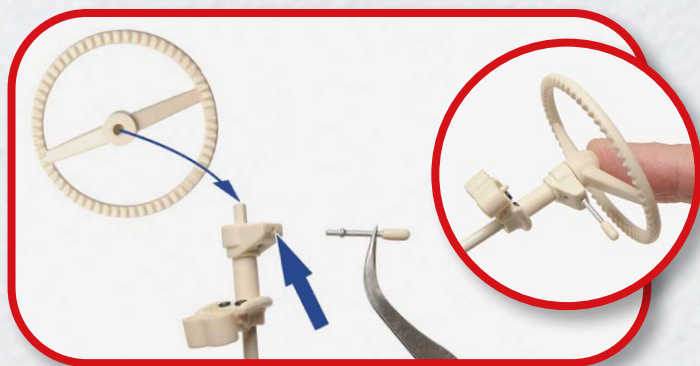


## フロントインテリアとコックピット



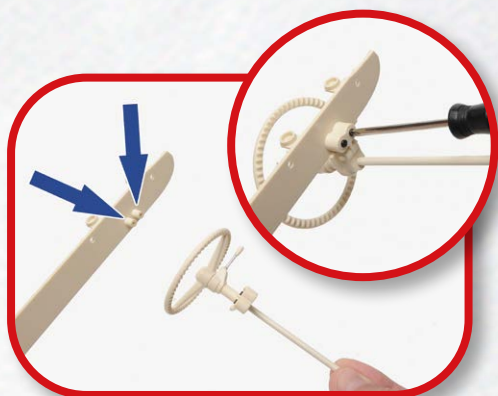
### STEP 89-A

ステアリングコラムサポート (89-3) の穴にステアリングシャフト (89-4) を写真の向きに差し込み、次にステアリングコラム (89-2) を取り付け、BP03 ネジ (89-18) 2本で固定する。



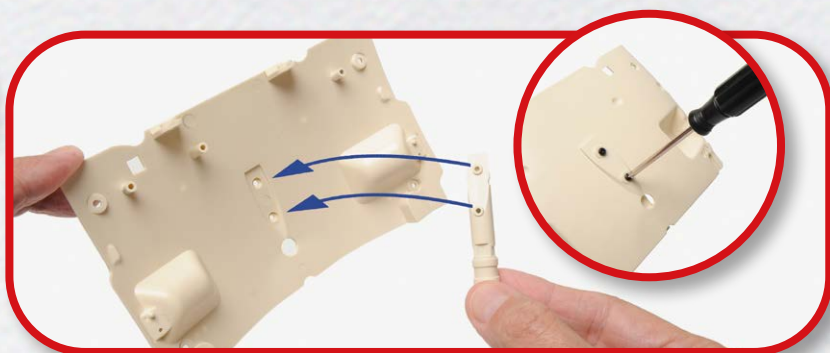
### STEP 89-B

ステアリングシャフトの写真の穴にインジケーターレバー (89-5) を差し込み、上部にステアリングホイール (89-1) をはめ込む。ステアリングシャフトには平らな部分があり、ステアリングホイールの穴と一致するため、一方向にしか取り付けられない。



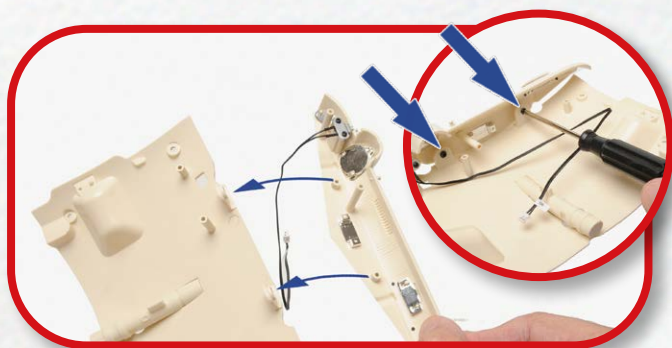
### STEP 89-C

ステアリングパーツをシェルフ (89-7) の写真の支柱に取り付け、BP03 ネジ (89-18) 2本で固定する。



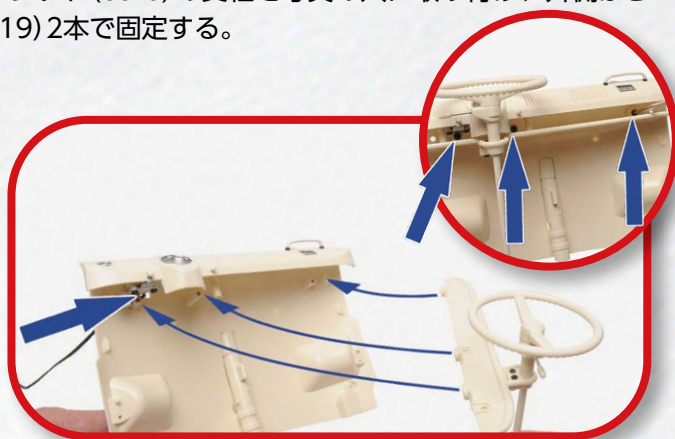
### STEP 89-D

ステージ87で保管したフロントインテリアパネル (87-1) を用意し、ヒーターアウトレット (89-6) の支柱を写真の穴に取り付け、外側からBP04ネジ (89-19) 2本で固定する。



### STEP 89-E

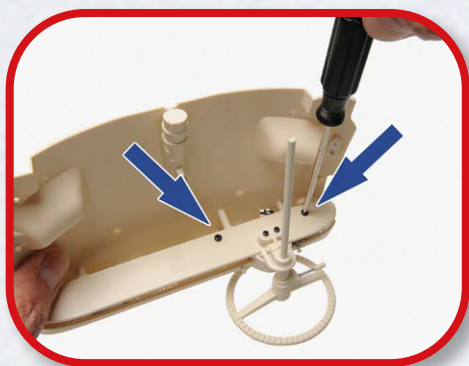
ダッシュボードパーツを用意し、フロントインテリアパネルの写真の支柱に取り付け、BP04 ネジ (89-19) 2本で固定する。



### STEP 89-F

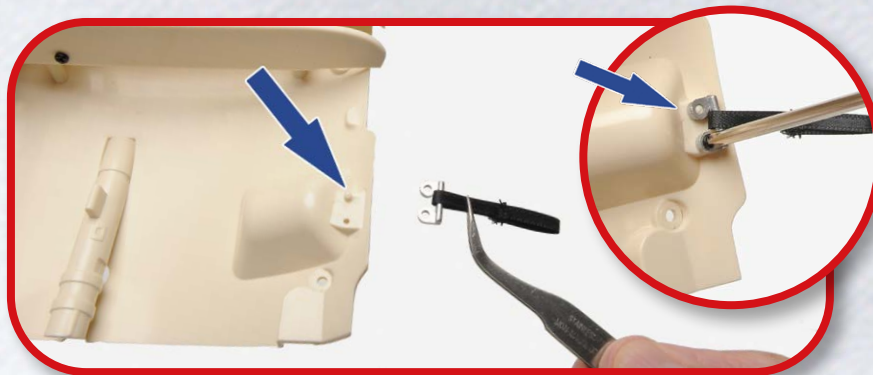
スイッチ (84-16) のケーブル (ラベル06) をフロントインテリアパネルの長方形の穴に差し込み、シェルフをBP04ネジ (89-19) 3本でパネルに固定する。





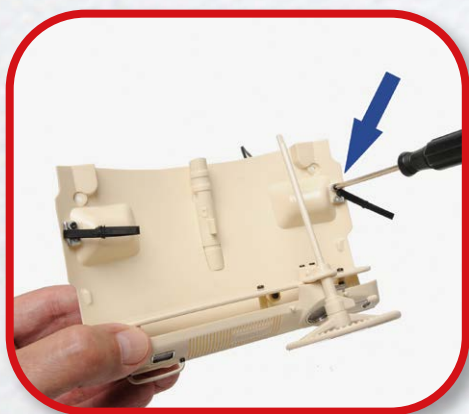
### STEP 89-G

BP04ネジ(89-19)2本でシェルフを下側から固定する。



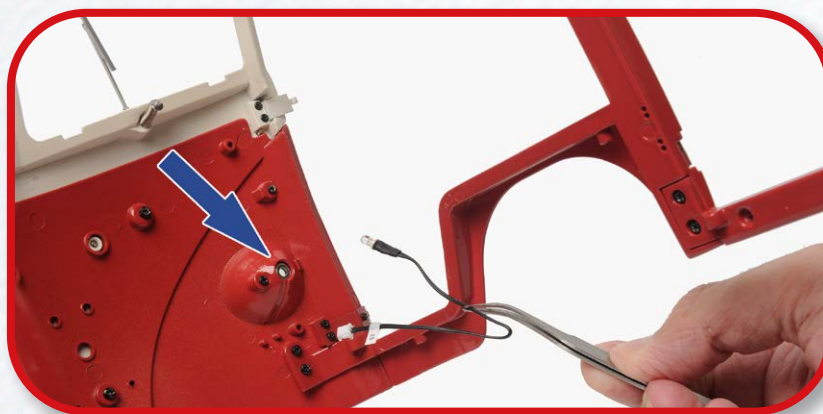
### STEP 89-H

ステージ81と同様に、ドアストラップ(89-16)をドアストラップサポート(89-17)に取り付け、写真のハウジングにBP03ネジ(89-18)で固定する。



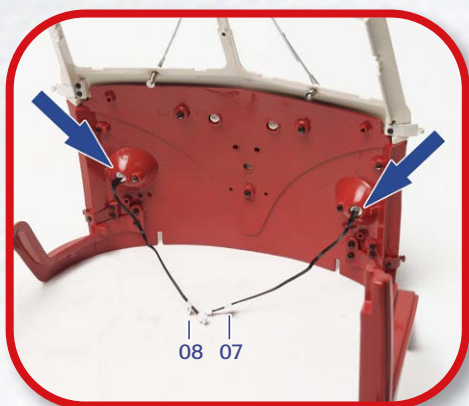
### STEP 89-I

同様に、もう1つのドアストラップを取り付ける。



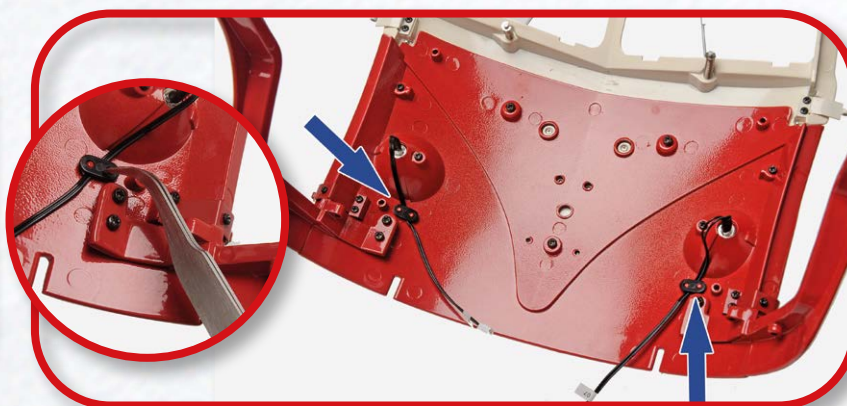
### STEP 89-J

LEDを傷つけないように注意しながら、ヘッドライト(右/ラベル07)(89-12)をボディフロントの内側からヘッドライト(右)の穴に差し込む。



### STEP 89-K

同様に、ヘッドライト(左/ラベル08)(89-13)もヘッドライト(左)の穴に差し込む。

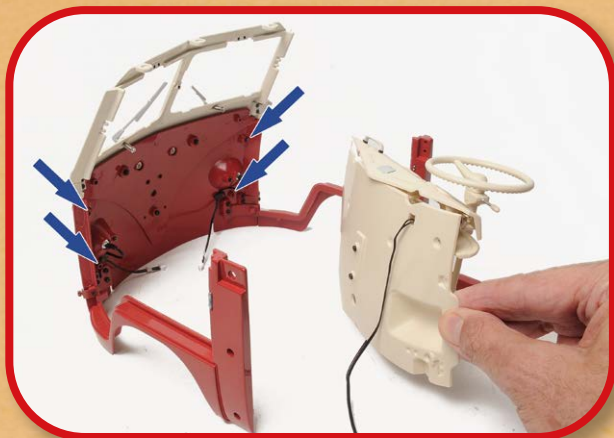


### STEP 89-L

左右のヘッドライトのケーブルをそれぞれ写真のピンの間に通し、タブ(89-14)2個を押し込んでケーブルを固定する。

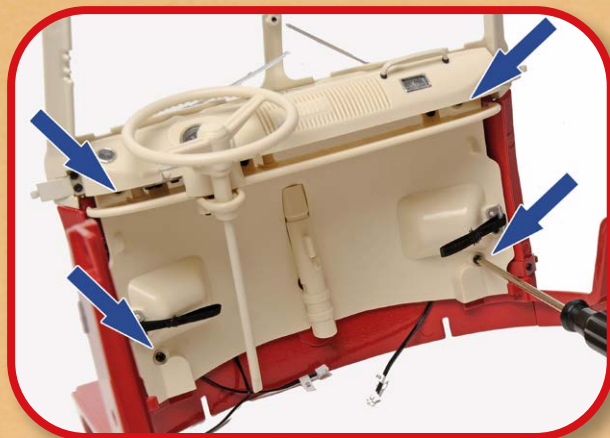


## フロントインテリアとコックピット



### STEP 89-M

フロントインテリアパネルを、ボディフロント内側にある写真の支柱にはめ込む。



### STEP 89-N

BD04 ネジ(89-20) 4本でフロントインテリアパネルを固定する。



本ステージの完成  
インテリアパネルとヘッド  
ライトを取り付けたボディ。

## 車両パーツの外観



※写真は試作品です。バスのパーツ色は、ヴォルフスブルクのフォルクスワーゲンオートミュージアムに展示されているVW サンババスを参考にしました。





# フロントドアと サイドウィンドウ(右)

本ステージでは、フロントドア、ステージ89で保管したパーツ、サイドウィンドウフレーム(右)をボディに取り付ける。

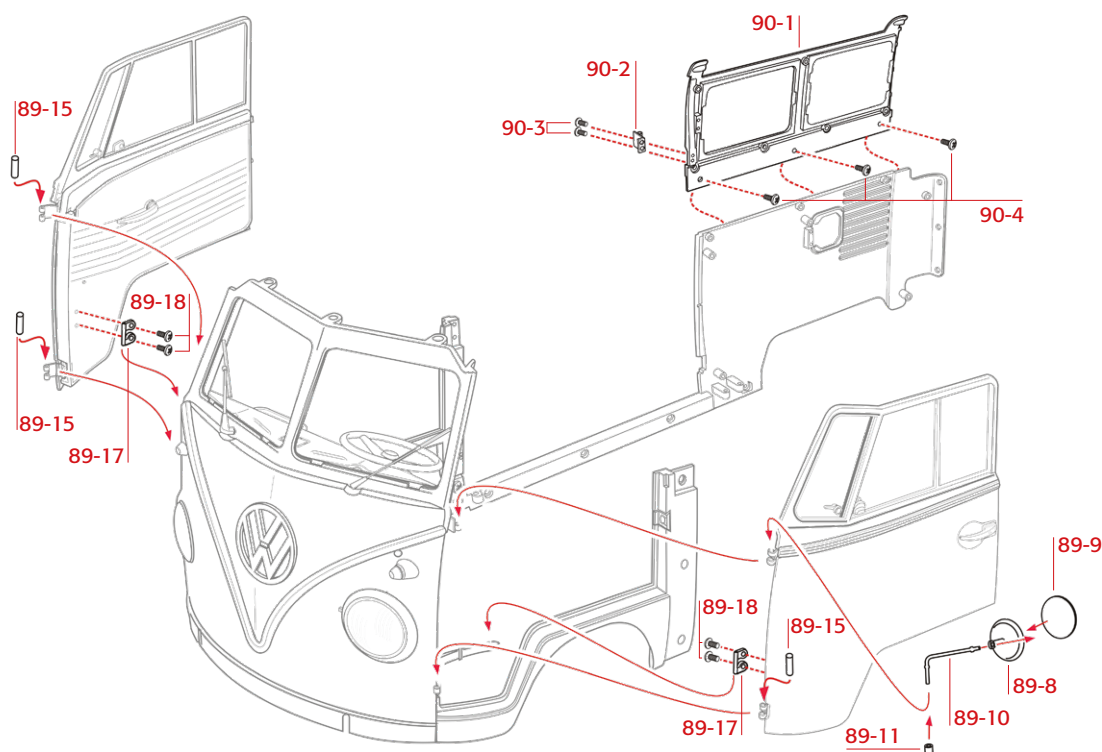
## 本ステージのパーツ

- 90-1** サイドウィンドウ  
フレーム(右)
- 90-2** ヒンジ
- 90-3** BD08ネジ(1.8×3.0mm)
- 90-4** BD04ネジ(2.3×4.0mm)

※掲載しているパーツは、ご提供する  
パーツと一部仕様が異なる場合があり  
ます。



## 組立図





## フロントドアとサイドウィンドウ(右)



### STEP 90-A

フロントドア(右) パーツを用意し、ヒンジが合うようにボディに配置する。



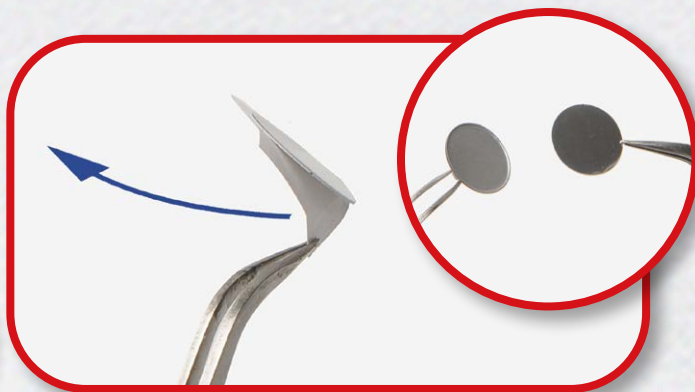
### STEP 90-B

ステージ89で保管したピン(89-15)の1本を、テクスチャー部分が上になるようにフロントドア(右)の上部ヒンジに差し込み、ペンチを使ってピンをヒンジにしっかりと押し込む。



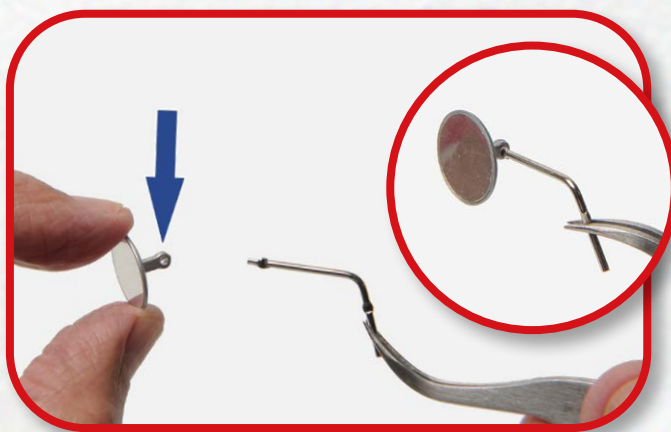
### STEP 90-C

同様に、もう1本のピン(89-15)をフロントドア(右)の下部ヒンジに差し込む。



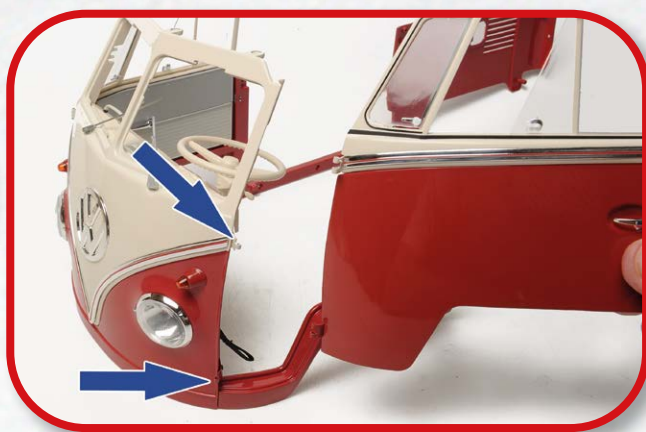
### STEP 90-D

次に、ステージ89で保管したサイドミラー(89-9)の裏紙を剥がし、サイドミラーハウジング(89-8)に貼り付ける。



### STEP 90-E

サイドミラーアーム(89-10)の先端を写真のようにサイドミラーの穴に差し込む。



### STEP 90-F

次に、フロントドア(左) パーツを用意し、フロントドア(右)と同様に、ヒンジに合わせて配置する。





### STEP 90-G

3本目のピン(89-15)を下部ヒンジに差し込み、ペンチを使ってしっかりと押し込む。



### STEP 90-H

サイドミラーアームの端部をピンとして上部ヒンジに差し込み、サイドミラーアームサポート(89-11)を下部に取り付けて固定する。



### STEP 90-I

ドアストラップサポート(89-17)の1つをフロントインテリアパネルの右側にあるストラップの端に通し、BP03 ネジ(89-18) 2本でフロントドア(右)に固定する。



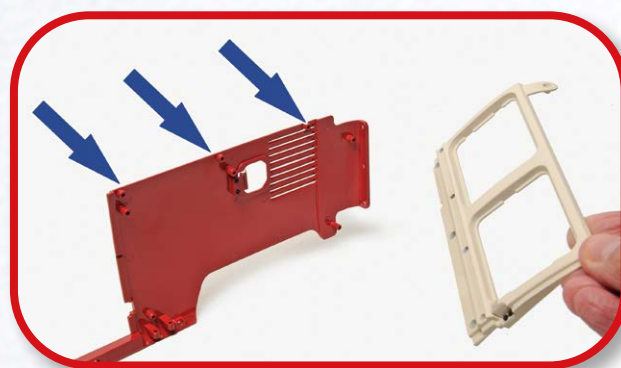
### STEP 90-J

同様に、左側のストラップもフロントドア(左)に固定する。



### STEP 90-K

次に、ヒンジ(90-2)をサイドウィンドウフレーム(右)(90-1)の写真の溝に取り付け、BD08 ネジ(90-3) 2本で固定する。

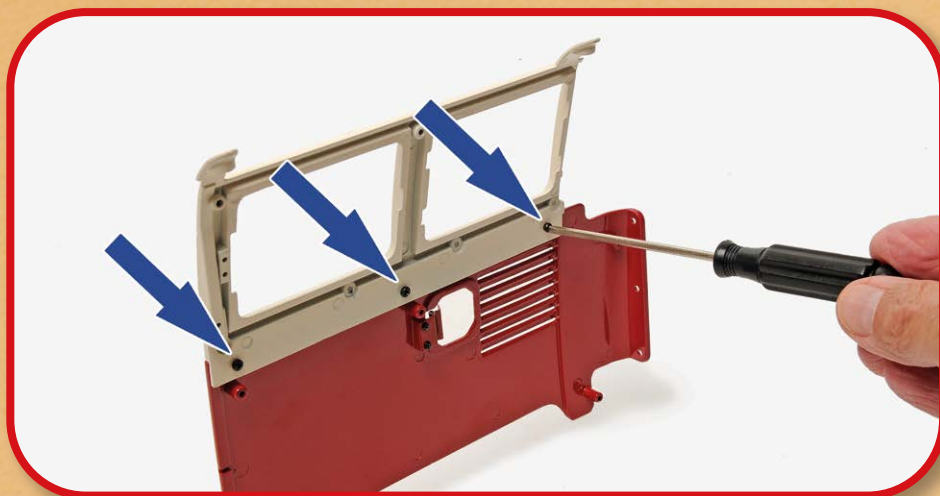


### STEP 90-L

次に、写真のようにサイドウィンドウフレーム(右)をボディの右後部の支柱に内側から取り付ける。



## フロントドアとサイドウィンドウ(右)



### STEP 90-M

BD04 ネジ (90-4) 3本  
で固定する。



本ステージの完成  
フロントドアとサイドウィ  
ンドウ(右)を取り付けたボ  
ディ。

## 車両パーツの外観



※写真は試作品です。バスのパーツ色は、  
ヴォルフスブルクのフォルクスワーゲンオート  
ミュージアムに展示されているVW サンバ  
バスを参考にしました。