



フォルクスワーゲン T1をつくる

Volkswagen T1

The famous
Volkswagen Van in
the Samba version






Pack
12





フォルクスワーゲン T1をつくる **Volkswagen T1**

The famous
Volkswagen Van in
the Samba version

 STAGE51	リアバンパー	201
 STAGE52	リアシャーシフレーム.....	205
 STAGE53	リアサスペンション1	209
 STAGE54	リアサスペンション2	213
 STAGE55	リアブレーキドラムの取り付け.....	217



Official Licensed
Product

© Volkswagen, 2025

Trademarks, design patents and copyrights are used
with the approval of the owner, Volkswagen AG



リアバンパー

本ステージではリアバンパーに2つのバンパーインサートと、それをシャーシに取り付けるためのブラケットを取り付ける。

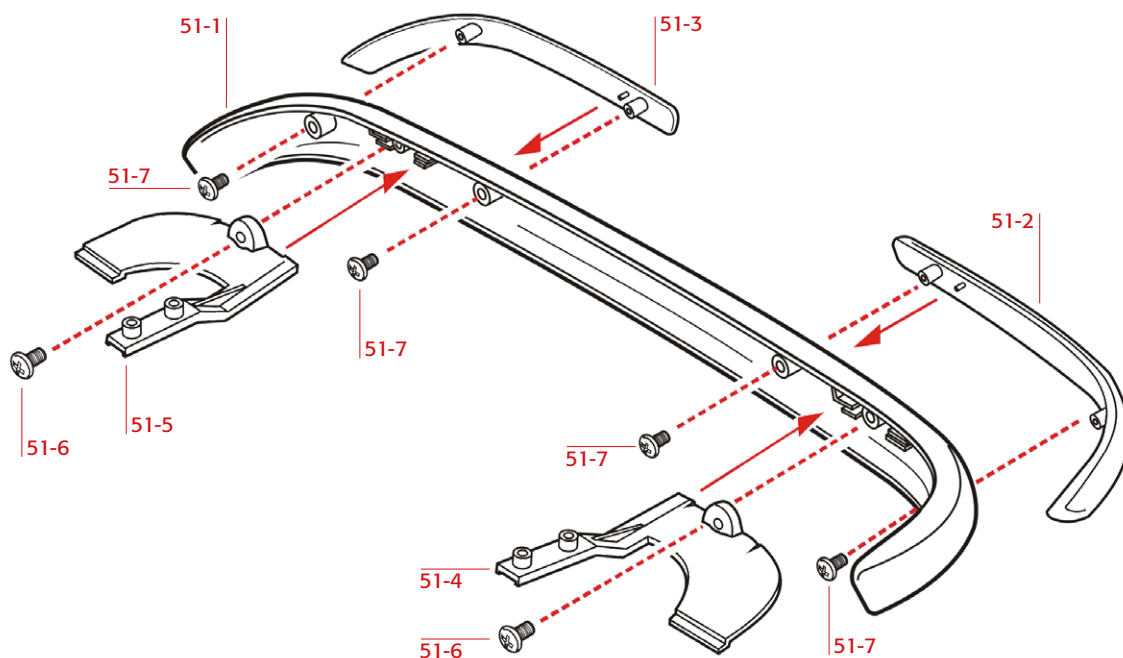
本ステージのパーツ

- 51-1 リアバンパー
- 51-2 バンパーインサート(左)
- 51-3 バンパーインサート(右)
- 51-4 ブラケット(左)
- 51-5 ブラケット(右)
- 51-6 BP06ネジ(2.3×4.0mm)
- 51-7 BP08ネジ(1.8×4.0mm)



※掲載しているパーツは、ご提供するパーツと一部仕様が異なる場合があります。

組立図



リアバンパー

STEP 51-A

まず、バンパーインサート(右) (51-3)とブラケット(右) (51-5) (この2つには「R」の刻印がある)、バンパーインサート(左) (51-2)とブラケット(左) (51-4) (この2つには「L」の刻印がある)をよく確認し、正しく識別する。



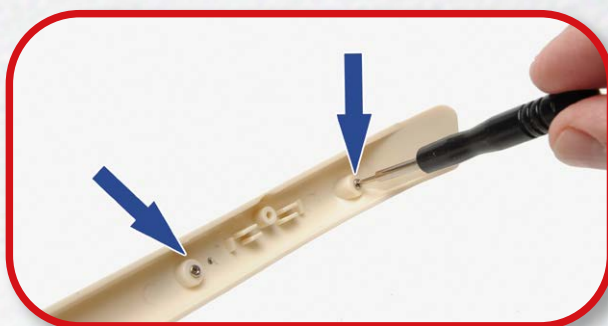
STEP 51-B

バンパーインサート(左) (51-2)をリアバンパー(51-1)の左側に合わせ、3本のピンを矢印の穴に差し込む。バンパーインサートが丸い写真のように取り付けられていることを確認する。



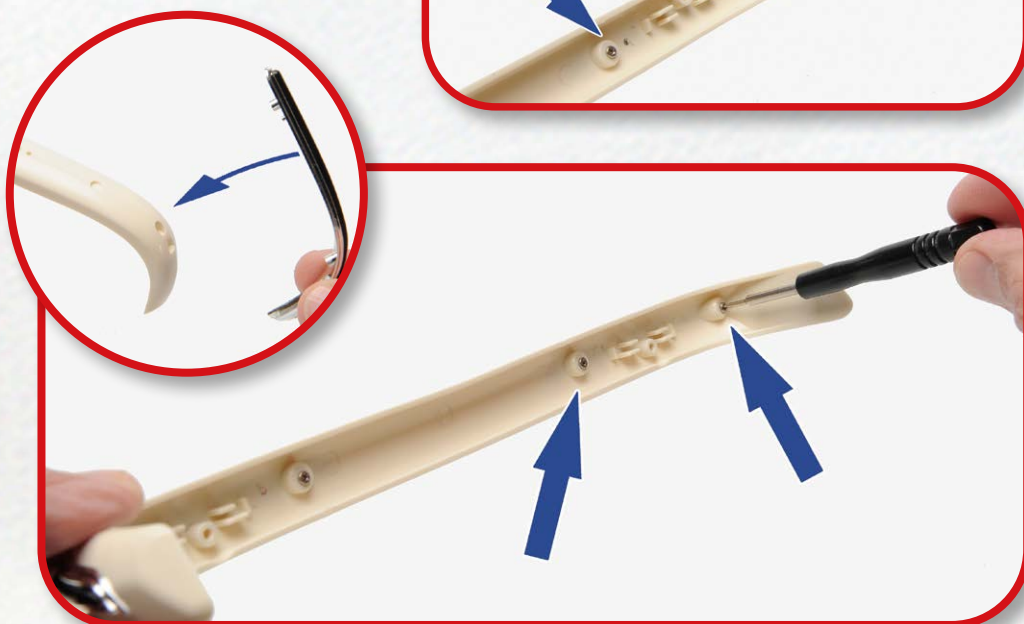
STEP 51-C

バンパーインサート(左)をリアバンパーの内側からBP08ネジ(51-7)2本で固定する。



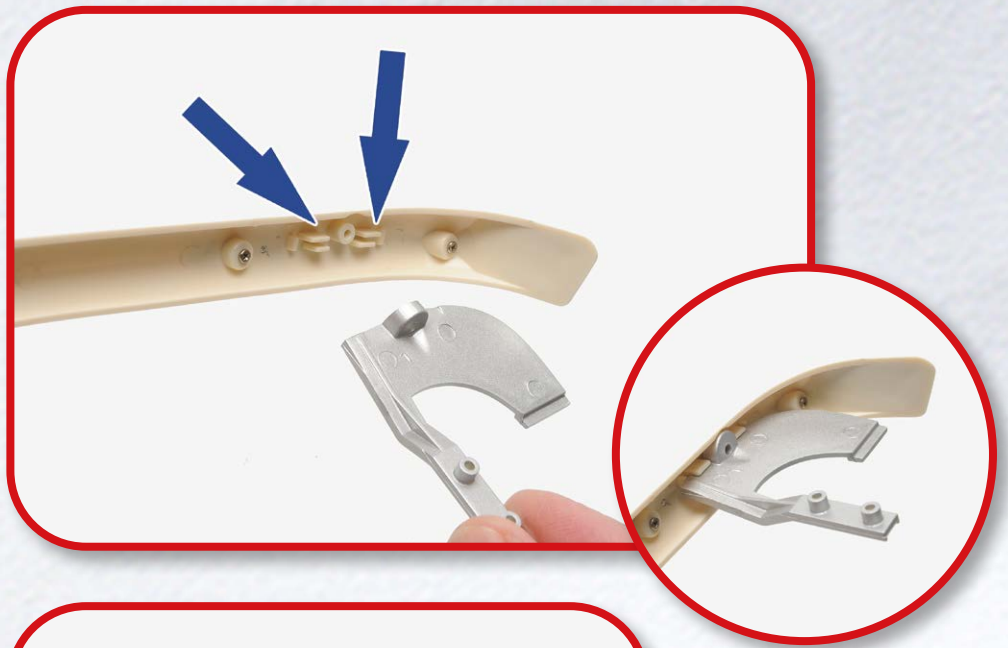
STEP 51-D

同様に、バンパーインサート(右) (51-3)をリアバンパーの右側に取り付け、BP08ネジ(51-7)2本で固定する。



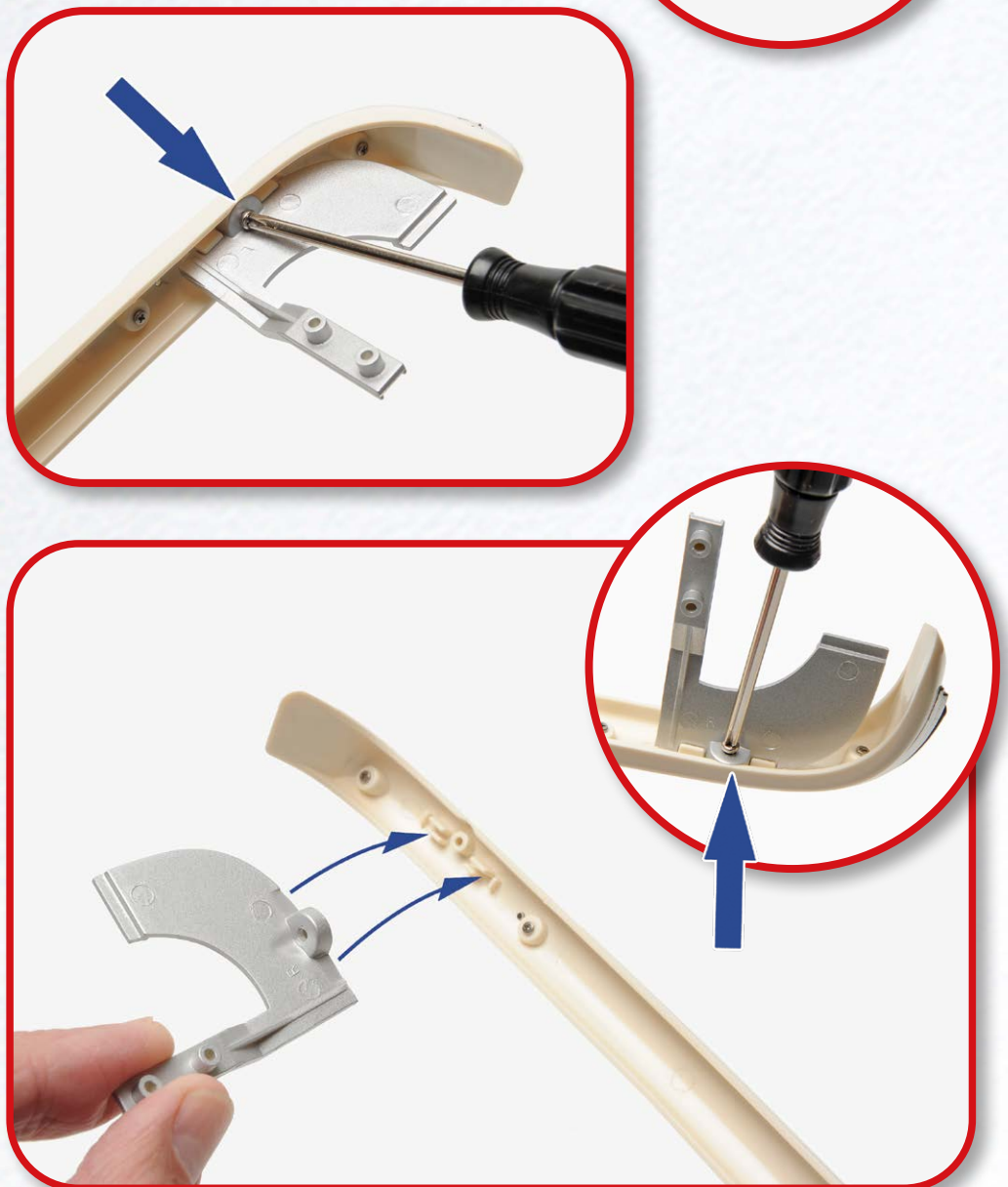
STEP 51-E

次に、ブラケット(左)
(51-4)をバンパーの内側
にある、写真の溝にはめ
込み、丸い写真のよう
になっていることを確認す
る。



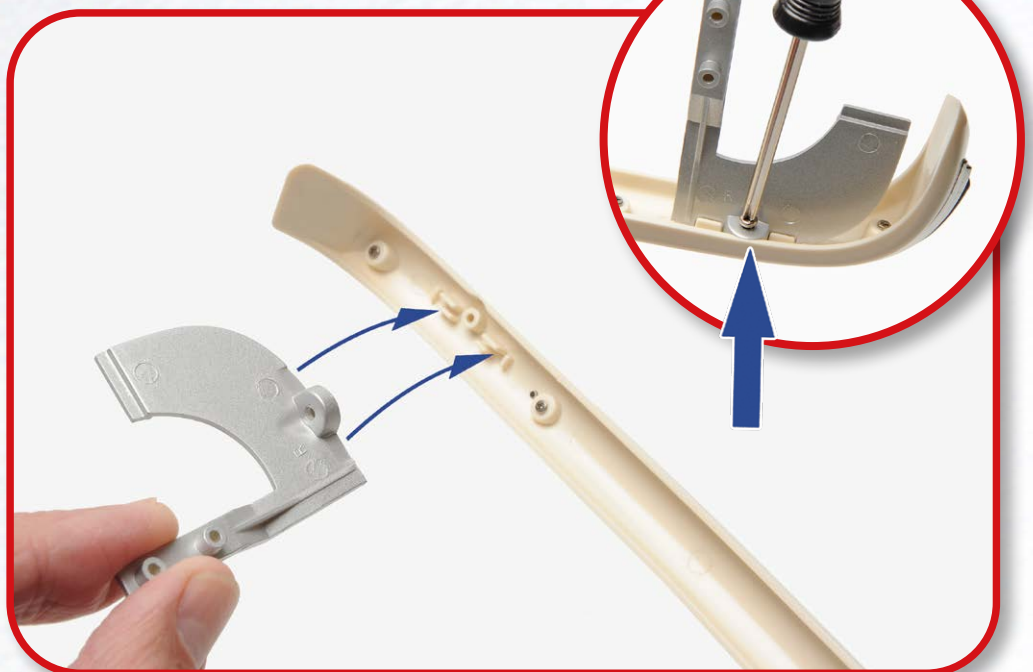
STEP 51-F

ブラケット(左)をBP06
ネジ(51-6)で固定する。



STEP 51-G

同様に、ブラケット(右)
(51-5)をバンパーの内
側にはめ込み、BP06ネ
ジ(51-6)で固定する。



リアバンパー



本ステージの完成バンパーインサートとブラケットを取り付けたリアバンパー。

車両パーツの外観



※写真は試作品です。バスのパーツ色は、ヴォルフスブルクのフォルクスワーゲンオートミュージアムに展示されているVW サンババスを参考にしました。

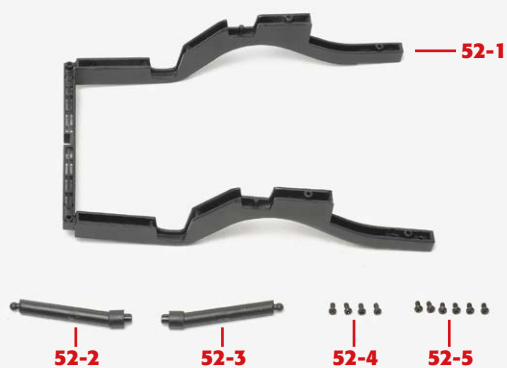


リアシャーシフレーム

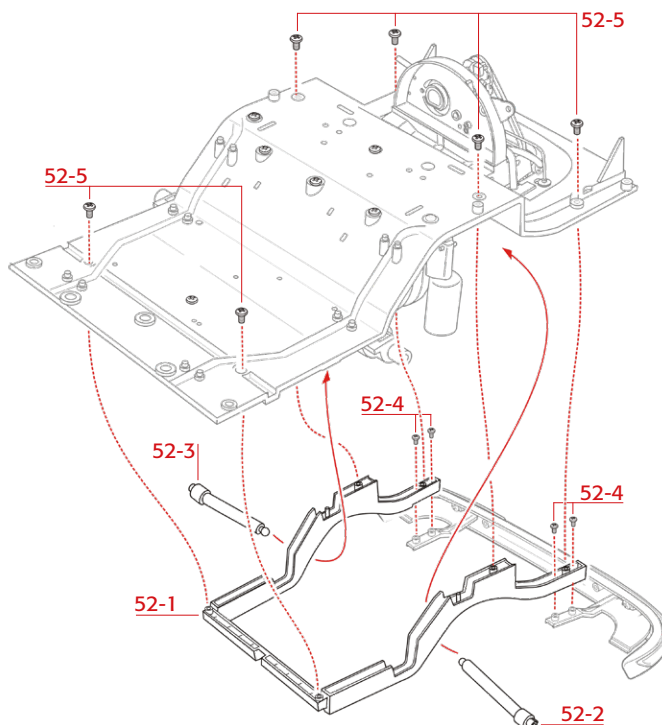
本ステージでは、リアシャーシフレームにリアバンパーを取り付け、リアシャーシフレームパーツとハーフアクスルをリアシャーシ下部に取り付ける。

本ステージのパーツ

- 52-1** リアシャーシフレーム
- 52-2** ハーフアクスル(左)
- 52-3** ハーフアクスル(右)
- 52-4** BP04ネジ(2.3×4.0mm)
- 52-5** BD04ネジ(2.3×4.0mm)



組立図

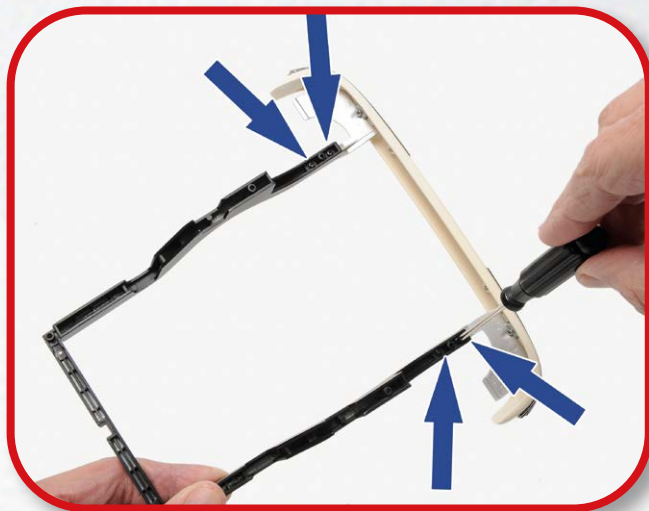


※掲載しているパーツは、ご提供するパーツと一部仕様が異なる場合があります。

リアシャーシフレーム

STEP 52-A

リアバンパーに取り付けたブラケットを、写真のようにリアシャーシフレーム(52-1)の端に合わせ、しっかりと押し込む。



STEP 52-B

リアバンパーをリアシャーシフレームの上部にBP04ネジ(52-4)4本で固定する。



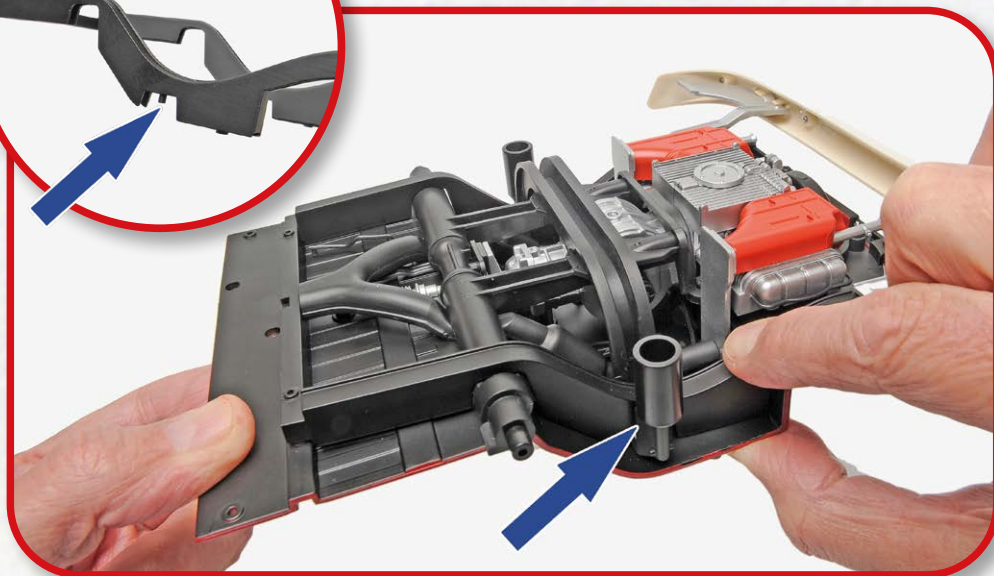
STEP 52-C

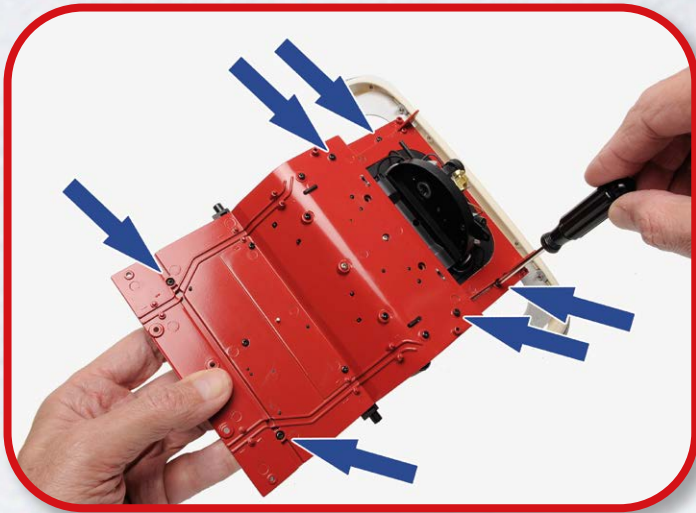
次に、リアシャーシパーツを用意し、リアシャーシフレームパーツを写真のように配置する。



STEP 52-D

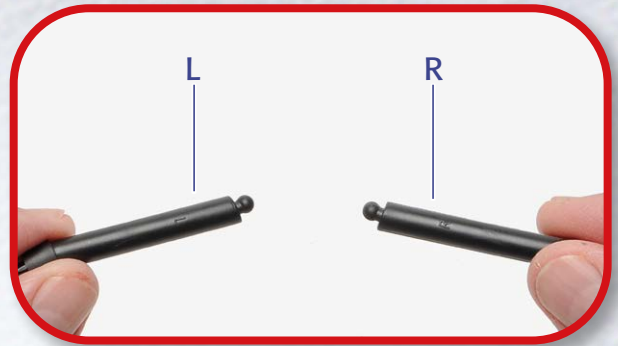
リアシャーシフレームの中央部にある2本の支柱をリアシャーシの中央部の穴に合わせ、しっかりと押し込む。





STEP 52-E

パーツを裏返し、リアシャーシフレームをBD04 ネジ(52-5) 6本で固定する。

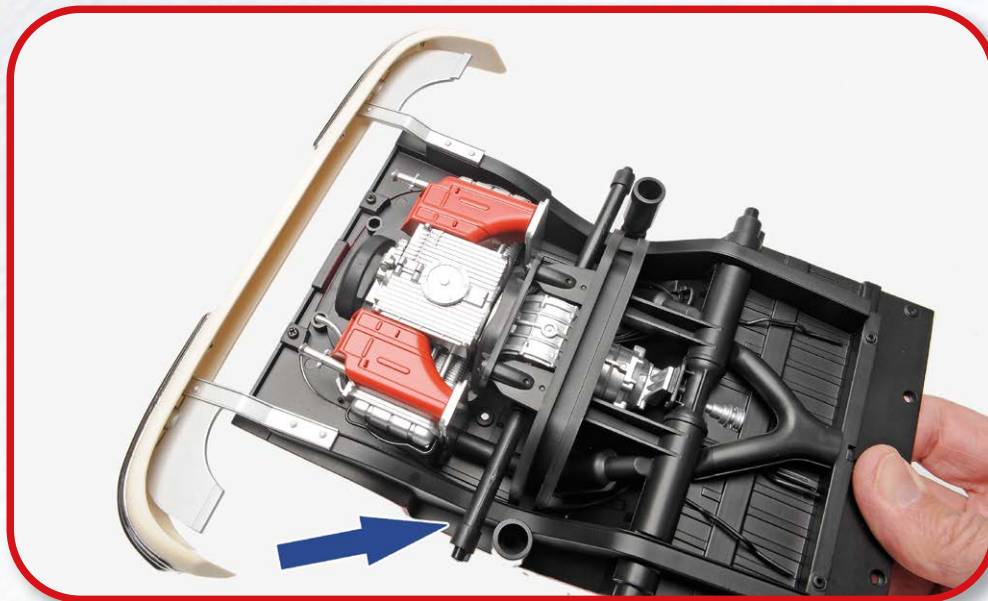
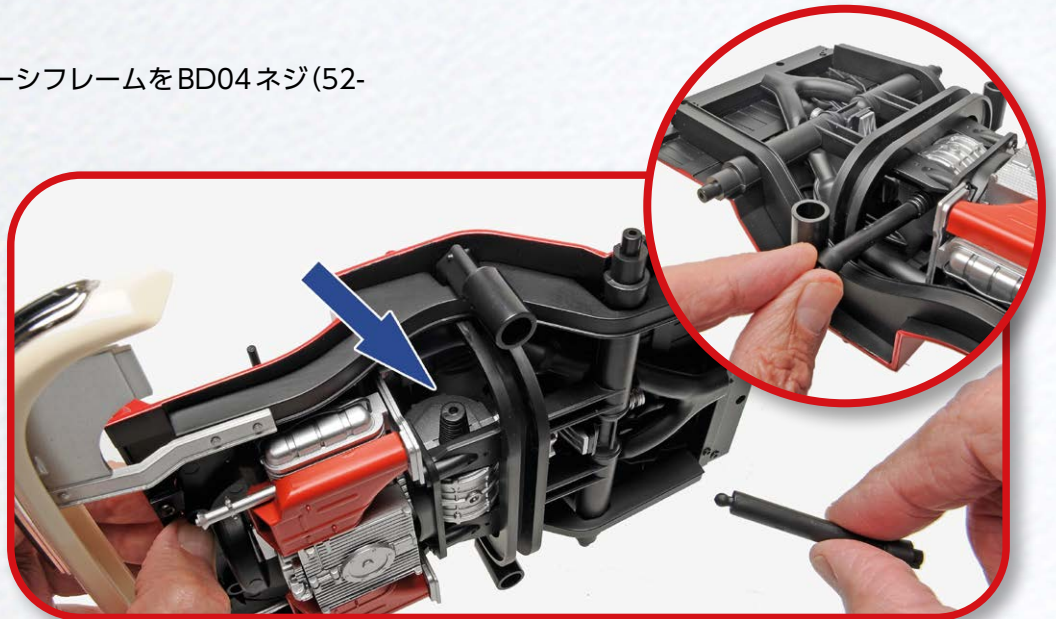


STEP 52-F

ハーファクスル(左) (52-2)には「L」、ハーファクスル(右) (52-3)には「R」の刻印がある。

STEP 52-G

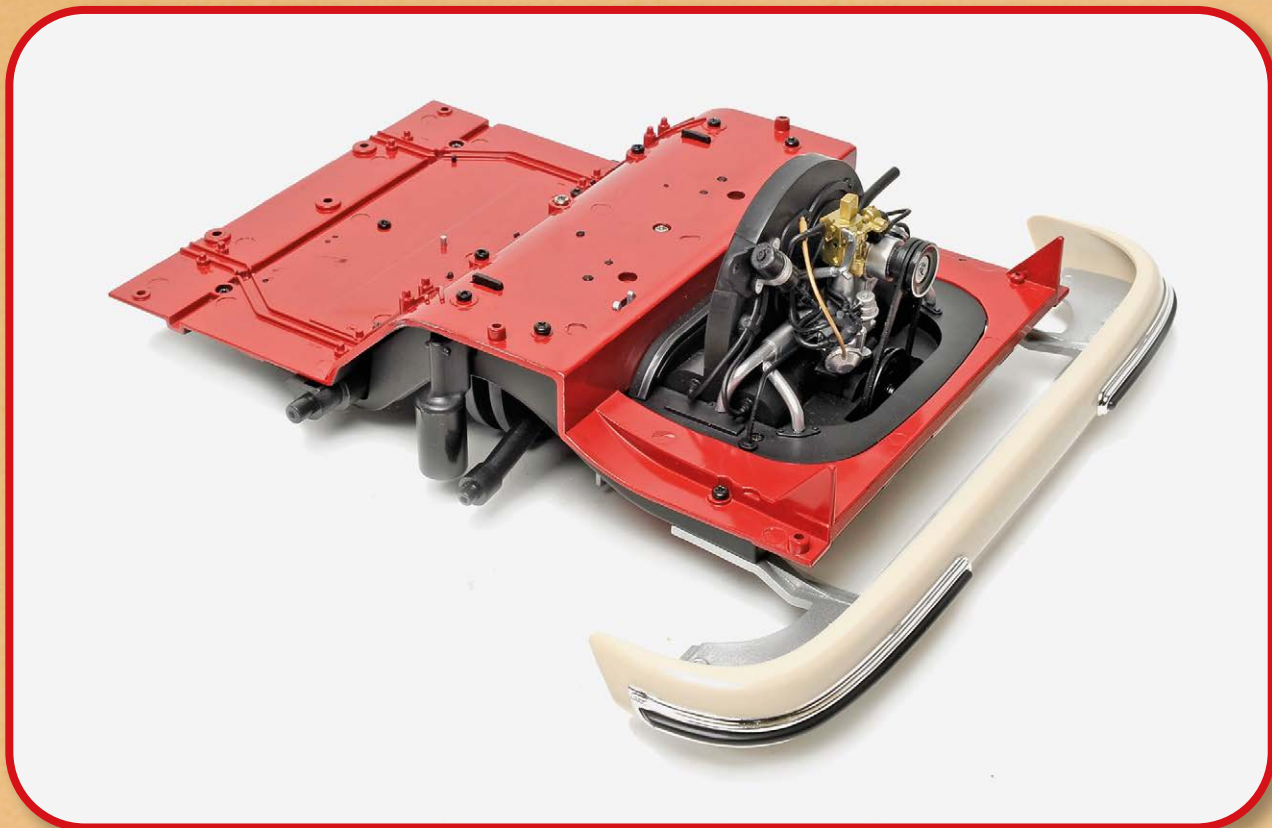
ハーファクスル(右) (52-3)の丸い方の端を、写真の穴に差し込む。



STEP 52-H

同様に、ハーファクスル(左) (52-2)を反対側の穴に差し込み、写真のようになっていることを確認する。

リアシャーシフレーム



本ステージの完成

リアシャーシフレーム、リアバンパー、ハーフアクスルを取り付けたリアシャーシパーツ。

車体下部パーツの外観



※写真は試作品です。バスのパーツ色は、ヴォルフスブルクのフォルクスワーゲンオートミュージアムに展示されているVW サンバスを参考にしました。



リアサスペンション1

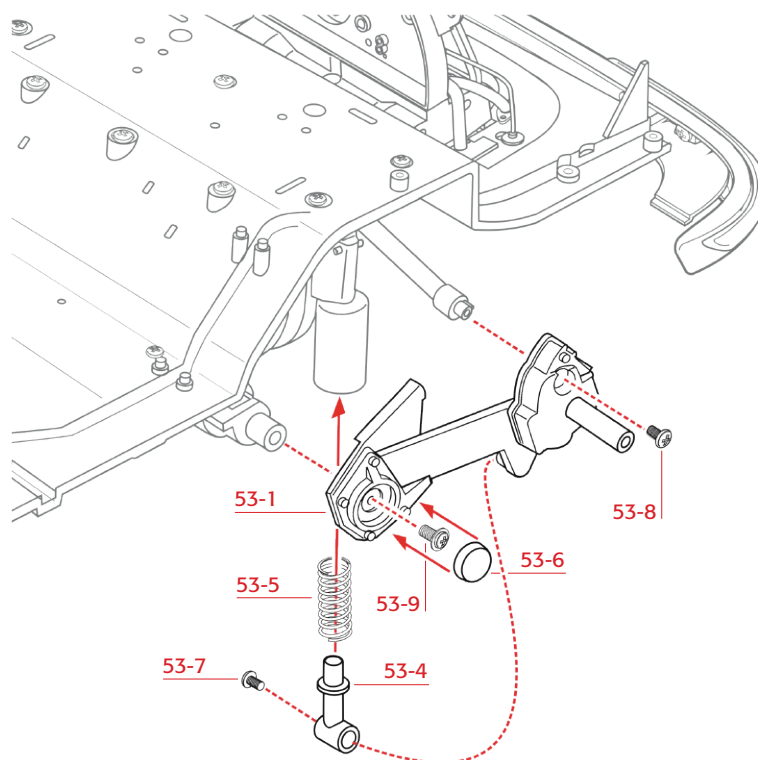
本ステージでは、リアサスペンションの組み立てを開始し、リアサスペンションアーム（左）とサスペンションスプリングを取り付ける。

本ステージのパーツ

- 53-1** リアサスペンションアーム(左)
- 53-2** プレーキメカニズム(左)
- 53-3** プレーキドラム(左)
- 53-4** サスペンションシャフト(左)
- 53-5** サスペンションスプリング(左)
- 53-6** サスペンションアームカバー(左)
- 53-7** BD05ネジ(2.3×6.0mm)
- 53-8** BP04ネジ(2.3×4.0mm)
- 53-9** BP11ネジ(2.3×4.0 Ø6.0mm)



組立図

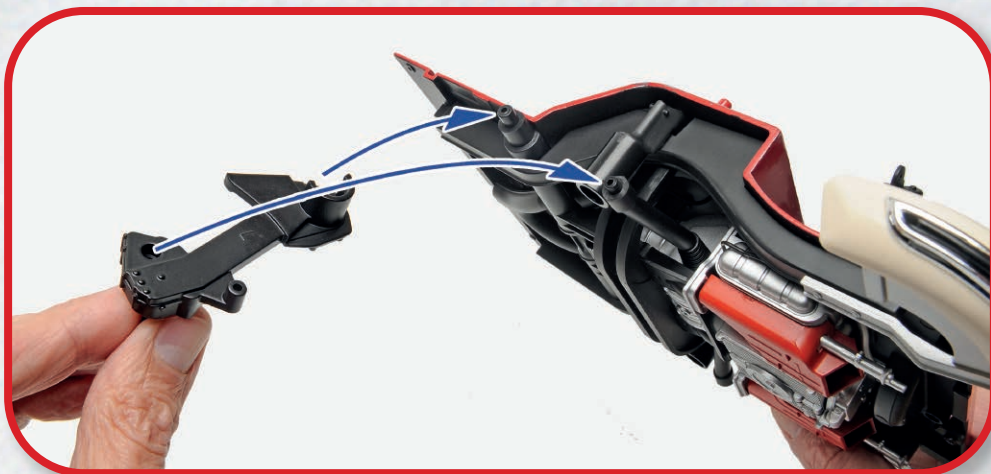


※掲載しているパーツは、ご提供するパーツと一部仕様が異なる場合があります。

リアサスペンション1

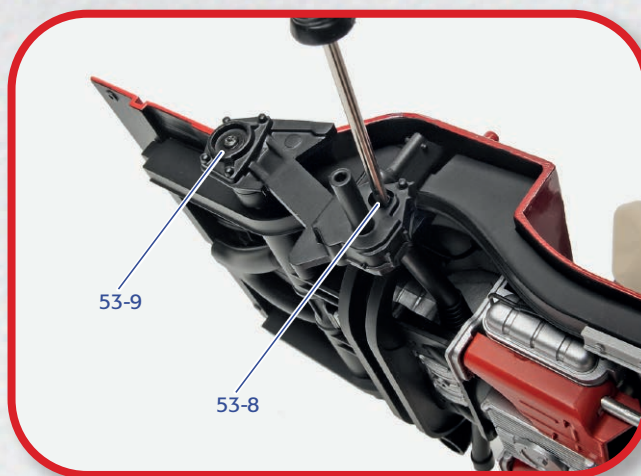
STEP 53-A

リアシャーシパーツを用意し、リアサスペンションアーム(左) (53-1)を写真の支柱に取り付ける。



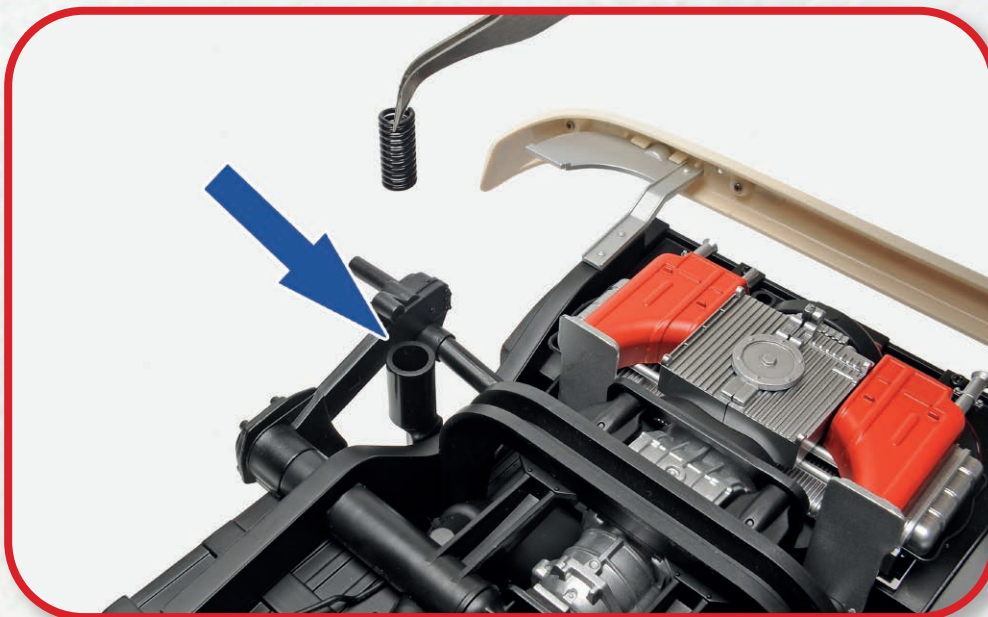
STEP 53-B

ハーフアクスル(左)が写真のようになっていることを確認する。



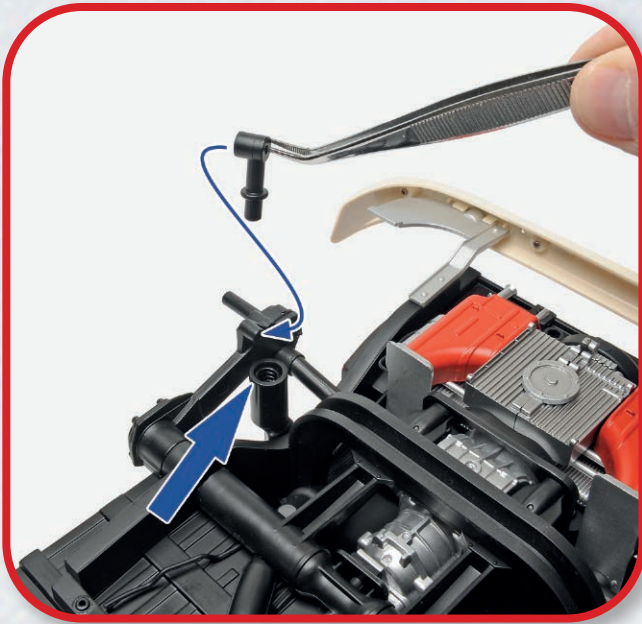
STEP 53-C

写真のようにBP04ネジ(53-8)とBP11ネジ(53-9)で固定する。



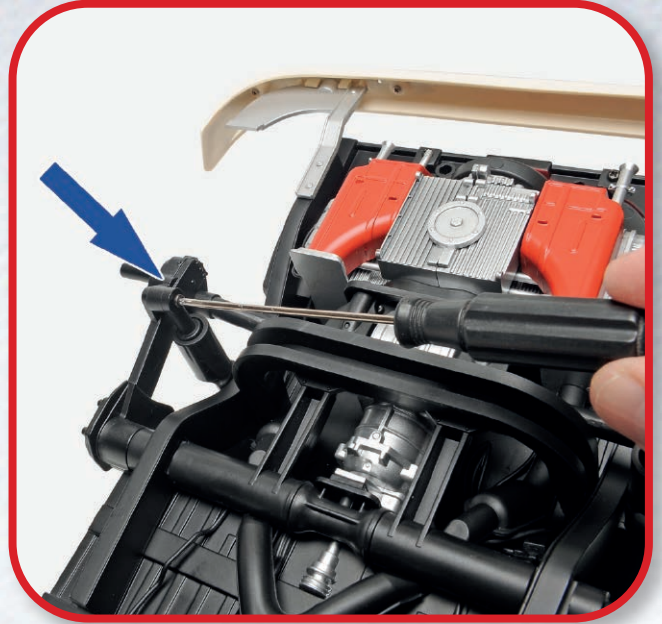
STEP 53-D

次に、サスペンションスプリング(左) (53-5)をシャーシ下部のハウジングに差し込む。



STEP 53-E

次に、サスペンションシャフト(左) (53-4)の下端をスプリングハウジングに差し込み、上端をリアサスペンションアーム(左)の支柱に取り付ける。



STEP 53-F

サスペンションシャフト(左)をBD05ネジ(53-7)で固定する。



STEP 53-G

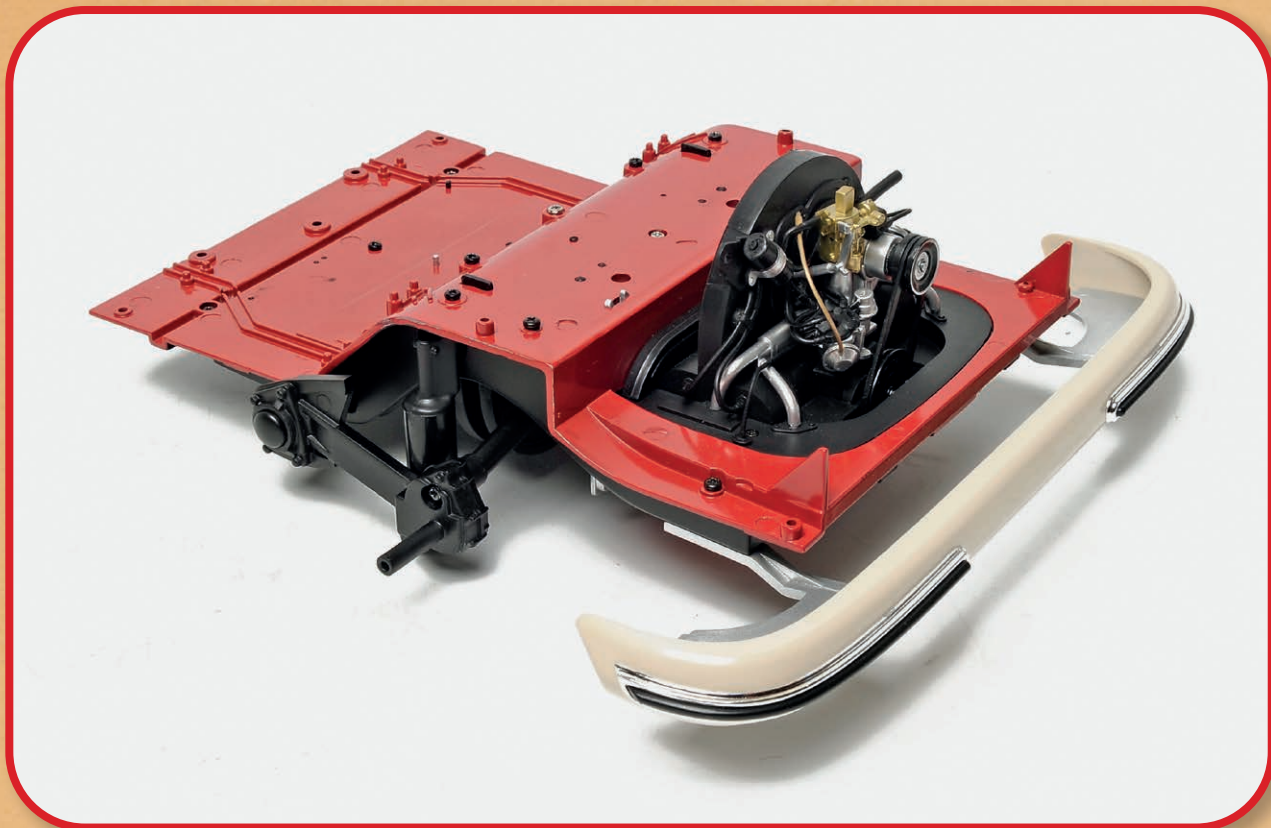
最後に、サスペンションアームカバー(左) (53-6)を写真のBP11ネジ(53-9)を覆うようにハウジングに押し込む。



STEP 53-H

本ステージで提供したブレーキメカニズム(左) (53-2)とブレーキドラム(左) (53-3)は、後のステージの組み立てに使用するので大切に保管しておく。

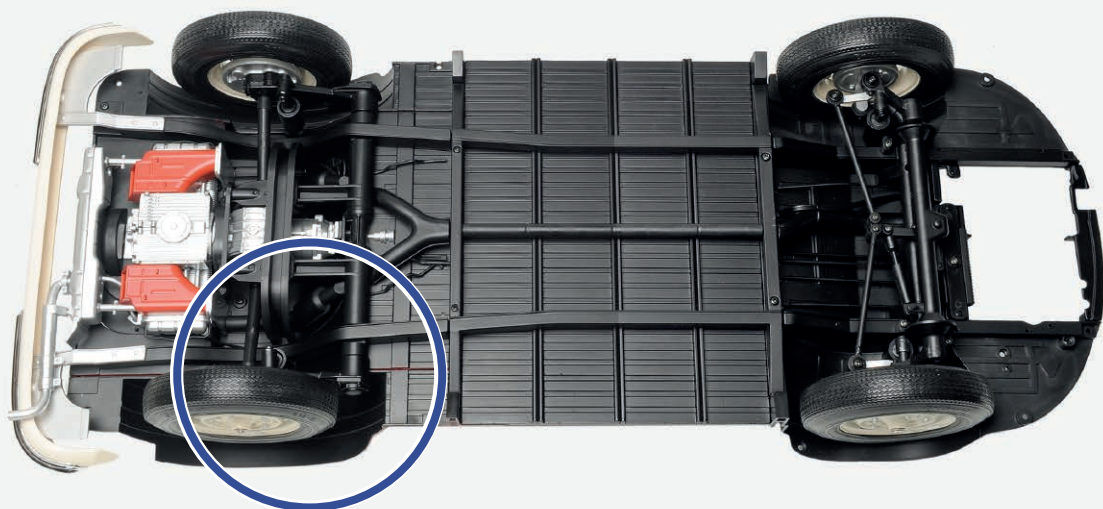
リアサスペンション1



本ステージの完成

リアサスペンションアーム(左)を取り付けたリアシャーシパーツ。

車体下部パーツの外観



※写真は試作品です。バスのパーツ色は、ヴォルフスブルクのフォルクスワーゲンオートミュージアムに展示されているVW サンババスを参考にしました。



リアサスペンション2

本ステージでは、リアサスペンションの組み立てを続け、リアサスペンションアーム（右）とサスペンションスプリングを取り付ける。

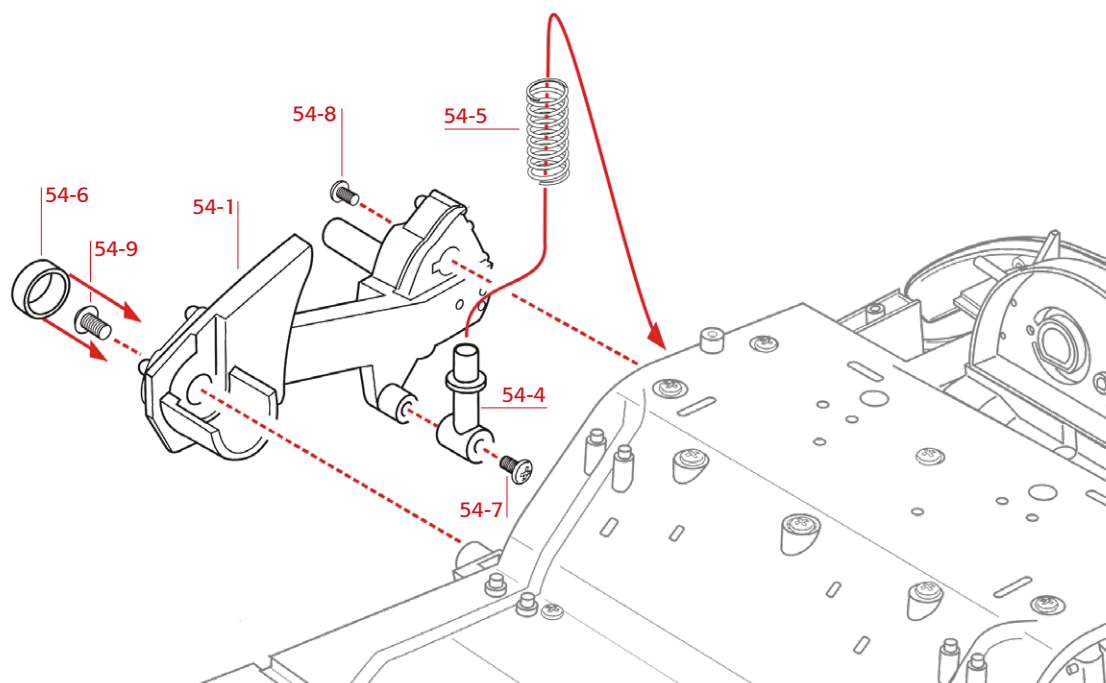
本ステージのパーツ

- 54-1 リアサスペンションアーム(右)
- 54-2 ブレーキメカニズム(右)
- 54-3 ブレーキドラム(右)
- 54-4 サスペンションシャフト(右)
- 54-5 サスペンションスプリング(右)
- 54-6 サスペンションアームカバー(右)
- 54-7 BD05ネジ(2.3×6.0mm)
- 54-8 BP04ネジ(2.3×4.0mm)
- 54-9 BP11ネジ(2.3×4.0 Ø6.0mm)



※掲載しているパーツは、ご提供するパーツと一部仕様が異なる場合があります。

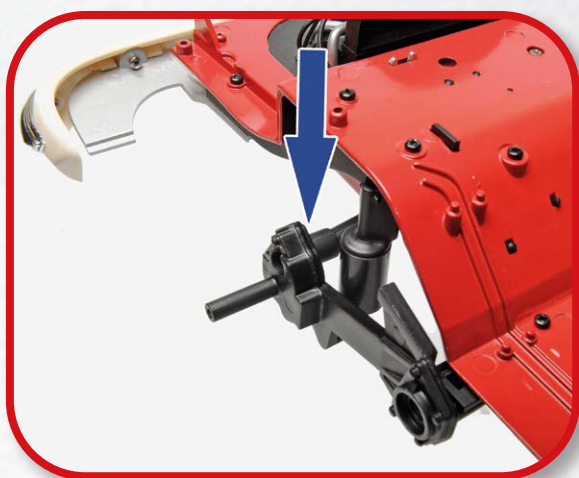
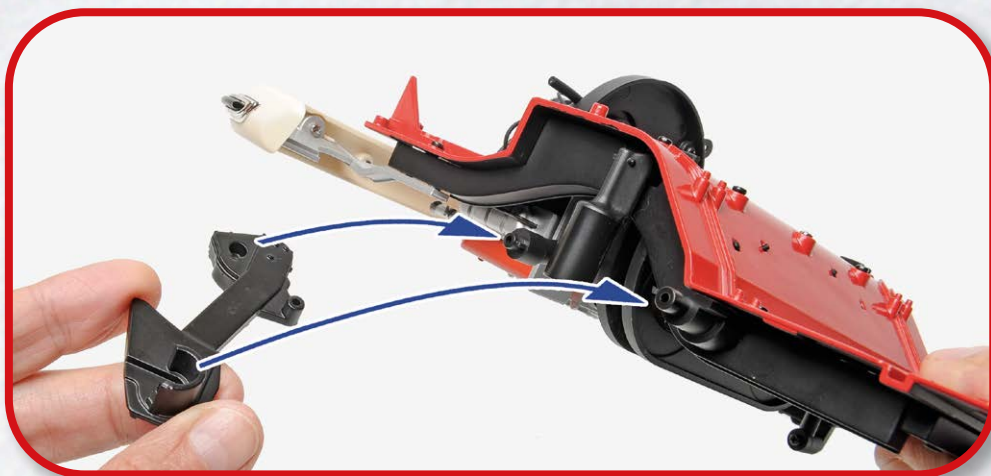
組立図



リアサスペンション2

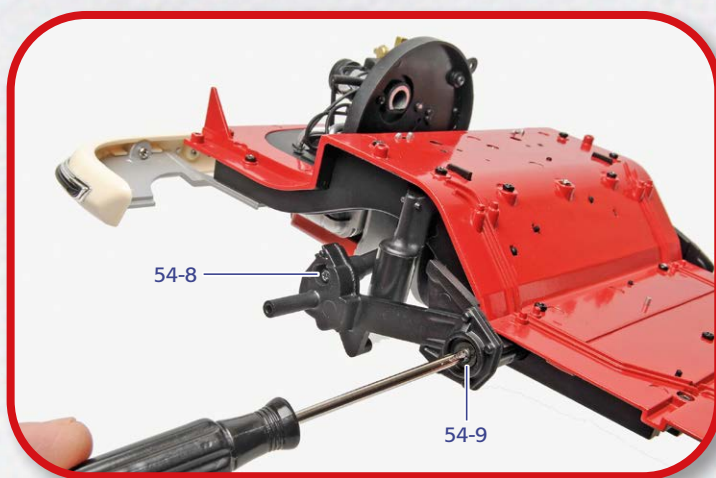
STEP 54-A

リアサスペンションアーム
(右) (54-1)を写真の支柱
に取り付ける。



STEP 54-B

ハーファクスル(右)が写真のようになっている
ことを確認する。



STEP 54-C

写真のようにBP04ネジ(54-8)とBP11ネジ(54-9)で固定す
る。



STEP 54-D

次に、サスペンションス
プリング(右) (54-5)を
シャーシ下部のハウジン
グに差し込む。



STEP 54-E

次に、サスペンションシャフト(右) (54-4)の下端をスプリングハウジングに差し込み、上端をリアサスペンションアーム(右)の支柱に取り付ける。

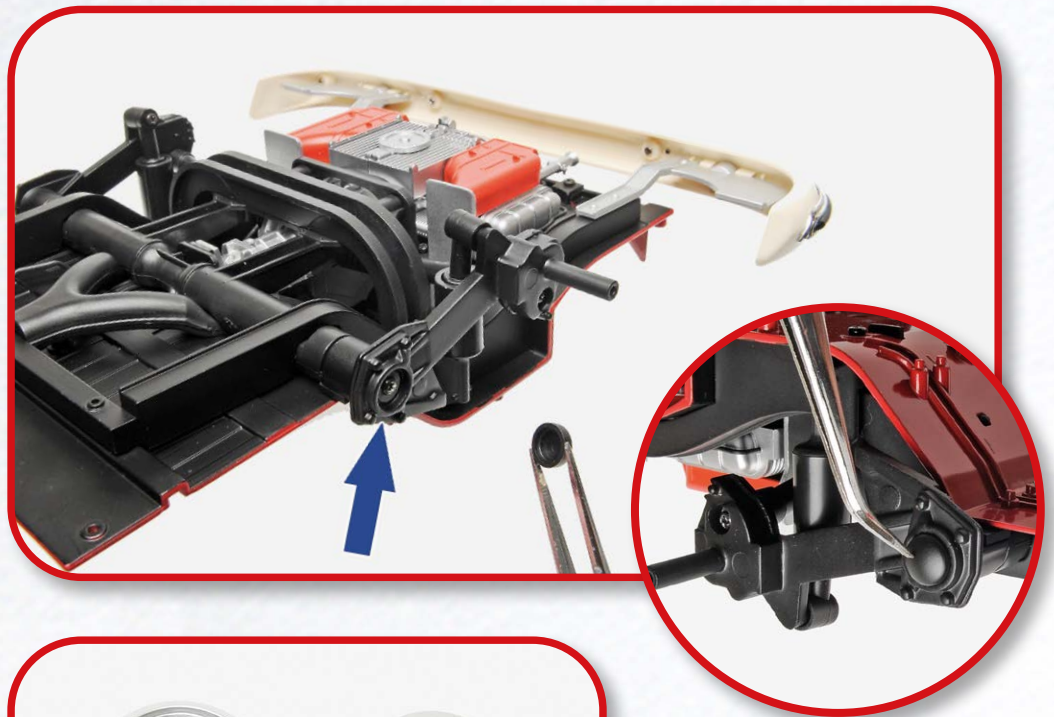


STEP 54-F

サスペンションシャフト(右)をBD05ネジ(54-7)で固定する。

STEP 54-G

最後に、サスペンションアームカバー(右) (54-6)を写真のBP11ネジ(54-9)を覆うようにハウジングに押し込む。

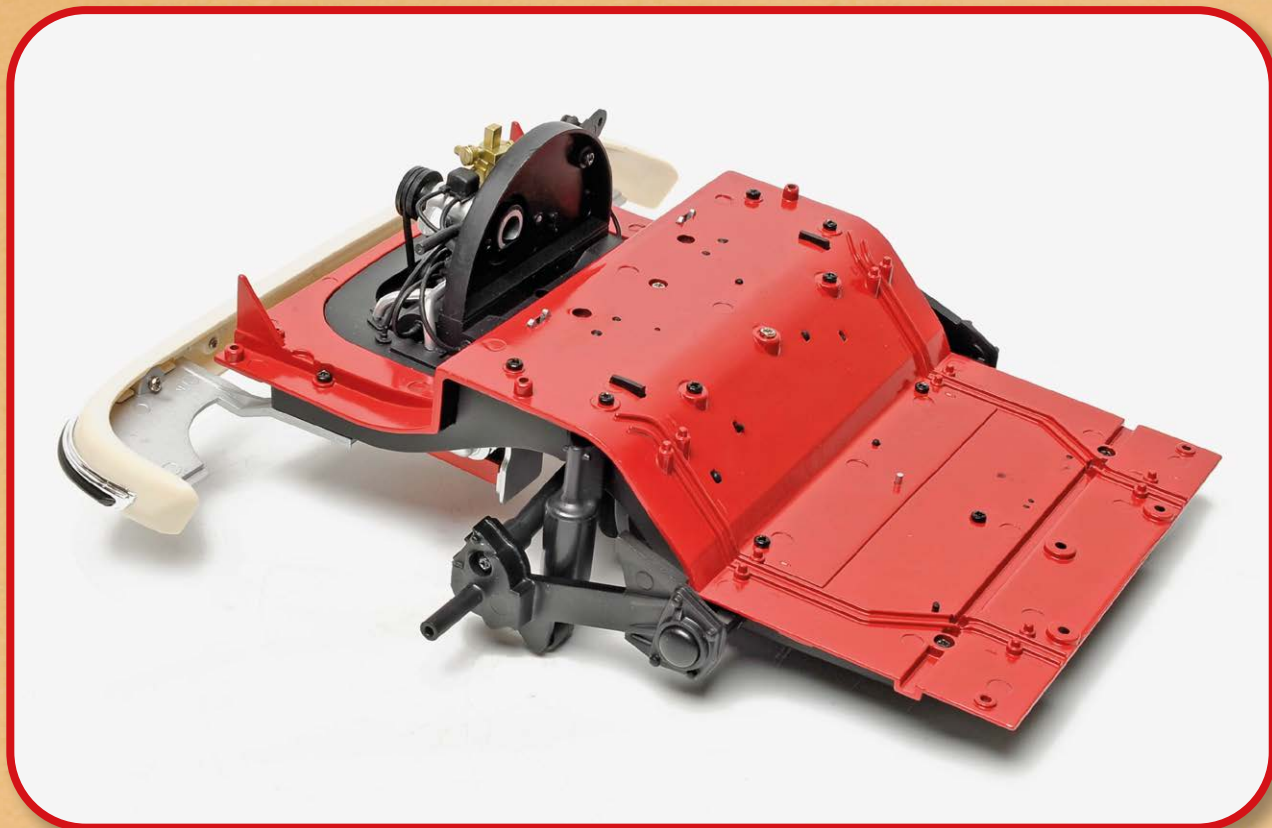


STEP 54-H

本ステージで提供したブレーキメカニズム(右) (54-2)とブレーキドラム(右) (54-3)は、後のステージの組み立てに使用するので大切に保管しておく。



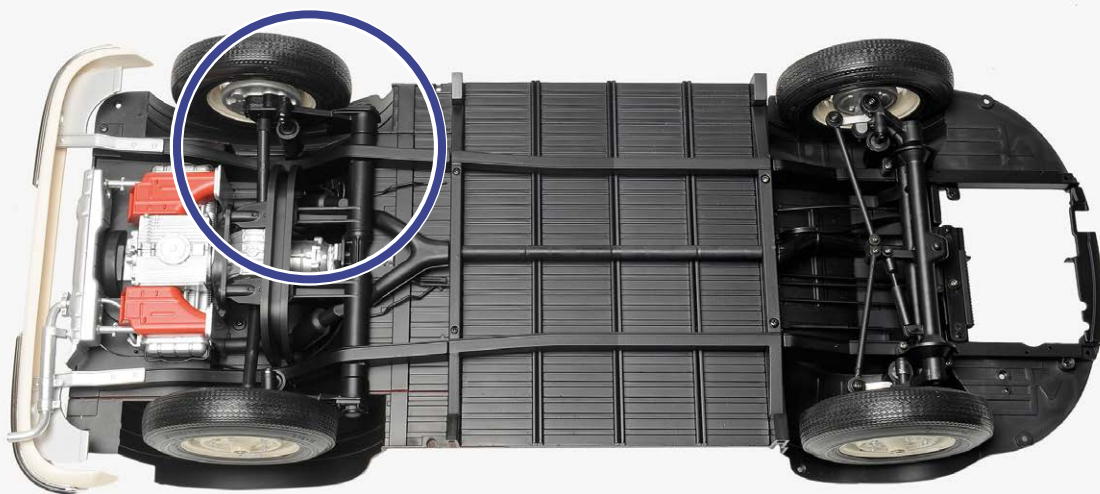
リアサスペンション2



本ステージの完成

リアサスペンションアーム(右)を取り付けたリアシャーシパーツ。

車体下部パーツの外観



※写真は試作品です。バスのパーツ色は、ヴォルフスブルクのフォルクスワーゲンオートミュージアムに展示されているVW サンババスを参考にしました。



リアブレーキドラムの 取り付け

本ステージでは、ステージ53・54で提供したブレーキパーツを仮置きし、後のステージでの取り付けに備える。本ステージで提供したリアホイールアーチは、次のステージの組み立てに使用するので大切に保管しておく。

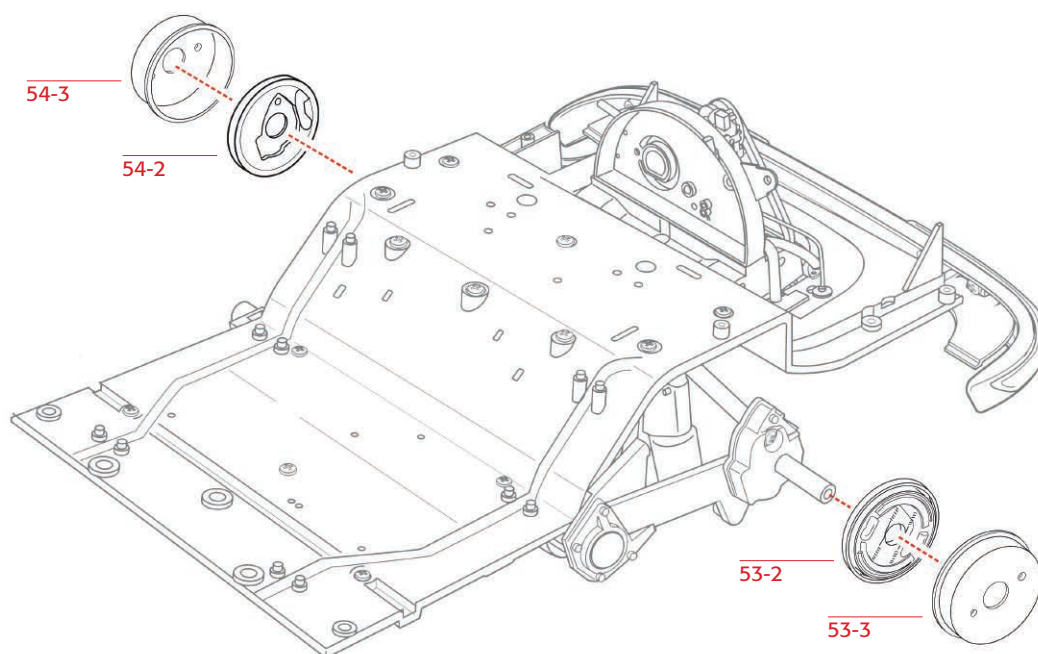
本ステージのパーツ

- 55-1 リアホイールアーチ(左)
- 55-2 BD04ネジ(2.3×4.0mm)

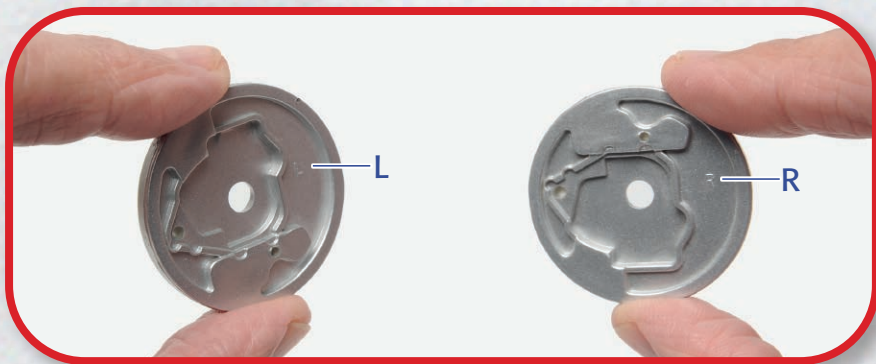
※掲載しているパーツは、ご提供するパーツと一部仕様が異なる場合があります。



組立図

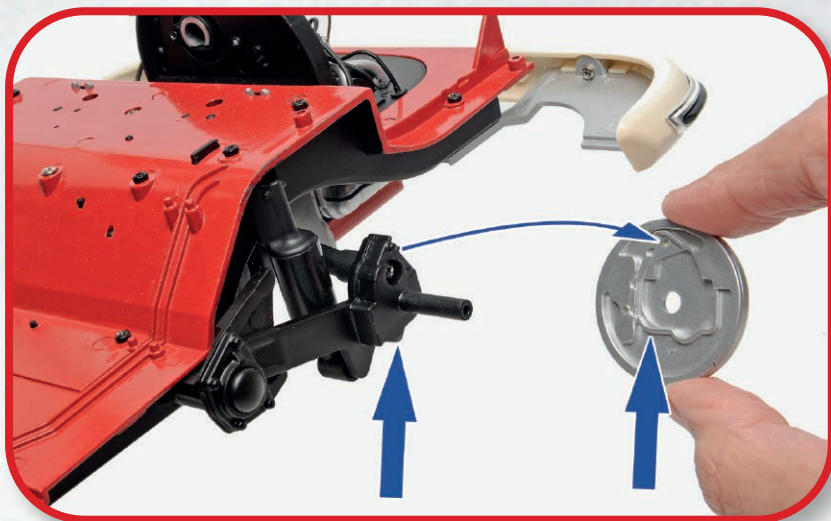


リアブレーキドラムの取り付け



STEP 55-A

ステージ53・54で提供したブレーキメカニズム(左) (53-2)とブレーキメカニズム(右) (54-2)を用意する。ブレーキメカニズム(左)には「L」、ブレーキメカニズム(右)には「R」の刻印がある。



STEP 55-B

まず、ブレーキメカニズム(左) (53-2)の中央の穴にサスペンションアーム(左)のシャフトを通し、写真のピンをブレーキメカニズム(左)の穴に差し込む。

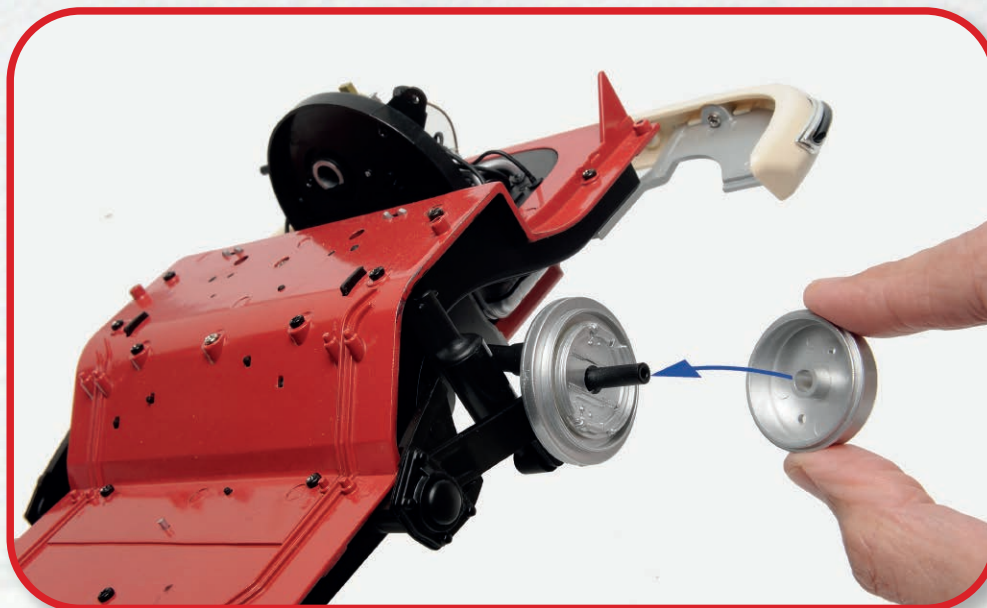


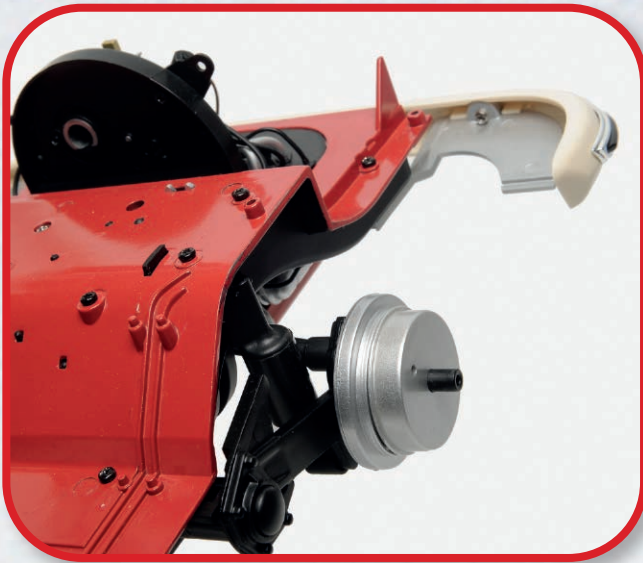
STEP 55-C

写真のように正しく取り付けられていることを確認する。

STEP 55-D

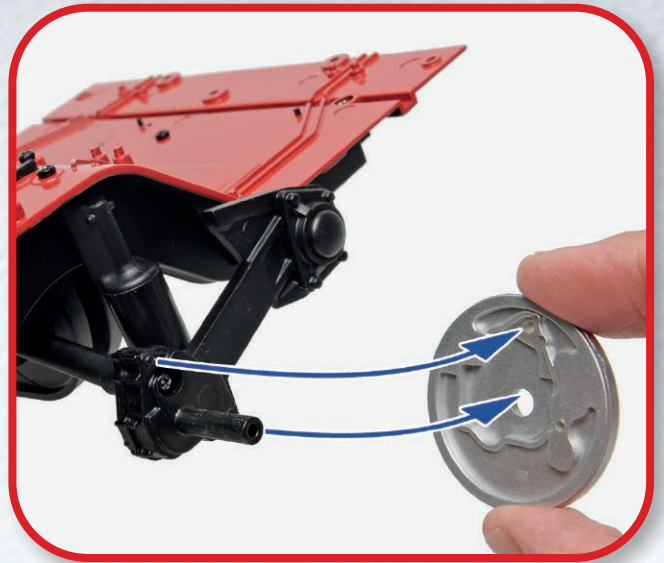
次に、ブレーキドラム(左) (53-3)を取り付ける。





STEP 55-E

写真のように取り付けられていることを確認する。



STEP 55-F

同様に、ブレーキメカニズム (右) (54-2) をサスペンションアーム (右) に取り付ける。

STEP 55-G

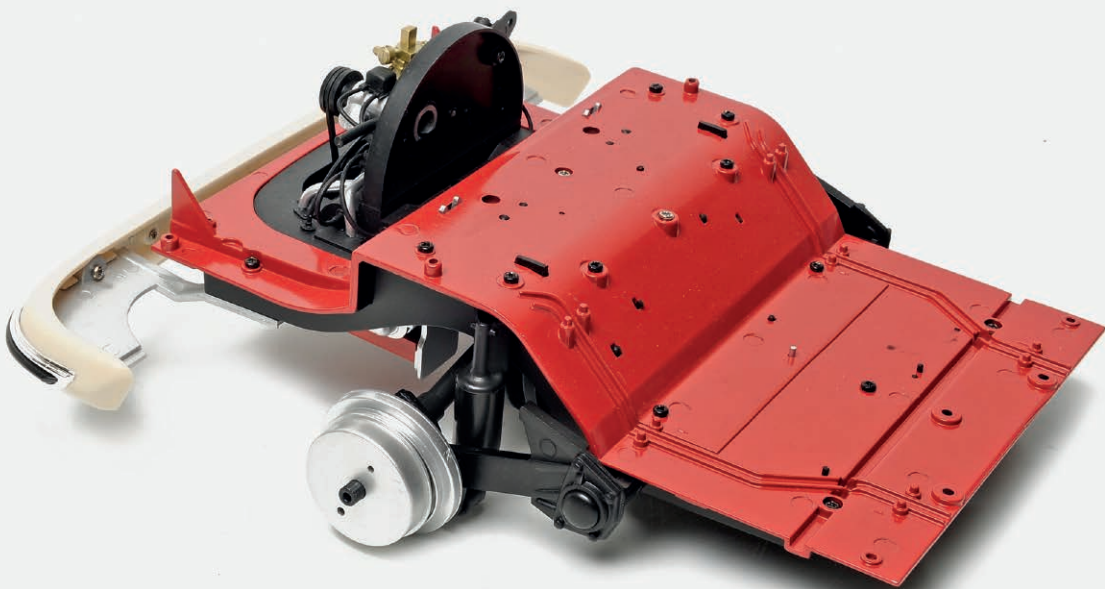
次に、ブレーキドラム (右) (54-3) を取り付け、丸い写真のように取り付けられていることを確認する。



STEP 55-H

この段階では、ブレーキドラムとブレーキメカニズムは固定されていないため、後のステージで固定するまで一旦取り外し、左右がわかるように保管しておく。

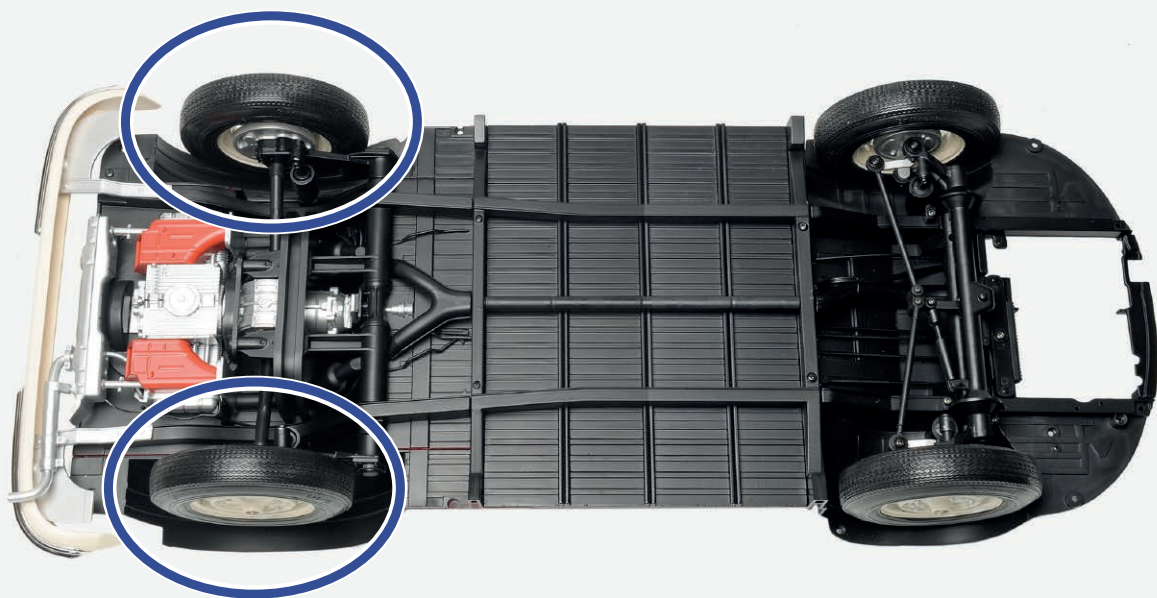
リアブレーキドラムの取り付け



本ステージの完成

ブレーキを取り付けたリアシャーシパーツ。

車体下部パーツの外観



※写真は試作品です。バスのパーツ色は、ヴォルフスブルクのフォルクスワーゲンオートミュージアムに展示されているVW サンババスを参考にしました。