

TRANSFORMERS

トランスフォーマー

オプティマスプライムをつくる

OPTIMUS PRIME

Pack
12




DeAgostini
COLLECTIBLES

TRANSFORMERS

トランスフォーマー
オプティマスプライムをつくる

OPTIMUS PRIME

STAGE 51	199
胴体①⑦	
STAGE 52	202
胴体①⑧	
STAGE 53	206
胴体①⑨	
STAGE 54	210
胴体②⑩	
STAGE 55	213
胴体②⑪	



胴体①⑦

左胸部に位置する運転室の左ドアを組み立てていく。

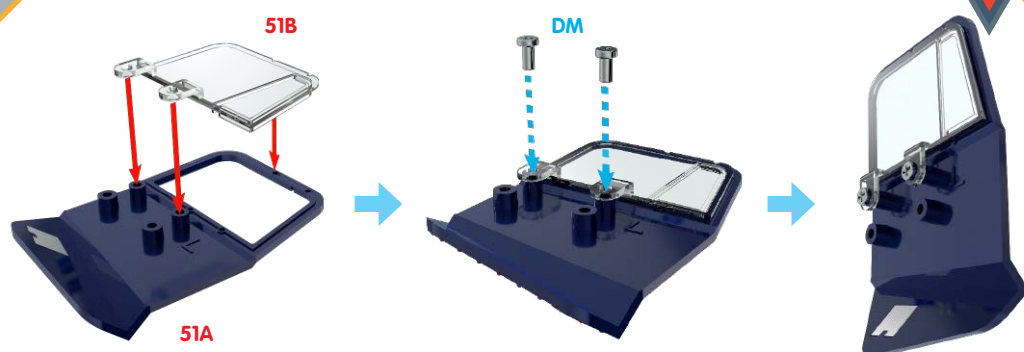


※パーツリスト画像にはネジの予備数は含まれていません。
 ※モデルの設計上、パーツの形状が映像イメージとは異なる場合があります。
 ※「組み立てガイド」で紹介しているパーツは実際に付属するパーツと一部仕様が異なる場合があります。

STAGE51パーツリスト

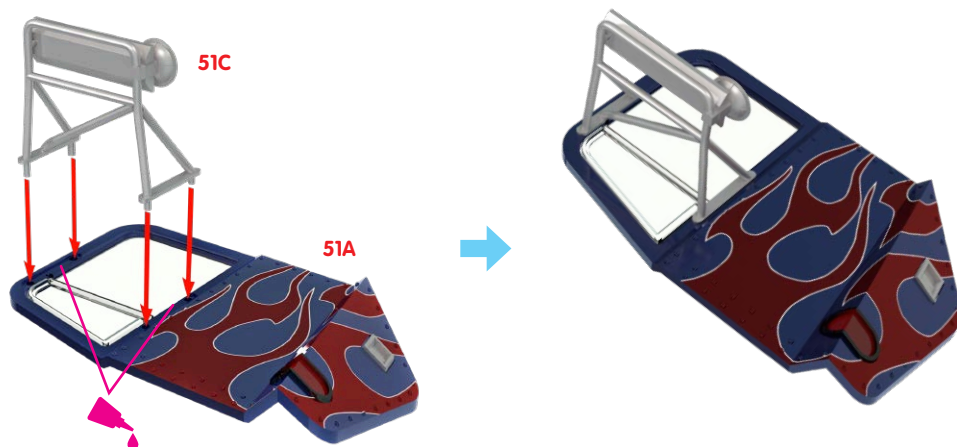
51A 左ドア
 51B 左ウィンドウ

51C バックミラー
 DM ネジ(2本+予備)



STEP 51-1

51Bを**51A**の内側に置き、図のように窓のツメがドアの支柱に当たるようにする。**DM**ネジ2本で固定する。



STEP 51-2

51Aの外側の窓枠縁にある4つの穴に接着剤を少し入れる。**51C**の4本のピンを図のように差し込む。

本ステージの完成

外側



内側

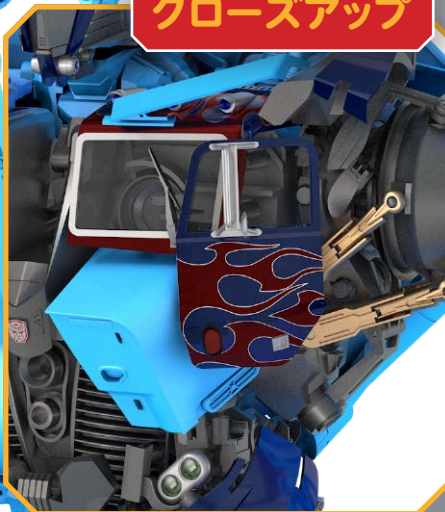


組み立て経過

フルカラーの部分が、これまでに完成したパーツだ。



クローズアップ



胴体⑱

胸部の左半分をさらに組み立てていく。

52A



52B



52C



52D



52E



AM



EP



※パーツリスト画像にはネジの予備数は含まれていません。
 ※モデルの設計上、パーツの形状が映像イメージとは異なる場合があります。
 ※「組み立てガイド」で紹介しているパーツは実際に付属するパーツと一部仕様が異なる場合があります。

STAGE52パーツリスト

52A 左フード

52B 左ドアヒンジ

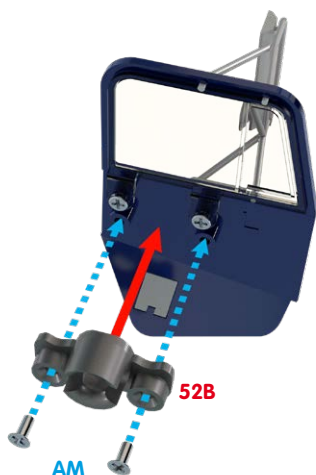
52C 左フードインナープレート

52D アウターバイザー

52E アウターバイザーブラケット

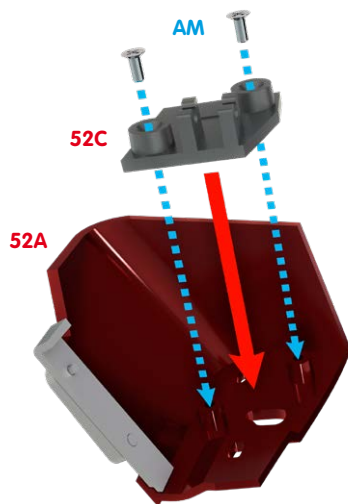
EP ネジ (2本+1予備)

AM ネジ (4本+予備)



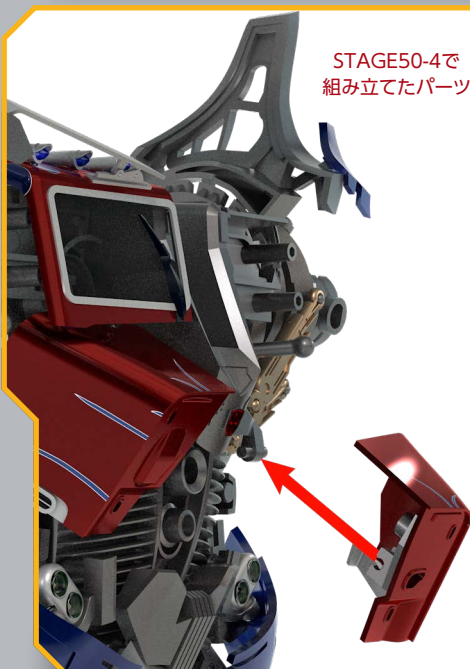
STEP 52-1

52Bを左ドアの内側に置き、AMネジ2本で固定する。



STEP 52-2

52Cを52Aの内側に置き、AMネジ2本で固定する。



STEP 52-3

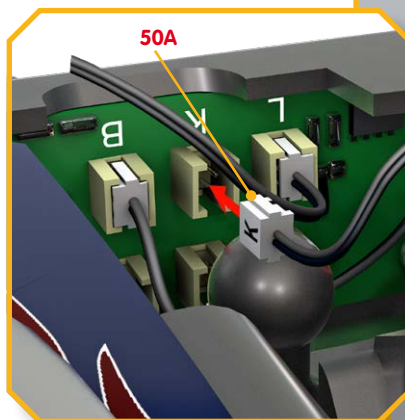
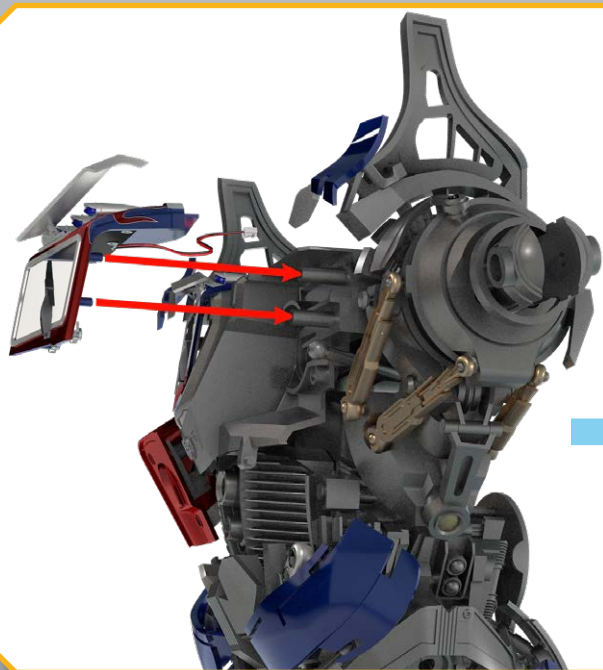
左のフードを、胴体前部の円筒形の支柱にはめ込む。



STEP 52-4

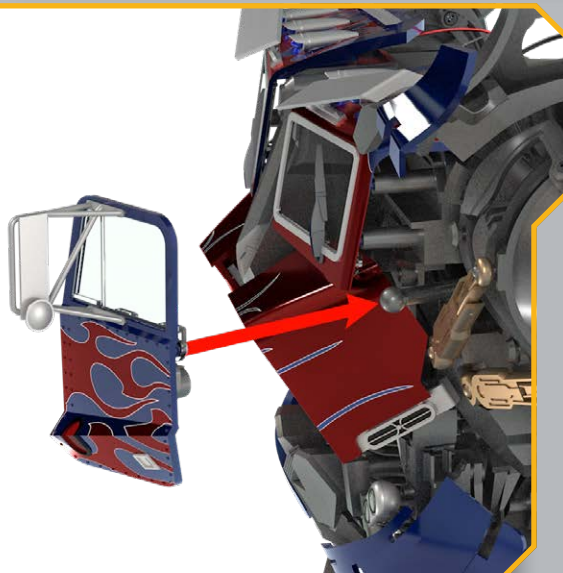
52Dを52EにEPネジ2本で固定し、52Eのピンをキャブ上部の穴にはめ込む。

STAGE 52



STEP 52-5

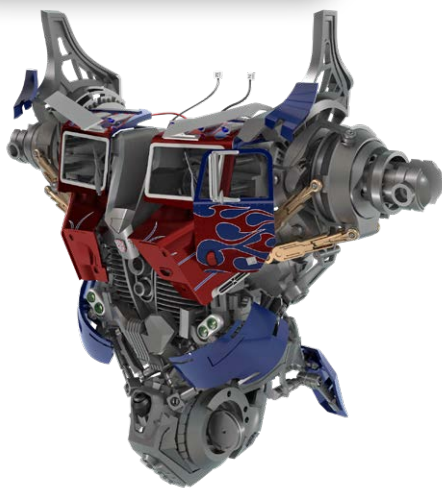
キャブ左上側を胴体中央のピンにはめ込む。胴体上部の穴から見える回路基板の「K」ソケットに、「K」と印字されたケーブル50Aを接続する。



STEP 52-6

左ドアを、図のように胴体左側にはめ込む。

本ステージの完成



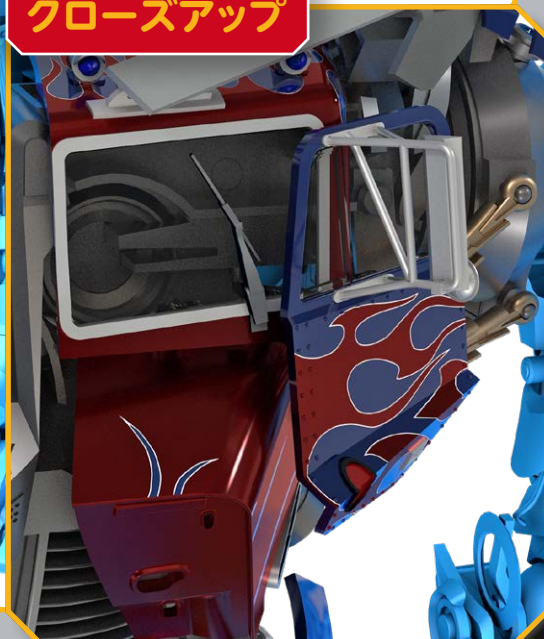


組み立て経過

フルカラーの部分が、これまでに完成したパーツだ。

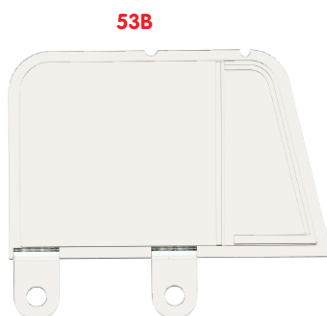


クローズアップ



胴体①⑨

胸部右側に位置する運転室の右ドアを組み立てていく。



※パーツリスト画像にはネジの予備数は含まれていません。
 ※モデルの設計上、パーツの形状が映像イメージとは異なる場合があります。
 ※「組み立てガイド」で紹介しているパーツは実際に付属するパーツと一部仕様が異なる場合があります。

STAGE53パーツリスト

53A 右ドア

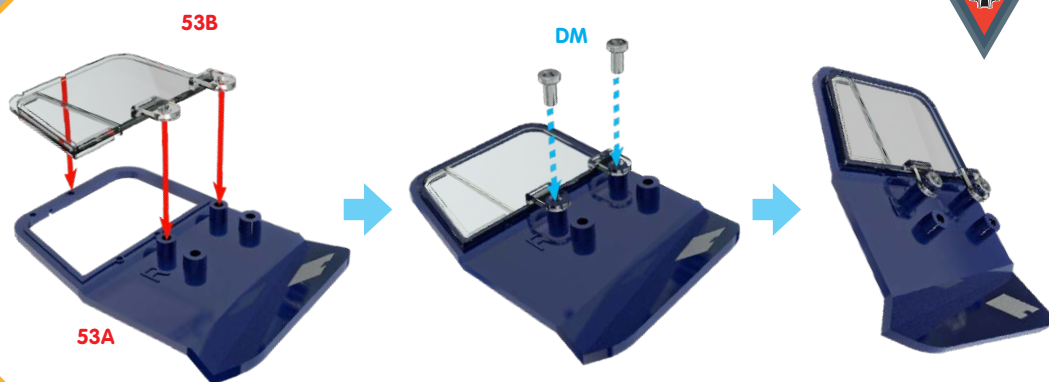
53B 右窓

53C 右ドアジョイント

53D バックミラー

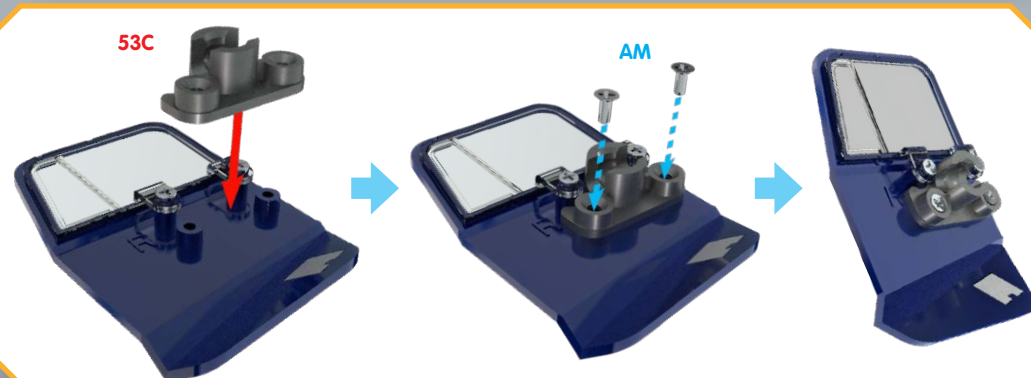
AM ネジ (2本+予備)

DM ネジ (2本+予備)



STEP 53-1

53Bを**53A**の内側に置き、窓のツメをドアの柱に合わせる。**DM**ビス2本で窓を固定する。



STEP 53-2

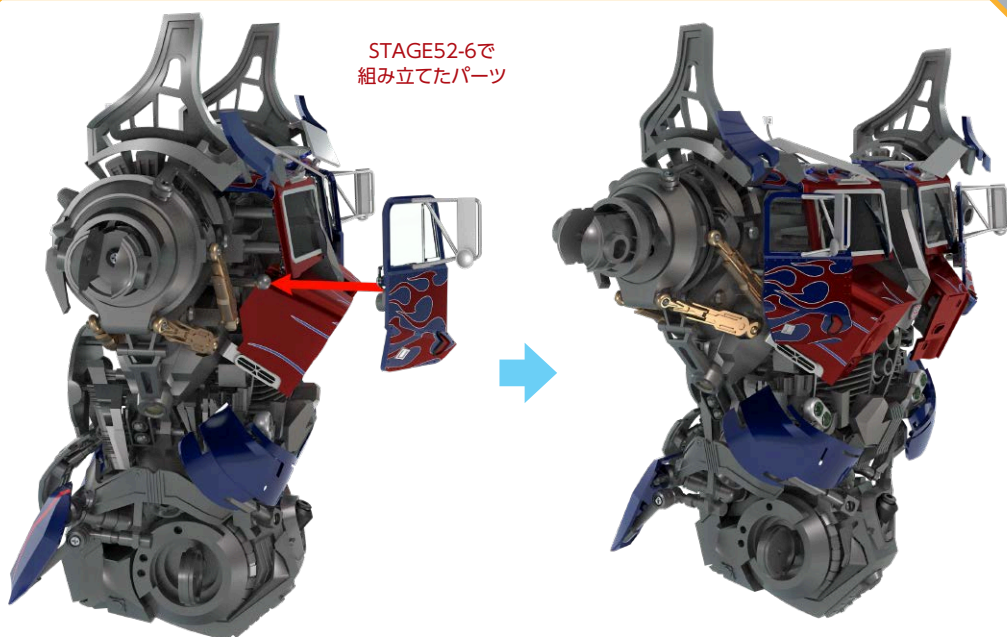
53Cを右ドア内側に置き、**AM**ネジ2本で固定する。



STEP 53-3

53Aの外側にある窓枠の穴に接着剤を一滴垂らし、**53D**の4本のピンを図のように穴に差し込む。

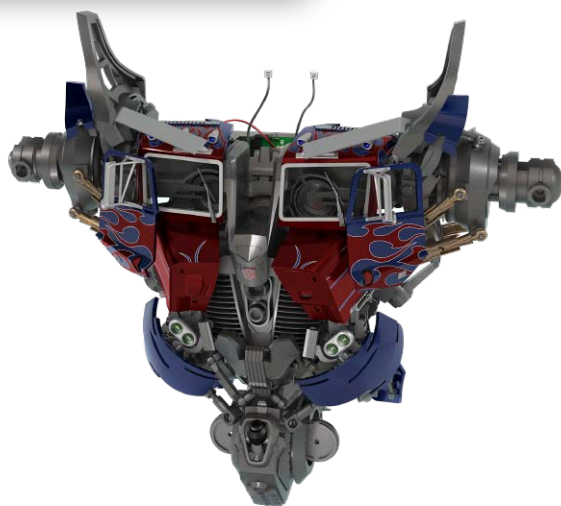
STAGE 53



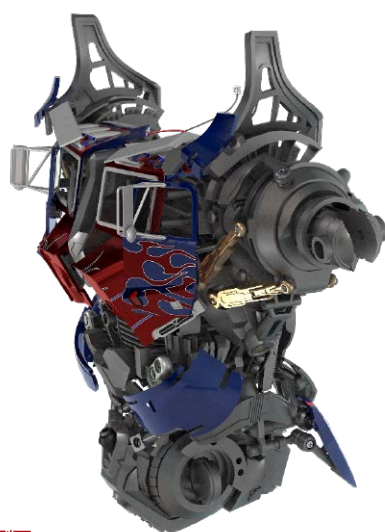
STEP 53-4

右ドアを胴体右側のボールジョイントにはめ込む。

本ステージの完成



前面

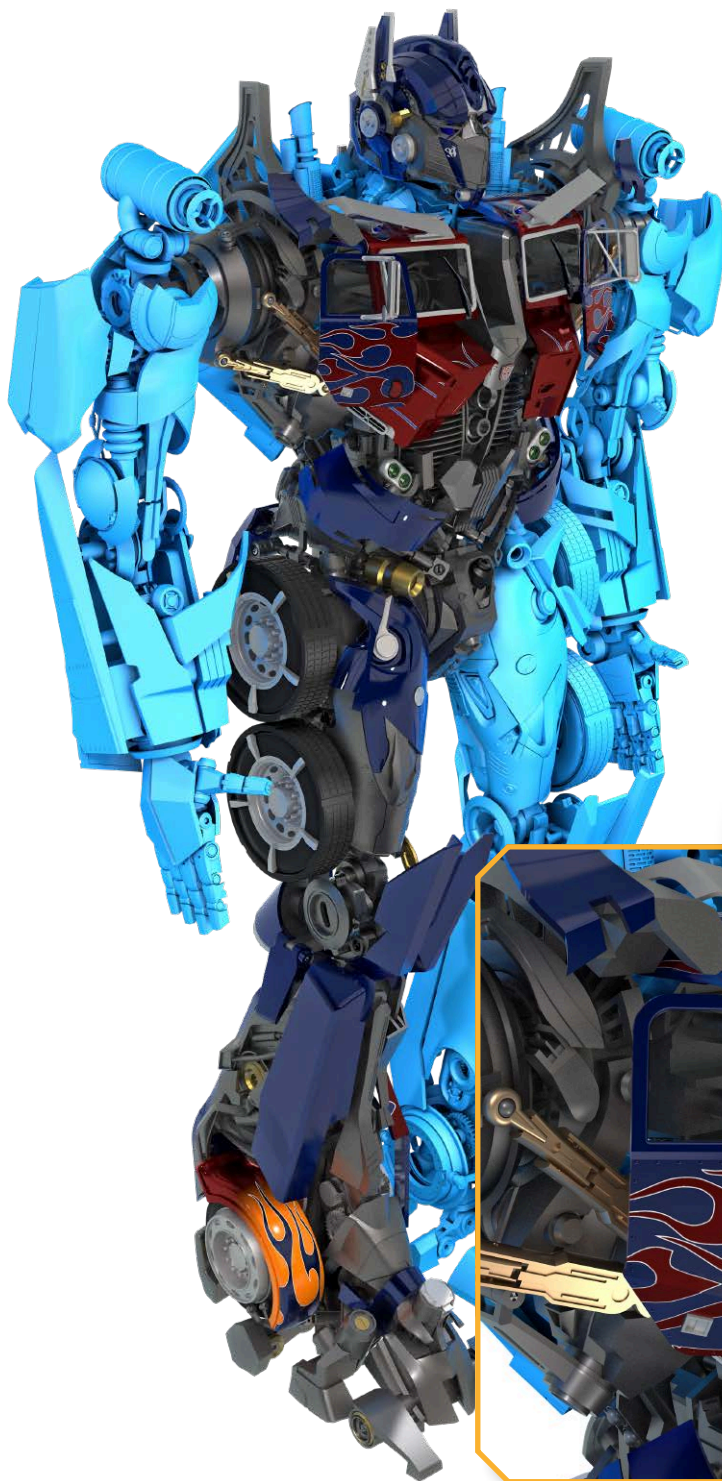


側面



組み立て経過

フルカラーの部分が、これまでに完成したパーツだ。

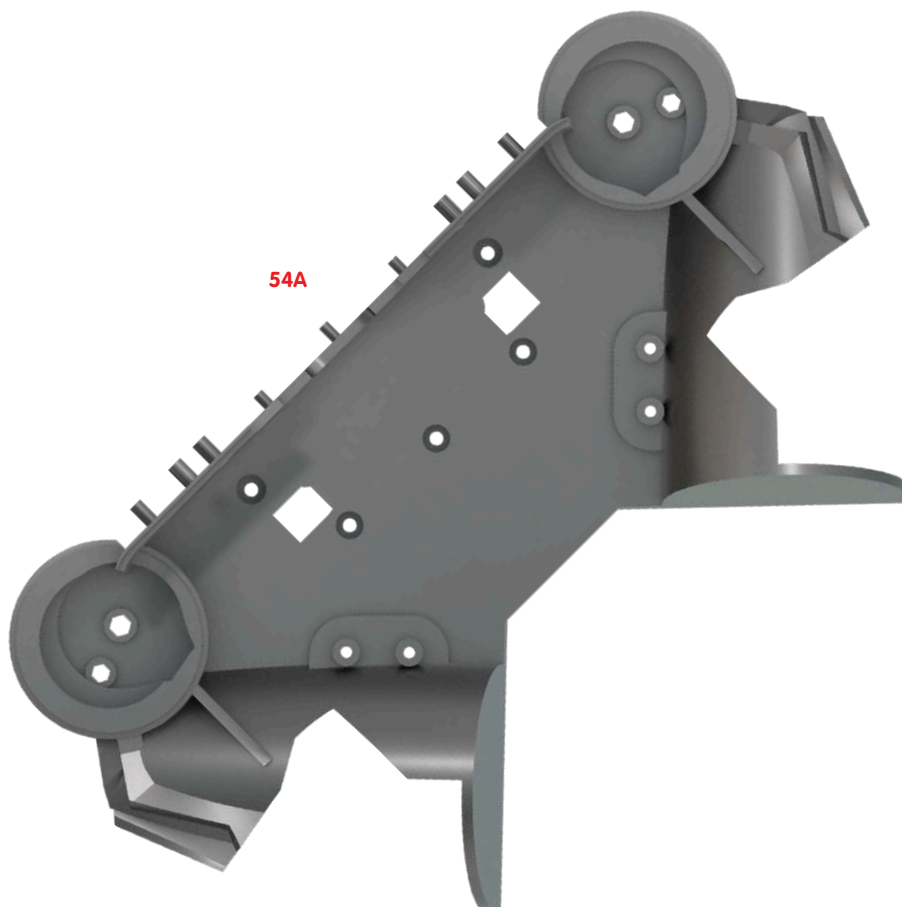


クローズアップ



胴体②⑩

背面の組み立ては、まずシャーシの取り付けから始めよう。



IP

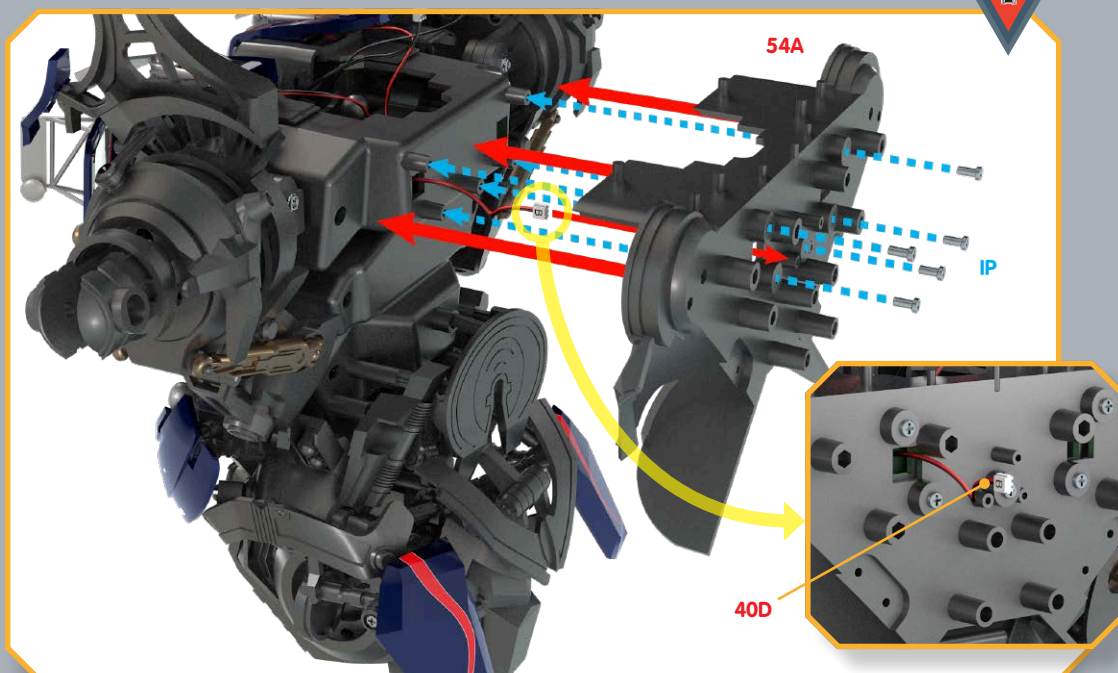


※パーツリスト画像にはネジの予備数は含まれていません。
 ※モデルの設計上、パーツの形状が映像イメージとは異なる場合があります。
 ※「組み立てガイド」で紹介しているパーツは実際に付属するパーツと一部仕様が異なる場合があります。

STAGE54パーツリスト

54A バックシャーシ

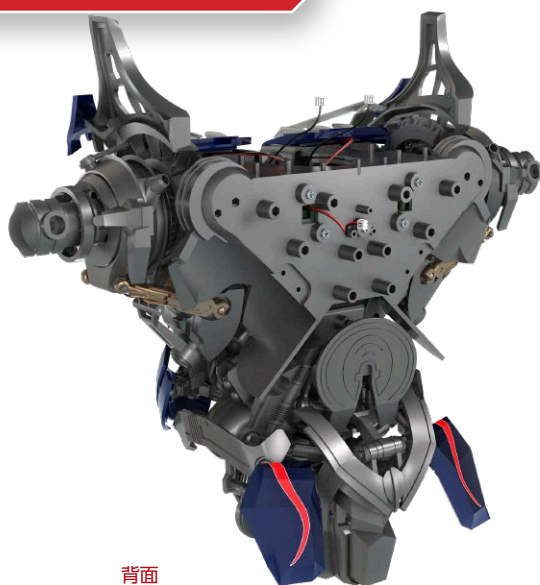
IP ネジ (5本+予備)



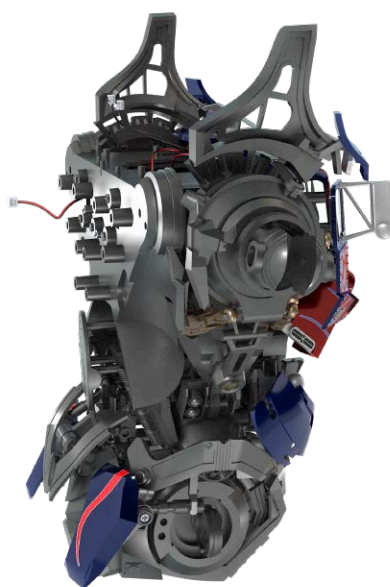
STEP 54-1

シャーシ左側の穴に「B」と印字されたケーブル40Dを通す。シャーシを5本のIPネジで固定する。

本ステージの完成



背面



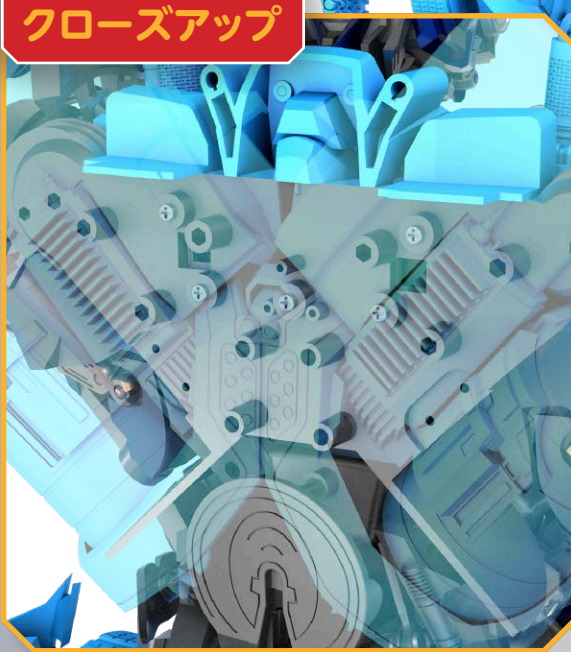
側面

組み立て経過

フルカラーの部分が、これまでに完成したパーツだ。



クローズアップ



胴体②①

左のタンクは背中に、背面の細部は肩から作りこんでいく。



※パーツリスト画像にはネジの予備数は含まれていません。
 ※モデルの設計上、パーツの形状が映像イメージとは異なる場合があります。
 ※「組み立てガイド」で紹介しているパーツは実際に付属するパーツと一部仕様が異なる場合があります。

STAGE55パーツリスト

55A 左バックタンク

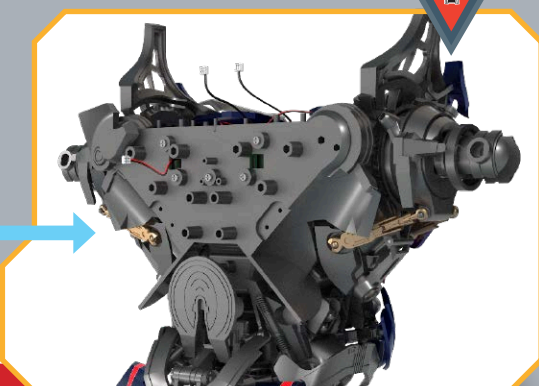
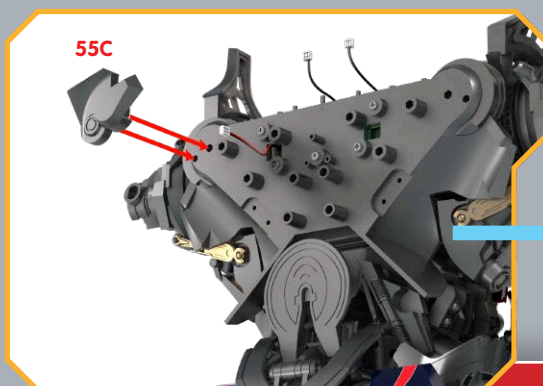
55B 右バック細部

55C 左バック細部

55D タンク細部

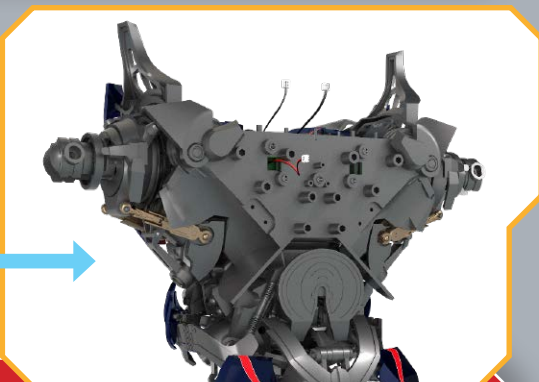
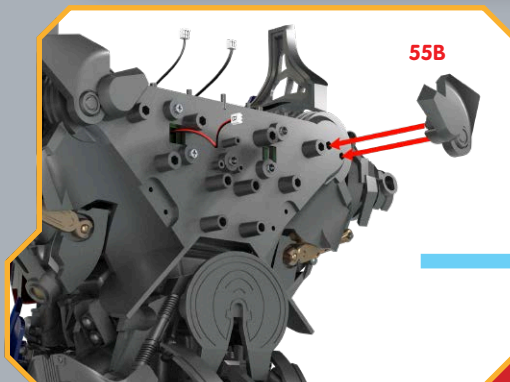
55E 中央バック細部

DP ネジ(2本+予備)



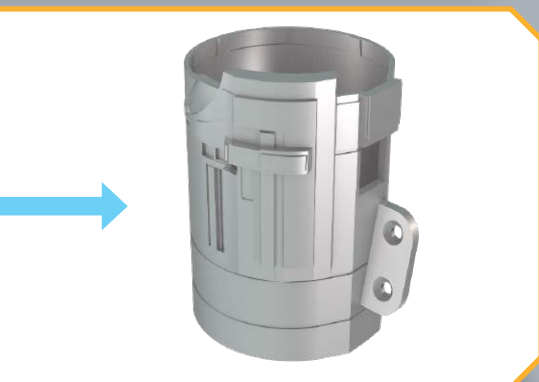
STEP 55-1

55Cをバックシャーシ左側上部にある穴にはめ込む。



STEP 55-2

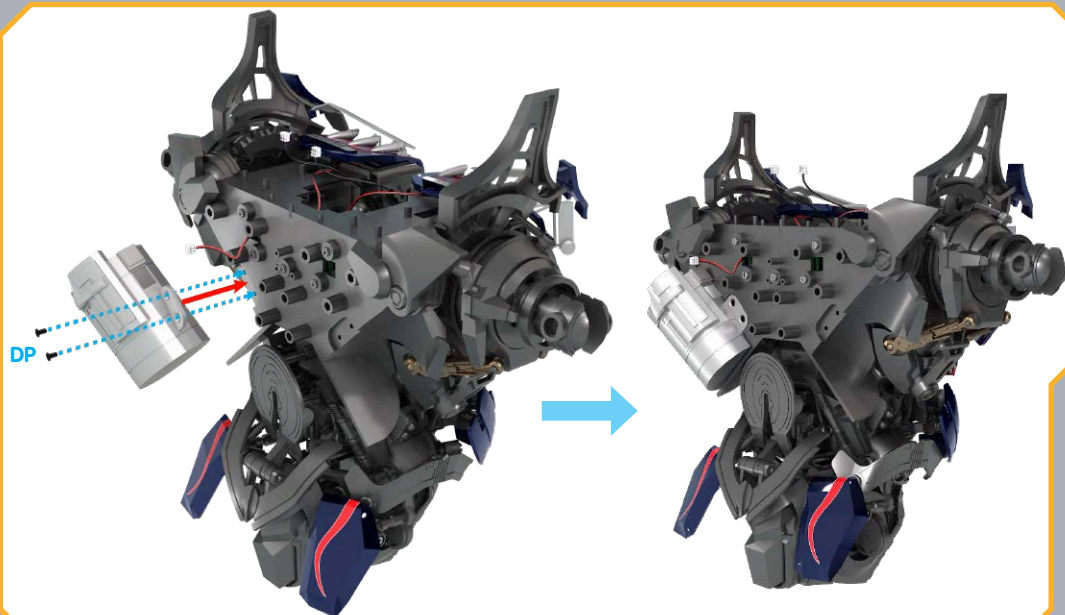
55Bも同様に、バックシャーシ右側上部にある穴に入れる。



STEP 55-3

55Dを55Aにはめ込む。

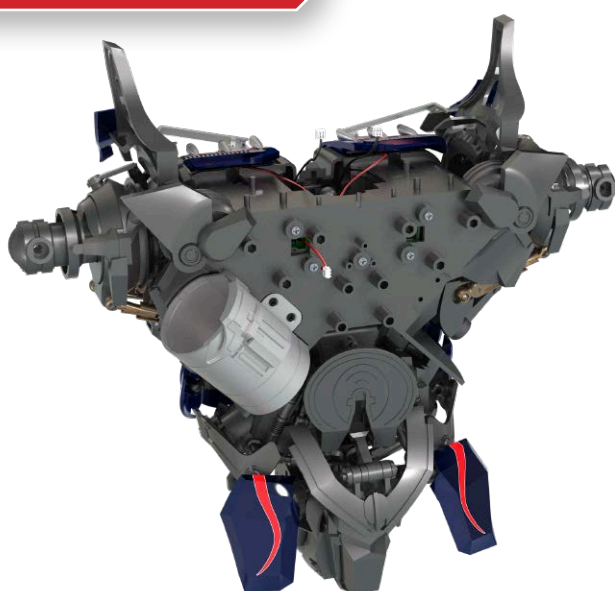
STAGE 55



STEP 55-4

左バックタンクをバックシャーシ左側に置き、タンクのタブとシャーシの穴を合わせる。DPネジ2本で固定する。

本ステージの完成



55E





組み立て経過

フルカラーの部分が、これまでに完成したパーツだ。



クローズアップ

