

# BATMOBILE

バットモービル 1966

PACK  
8



FANHOME



Copyright © 2025 DC.  
BATMAN and all related characters and  
elements © & ™ DC, WB SHIELD: © & ™ WB. (\$25)

# BATMOBILE

バットモービル 1966

## CONTENTS

### STAGE 31 ..... 130

1. リアアクスルの組み立て
2. リアアクスルハウジングの取り付け

### STAGE 32 ..... 134

1. 左リーフスプリングの取り付け
2. Uボルトの固定
3. ショックアブソーバーロッドの取り付け

### STAGE 33 ..... 138

1. 右リーフスプリングの取り付け
2. Uボルトの固定
3. ショックアブソーバーロッドの取り付け

### STAGE 34 ..... 142

1. フロントハンガーの固定
2. リアハンガーとシャックルの組み立て
3. リアサスペンションをフレームに取り付ける

### STAGE 35 ..... 147

1. ギアボックスの組み立て
2. ステアリングシャフトの取り付け
3. メカニズムの取り付け
4. ショックアブソーバーロッドの取り付け



## YOUR CAR PARTS

リアアクスルハウジングの周りにアクスルを組み立てる。



31A



31B



AM



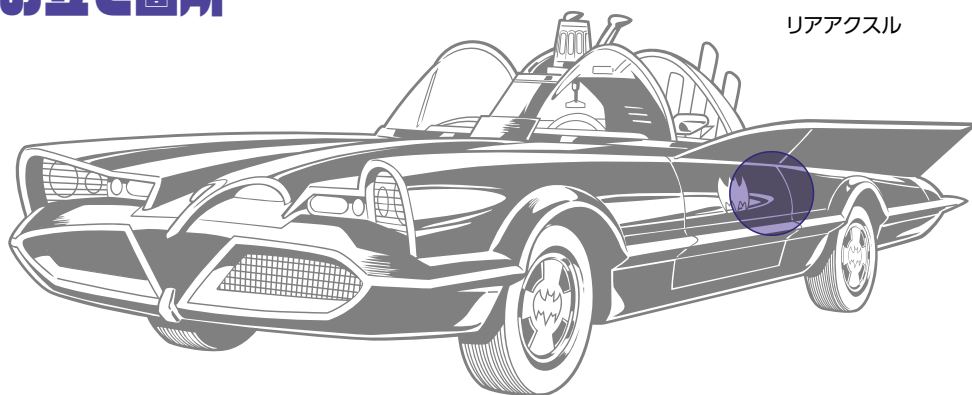
AP

注：「組み立てガイド」に掲載されているパーツの外観は、本シリーズで実際に付属するパーツとは細部が異なる場合があります。  
※イラストのネジには、予備数は含まれておりません。

パーツナンバー	内 容	数 量
31A	リアアクスルサイド	1
31B	リアアクスルカバー	1
AM	1.7x4mm	2+予備
AP	1.7x4mm	2+予備



## 組み立て箇所

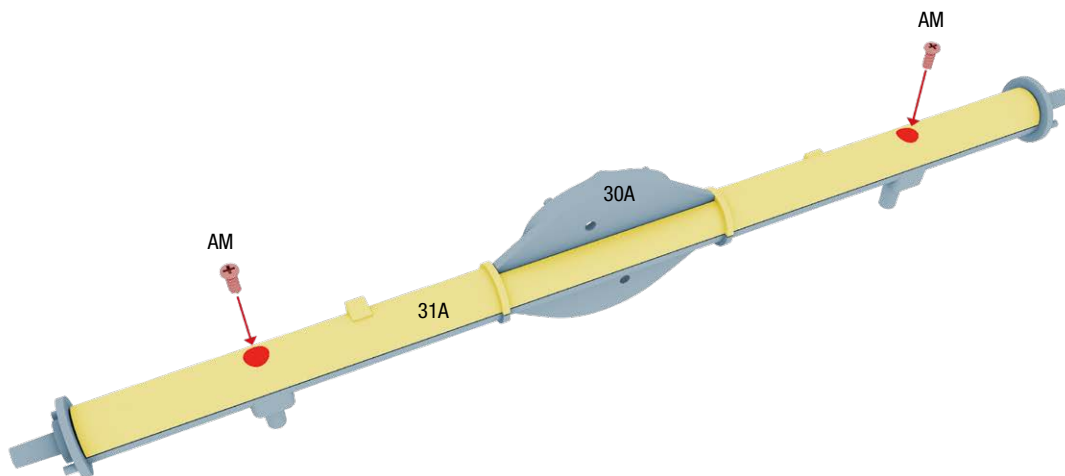


組み立て解説のイラストは、どの部分を組み立てるのかを識別しやすいように、色分けされている。

赤色: 新たなパーツやネジの取り付け位置を示している。

黄色: 新たなパーツ。

## 1. リアアクスルの組み立て

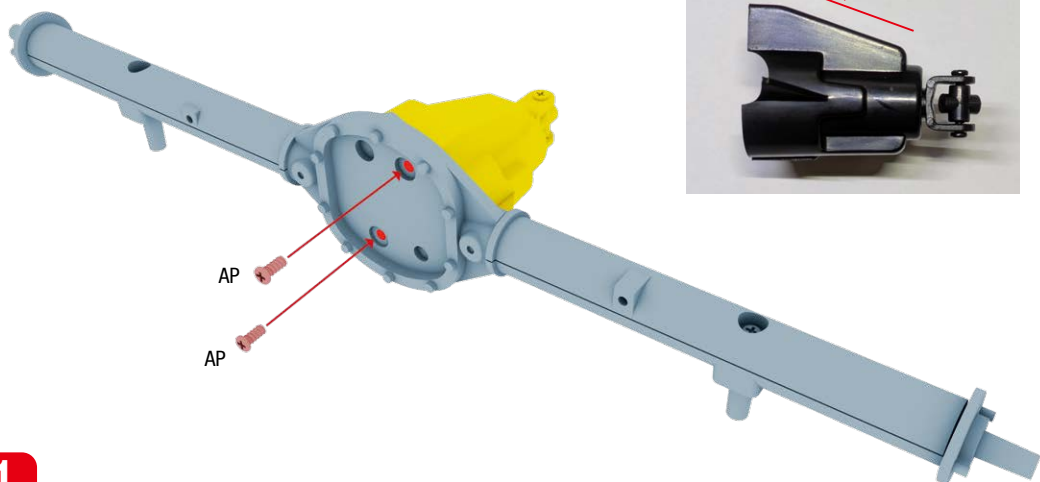


31Aを30Aの上に置き、2本のAMネジで固定する。

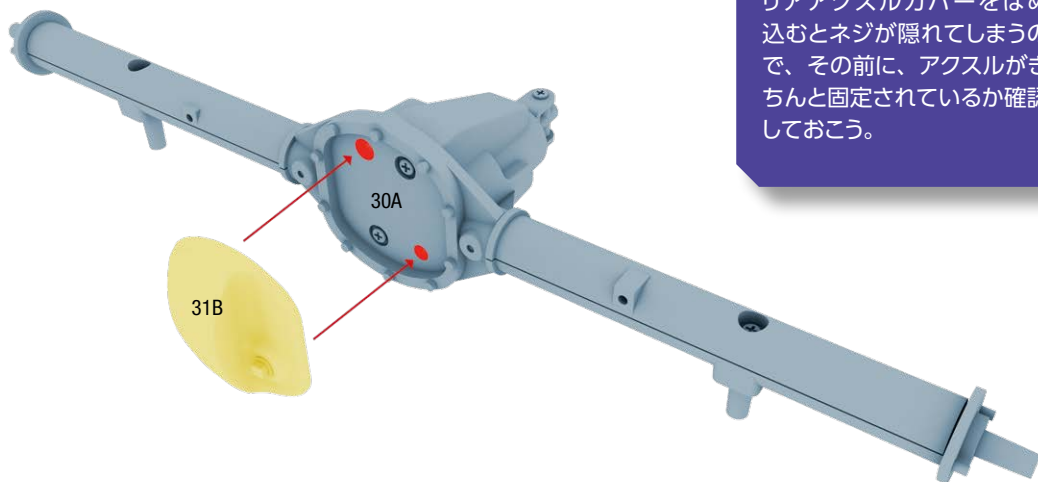


## 2. リアアクスルハウジングの取り付け

リアアクスルハウジングを側面から見て、斜めになっている面を上にする。

**1**

STAGE30 で組み立てたリアアクスルハウジングをリアアクスルの前に置き、2本の AP ネジで固定する。



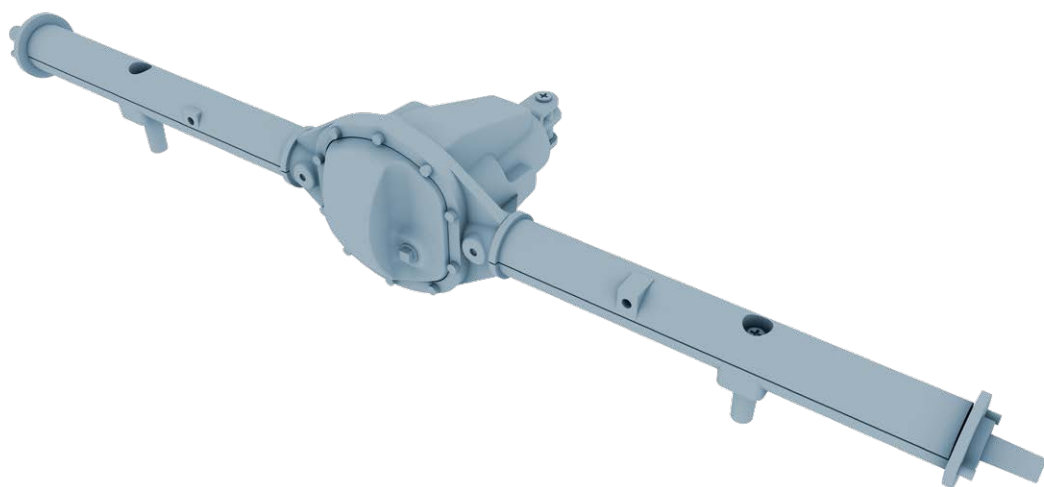
カバーを取り付ける前にリアアクスルカバーをはめ込むとネジが隠れてしまうので、その前に、アクスルがきちんと固定されているか確認しておこう。

**2**

31Bを30Aの所定の位置に押し込む。



## 組み立て結果





## YOUR CAR PARTS

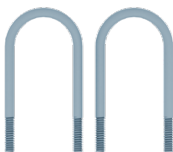
左のリアサスペンションを組み立て、リアアクスルに固定する。



32A



32B



32C



32D



32E



32F



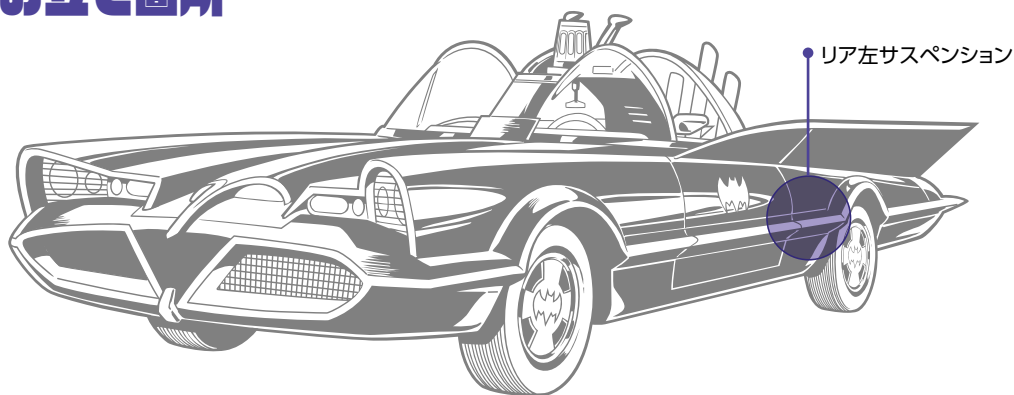
EM

注：「組み立てガイド」に掲載されているパーツの外観は、本シリーズで実際に付属するパーツとは細部が異なる場合があります。  
※イラストのネジには、予備数は含まれておりません。

パーツナンバー	内 容	数 量
32A	リア左リーフスプリング 1	1
32B	左ショックアブソーバマウント	1
32C	U ボルト	2
32D	ナット	4
32E	ショックアブソーバーロッド	1
32F	ナットレンチ	1
EM	2x5mm	2+予備



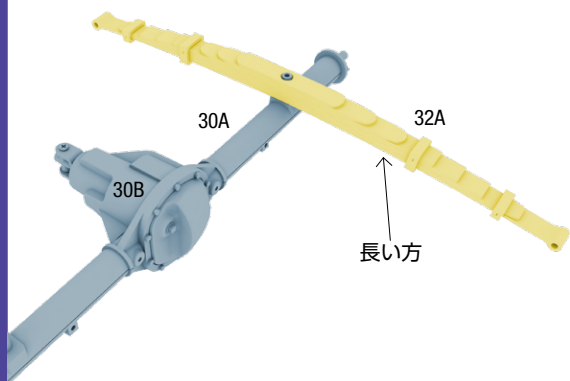
## 組み立て箇所



組み立て解説のイラストは、どの部分を組み立てるのかを識別しやすいように、色分けされている。

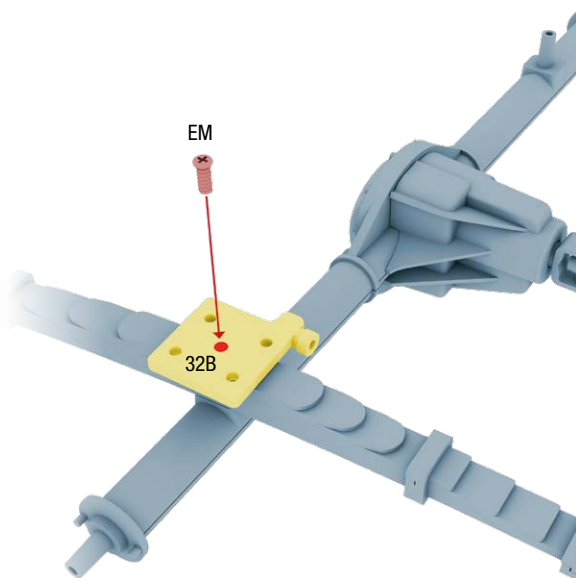
赤色: 新たなパーツやネジの取り付け位置を示している。  
黄色: 新たなパーツ。

## 1. 左リーフスプリングの取り付け



1

32Aの長い方が図のようになるように、30Aの支柱に置く。

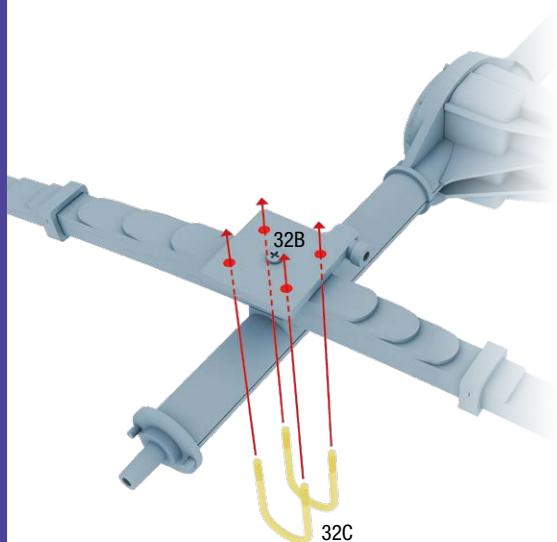


2

さらに32Bを置いて、EMネジ1本で固定する。

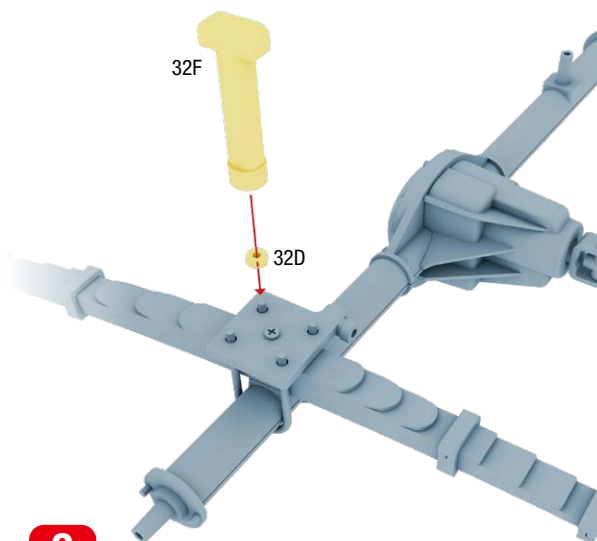


### 2. Uボルトの固定



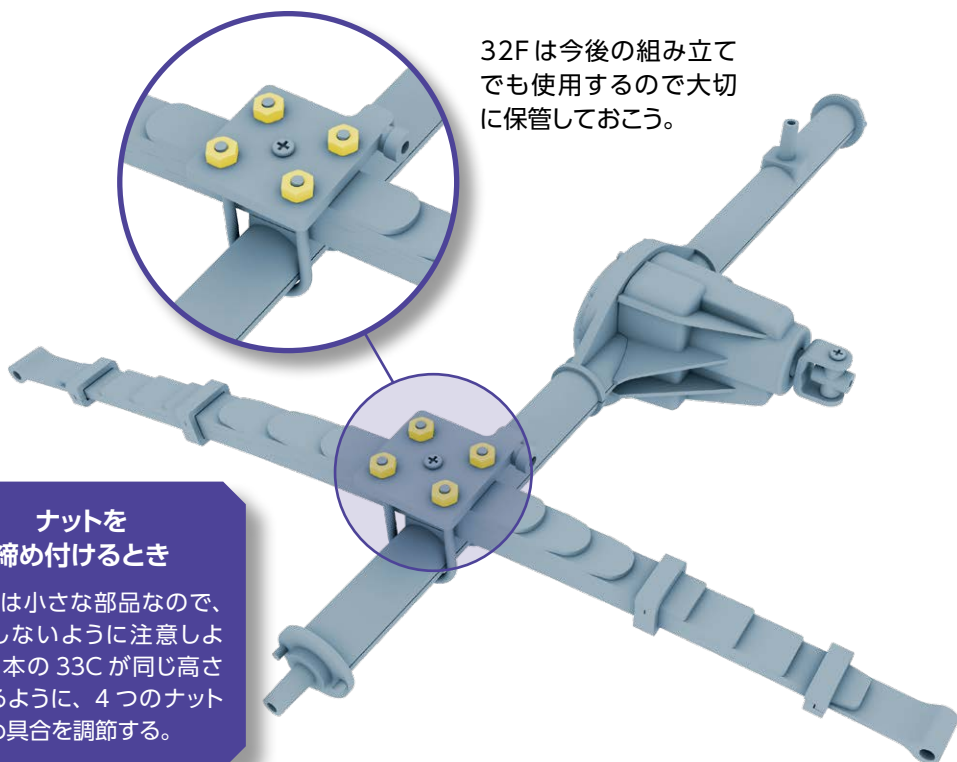
1

2本の32Cを両端から32Bの穴に通す。



2

32Fを使用して、4箇所に32Dを取り付け固定する。



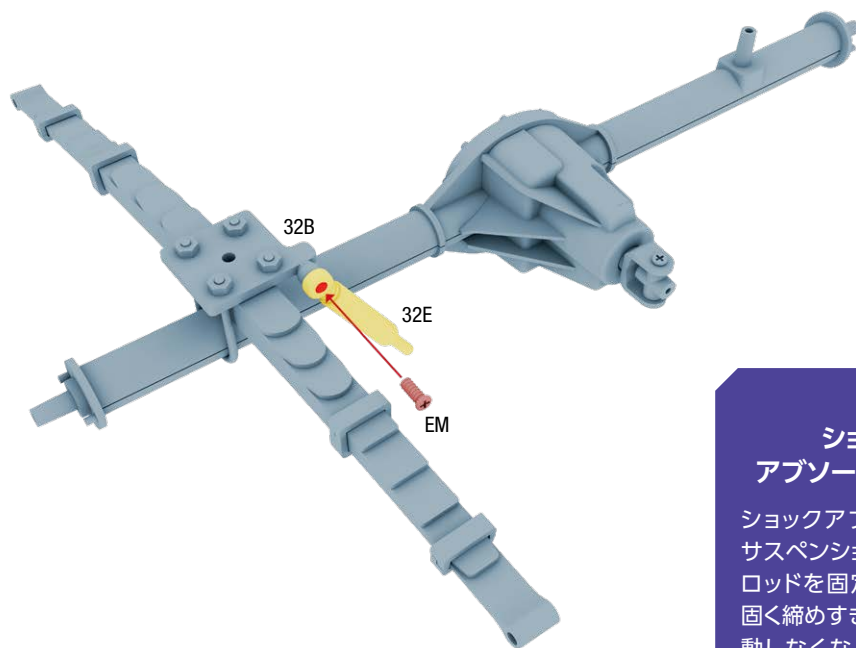
#### ナットを 締め付けるとき

ナットは小さな部品なので、紛失しないように注意しよう。2本の33Cが同じ高さになるように、4つのナットの締め具合を調節する。

32Fは今後の組み立てでも使用するので大切に保管しておこう。



### 3. ショックアブソーバーロッドの取り付け

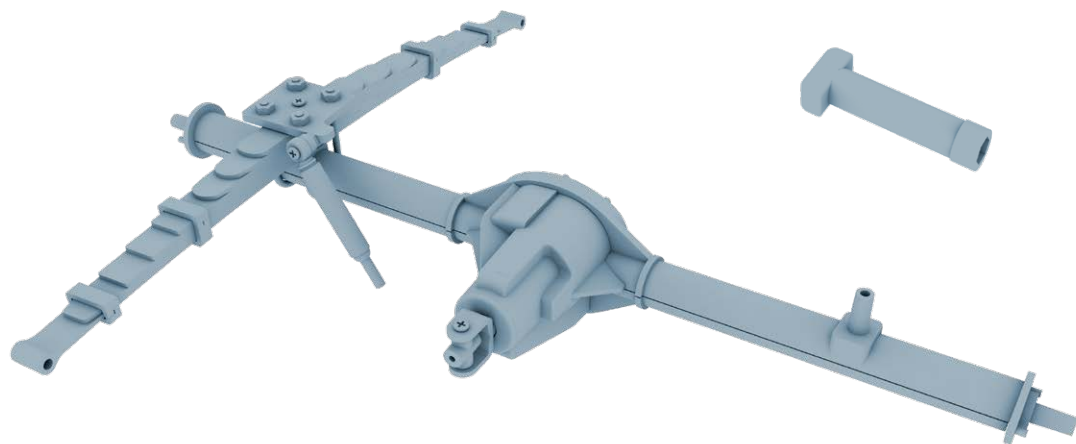


EMネジを1本使って、32Eを32B  
側面の切り欠きに固定する。

#### ショック アブソーバーロッド

ショックアブソーバーは  
サスペンションの一部だ。  
ロッドを固定するネジを  
固く締めすぎるとうまく可  
動しなくなるので注意し  
よう。

### 組み立て結果





## YOUR CAR PARTS

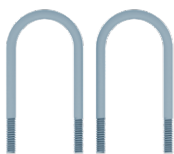
STAGE32と同様に、リア右サスペンションを組み立て、リアアクスルに取り付けていく。



33A



33B



33C



33D



33E



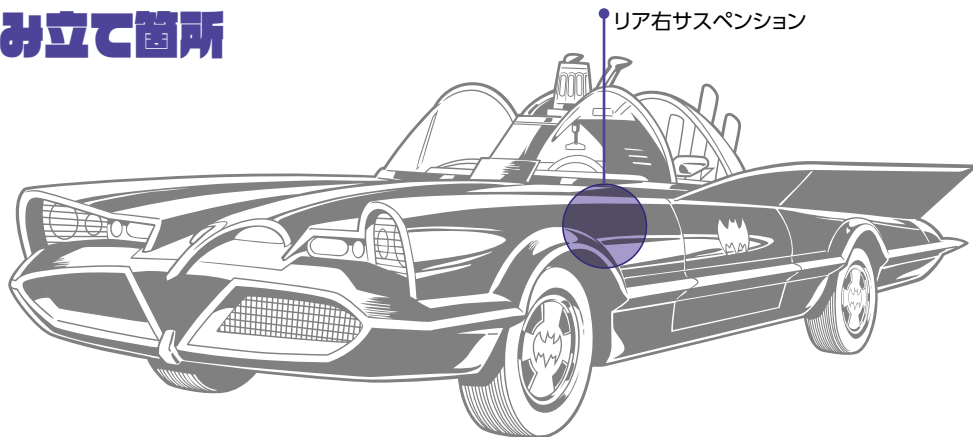
EM

注：「組み立てガイド」に掲載されているパーツの外観は、本シリーズで実際に付属するパーツとは細部が異なる場合があります。  
※イラストのネジには、予備数は含まれておりません。

パーツナンバー	内 容	数 量
33A	リア右リーフスプリング 1	1
33B	右ショックアブソーバースマウント	1
33C	U ボルト	2
33D	D ナット	4
33E	ショックアブソーバーロッド	1
EM	2x5mm	2+予備



## 組み立て箇所

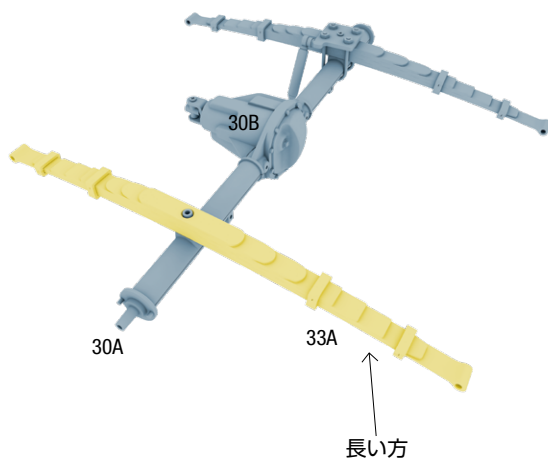


組み立て解説のイラストは、どの部分を組み立てるのかを識別しやすいように、色分けされている。

赤色: 新たなパーツやネジの取り付け位置を示している。

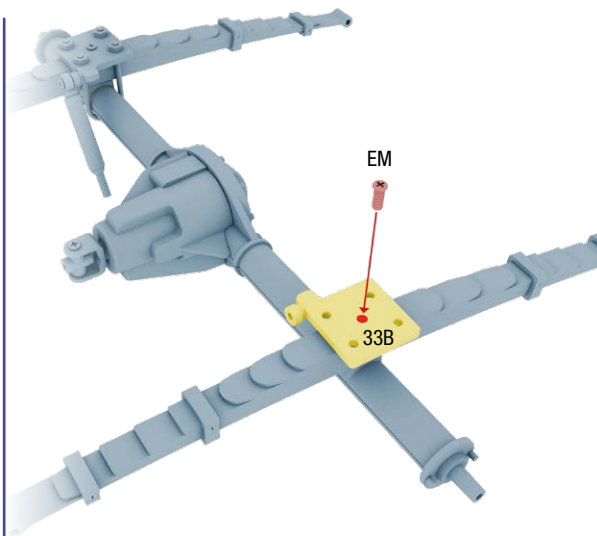
黄色: 新たなパーツ。

## 1. 右リーフスプリングの取り付け



1

33Aの長い方が図のようになるように、30Aの上に配置する。

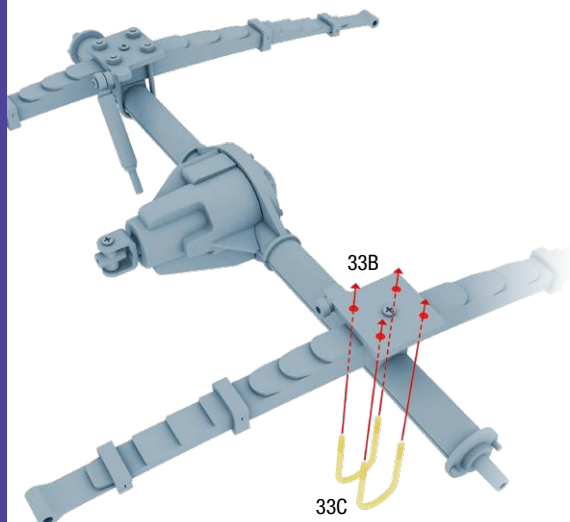


2

33Bをその上に置き、EMネジ1本で固定する。

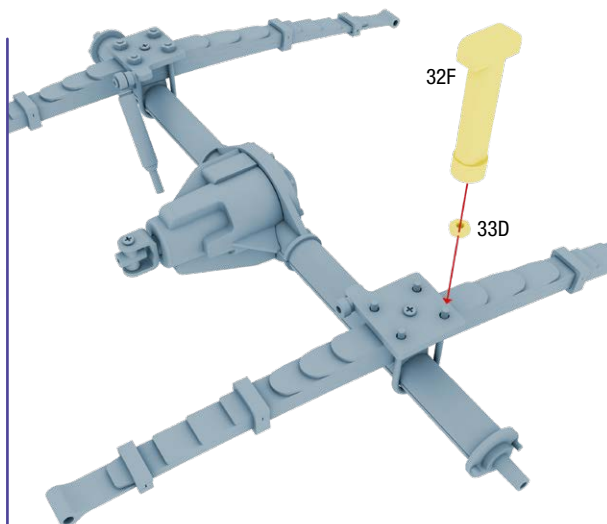


### 2. Uボルトの固定



1

2本の33Cを両端から33Bの穴に通す。

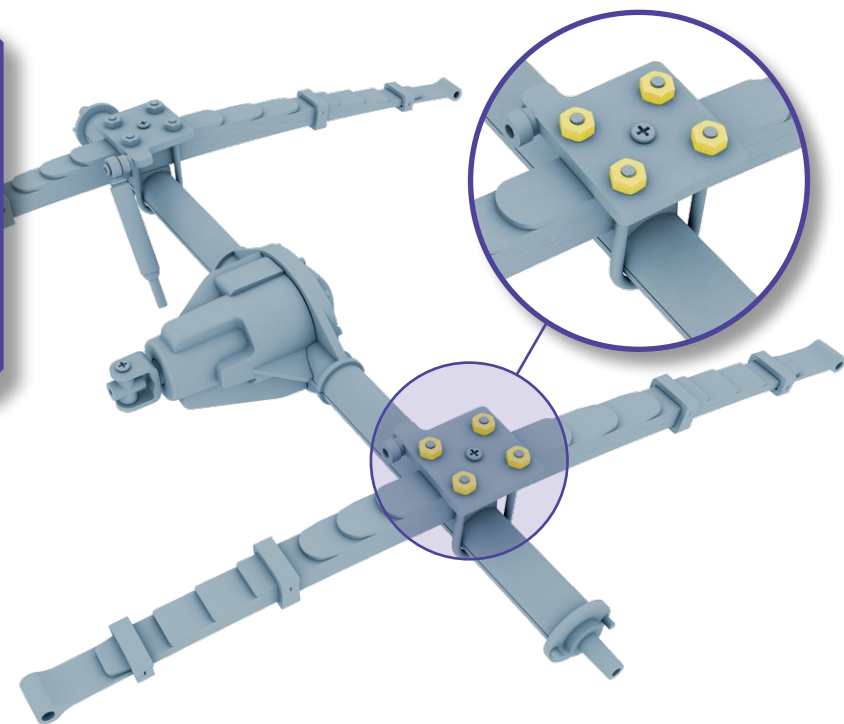


2

32Fを使用して、4箇所33Dを取り付け固定する。

#### ナットを 締め付けるとき

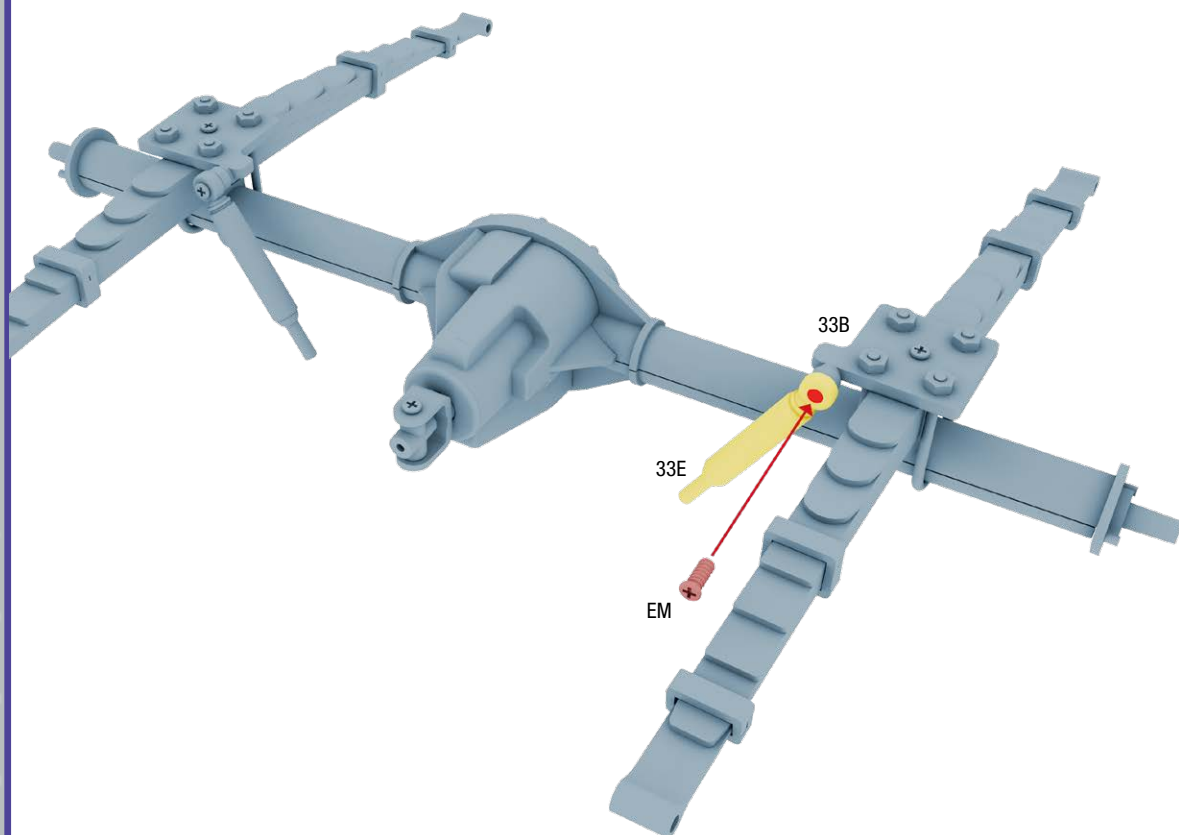
ナットは小さな部品なので、紛失しないように注意しよう。2本の33Cが同じ高さになるように、4つのナットの締め具合を調節する。



32Fは今後の組み立てでも使用するので大切に保管しておこう。

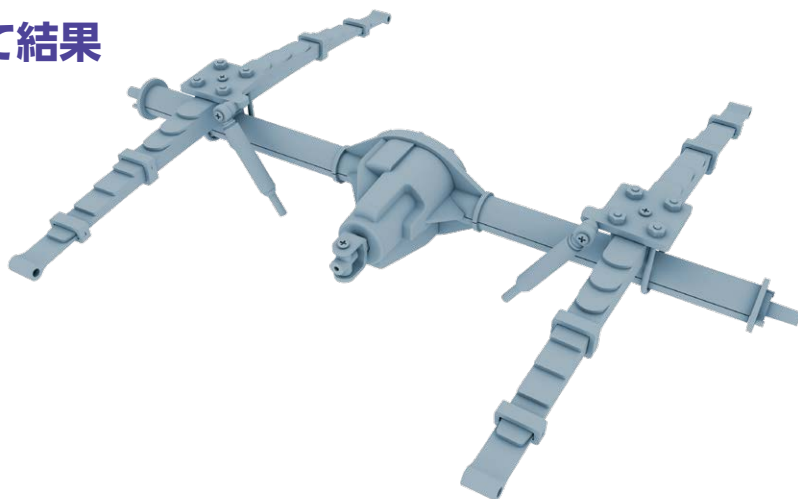


### 3. ショックアブソーバーロッドの取り付け



33Eを33B側面にEMネジで取り付け。

### 組み立て結果





## YOUR CAR PARTS

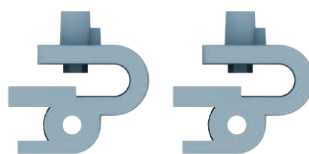
リアサスペンションをフレームに取り付ける。



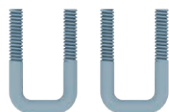
34A



34B



34C



34D



34E



34F



34G



EM



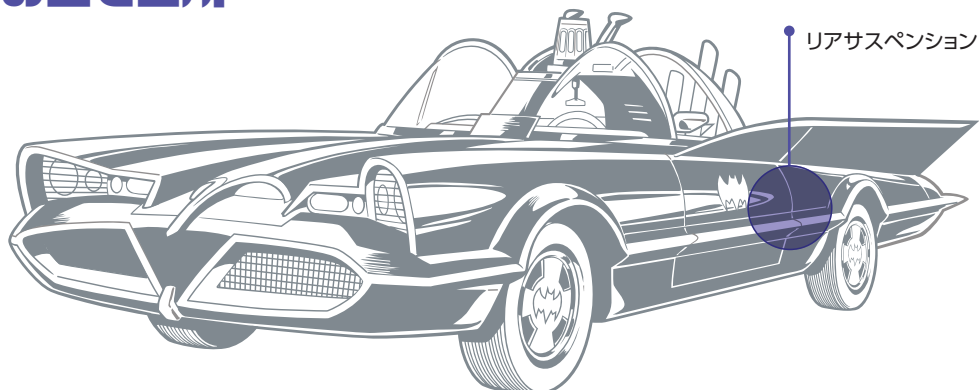
AJM

注：「組み立てガイド」に掲載されているパーツの外観は、本シリーズで実際に付属するパーツとは細部が異なる場合があります。  
※イラストのネジには、予備数は含まれておりません。

パーツナンバー	内 容	数 量
34A	左スプリングハンガー	1
34B	右スプリングハンガー	1
34C	リアハンガー	2
34D	シャックルピン	2
34E	ナット	4
34F	ショックアブソーバースプリング	2
34G	シャックルアウター	2
EM	2x5mm	6+予備
AJM	2.3x11mm	2+予備



### 組み立て箇所

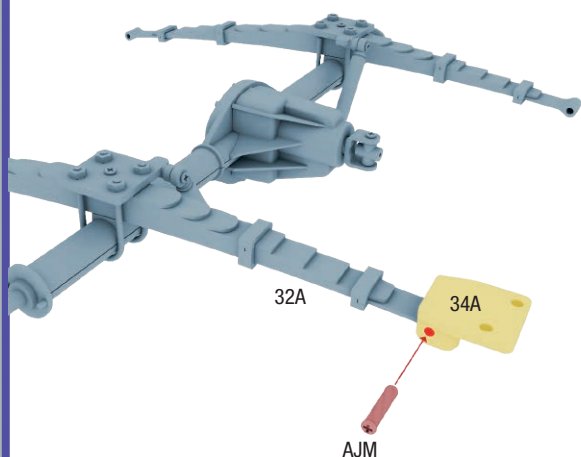


組み立て解説のイラストは、どの部分を組み立てるのかを識別しやすいように、色分けされている。

**赤色:** 新たなパーツやネジの取り付け位置を示している。

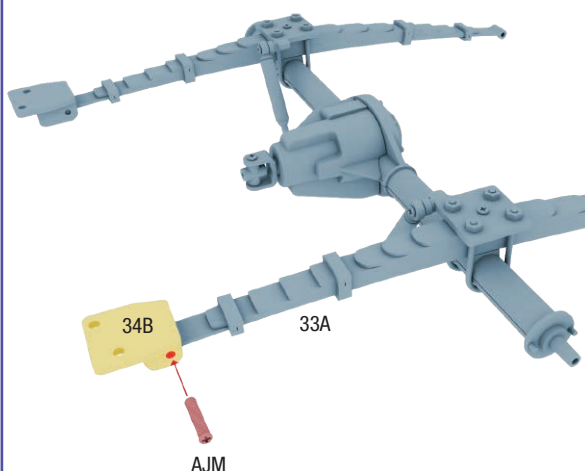
**黄色:** 新たなパーツ。

### 1. フロントハンガーの固定



**1**

34Aを図のように、外側からAJMネジ1本で32A前面に固定する。

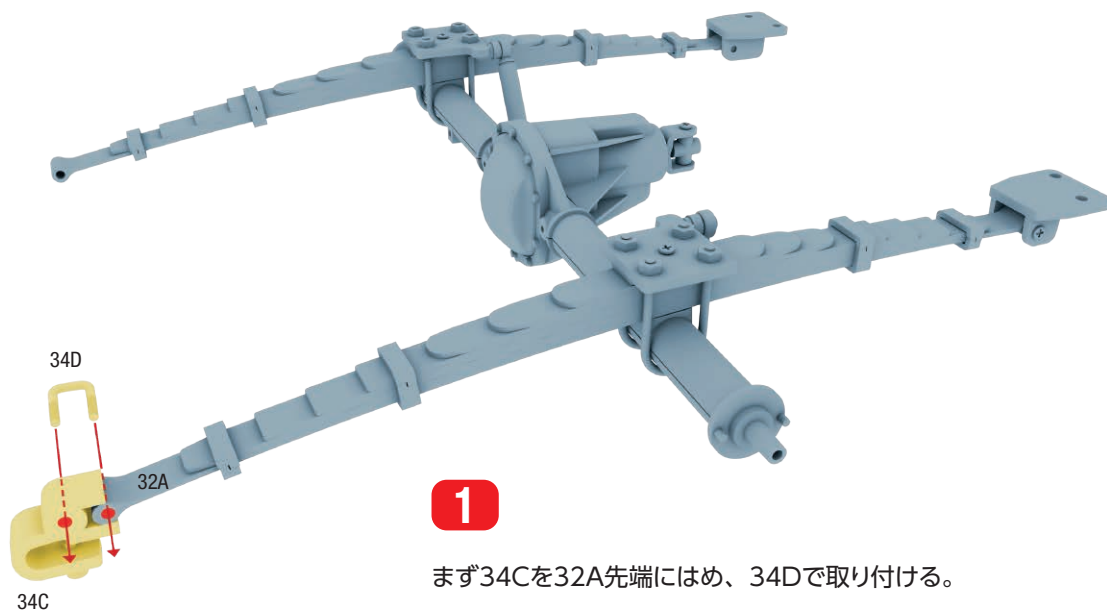


**2**

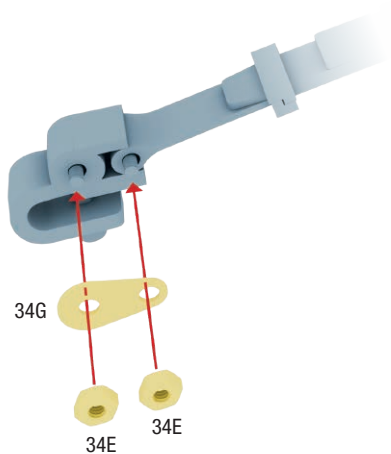
同様に、34Bを33AにAJMネジ1本で固定する。



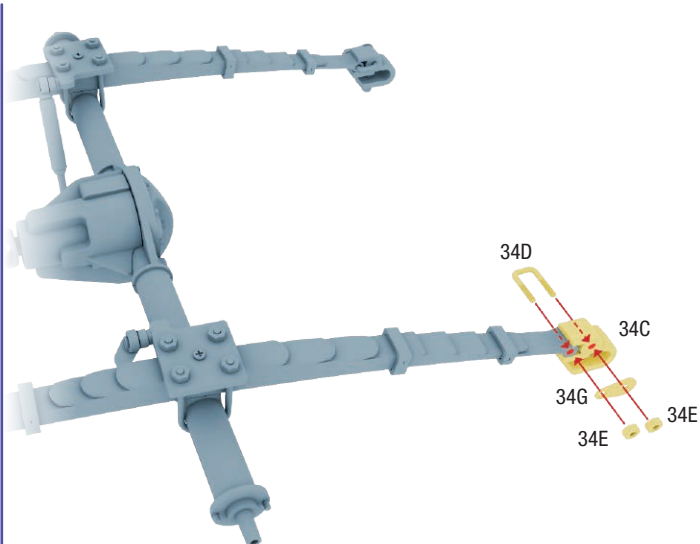
## 2. リアハンガーとシャックルの組み立て

**1**

まず34Cを32A先端にはめ、34Dで取り付ける。

**2**

34Gの細い方の端がリアアクスルに向くようにして、2本のピンに通す。32Fを使用して、2つ34Eで固定する。

**3**

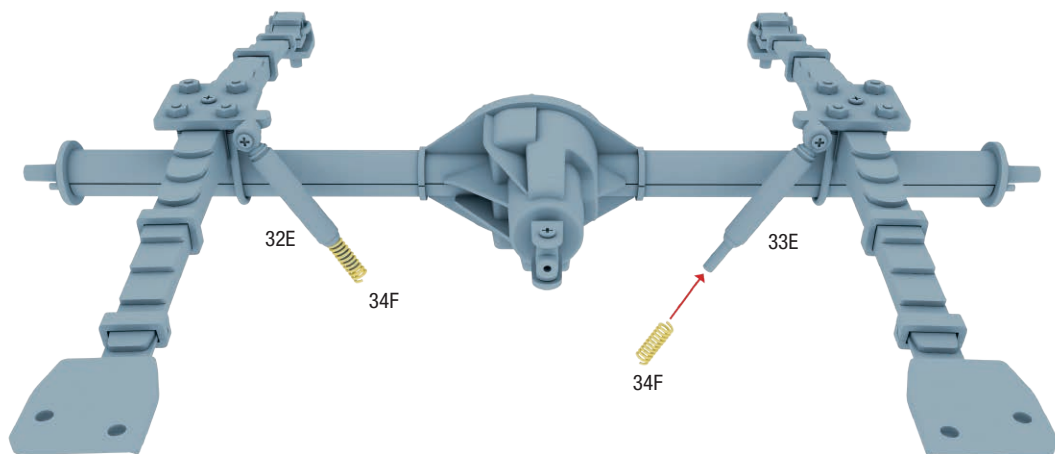
右側でも同様に繰り返す。34C、34D、34Eを使用する。

### ナットを締めるとき

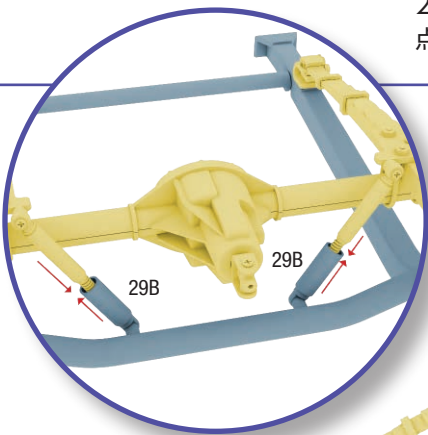
シャックルピンをナットで固定するときはそれぞれ均等力で締めるようにしましょう。左右交互に少しずつナットを締めるとうい。



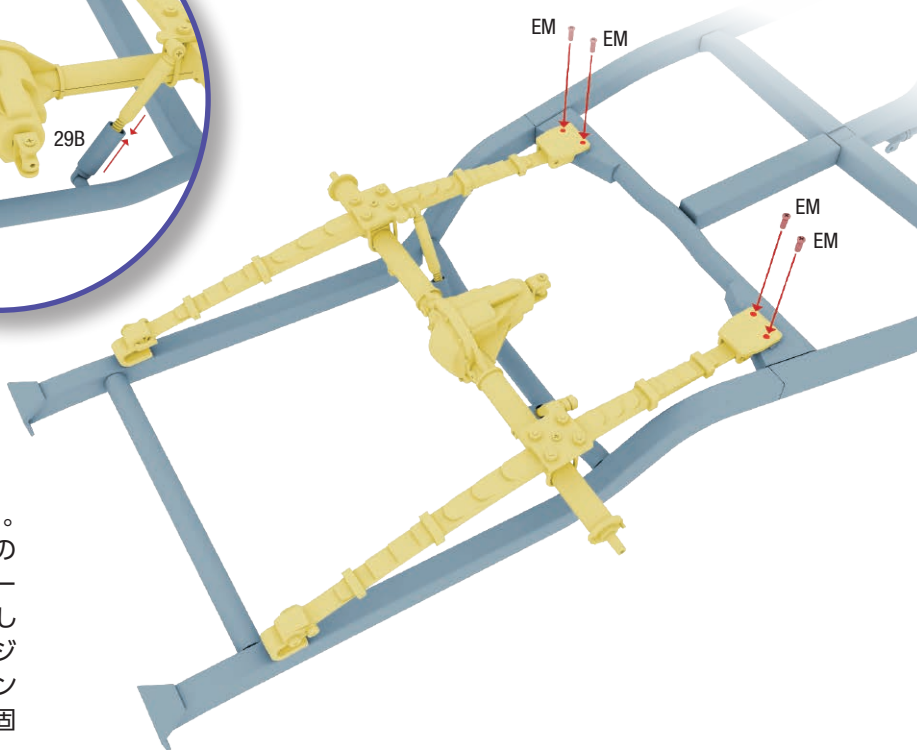
### 3. リアサスペンションをフレームに取り付ける

**1**

2本の34Fを取り、それぞれ32Eと33Eの端にはめ込む。この時点ではこれらはまだ固定しない。

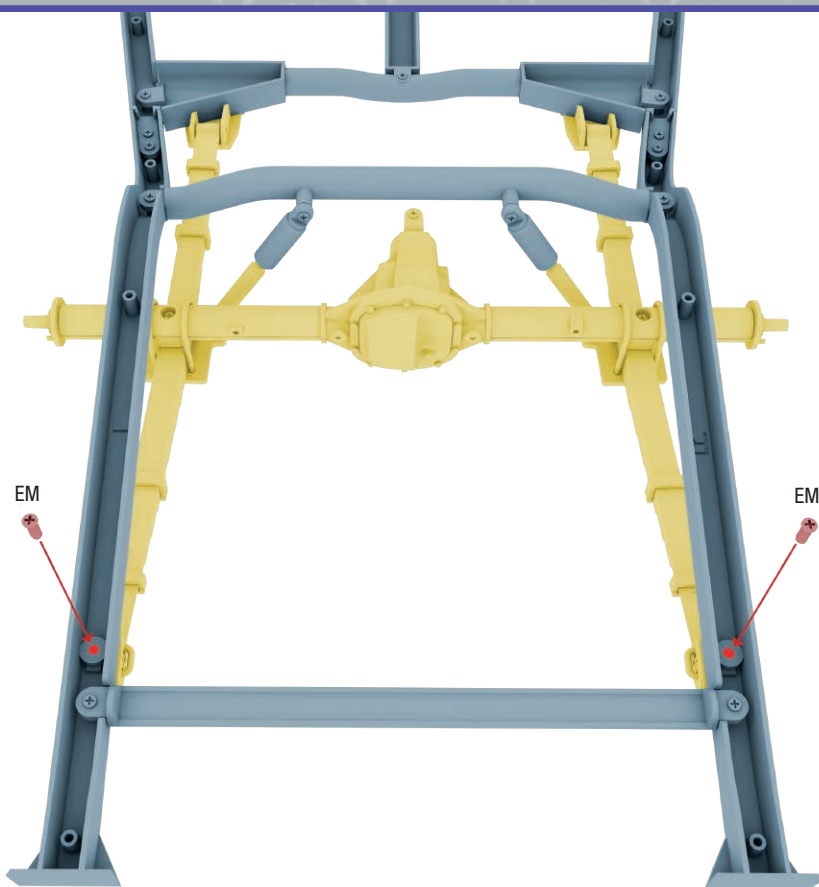
**2**

フレームを用意する。  
図のように、2本の  
ショックアブソーバー  
ロッドを 29B に押し  
込む。4本のEMネジ  
を使ってリアサスペン  
ションをフレームに固  
定する。



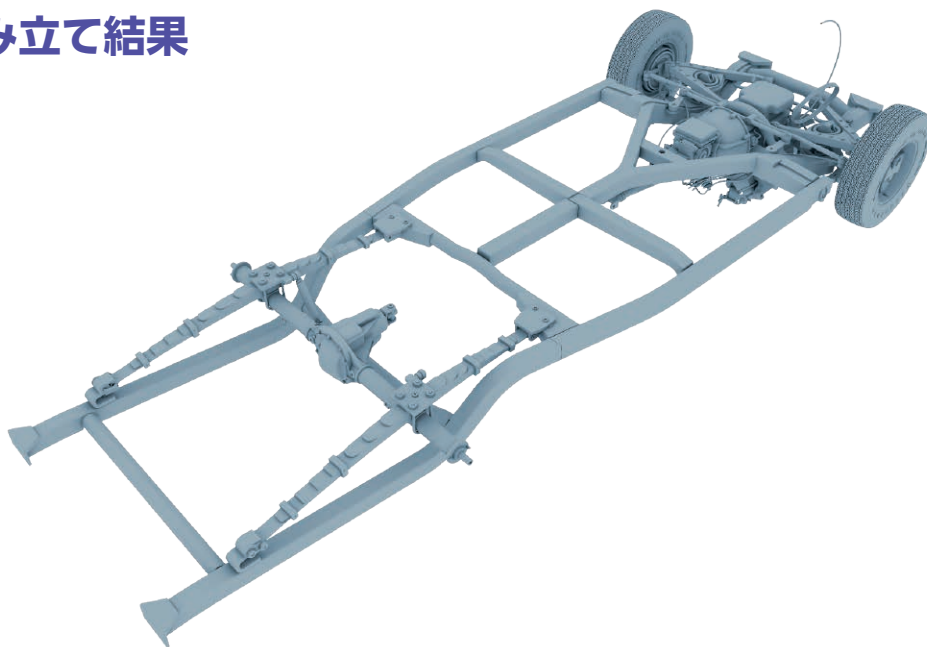


#### 4. リアサスペンションをフレームに取り付ける (続き)



車体を裏返し、EM  
ネジ2本でサスペン  
ションを固定する。

#### 組み立て結果





## YOUR CAR PARTS

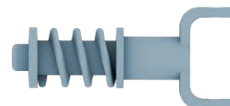
ステアリングのギアを組み立て、アームとロッドに取り付けていく。



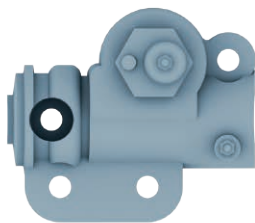
35A



35B



35C



35D



35E



35F



AM



ZM

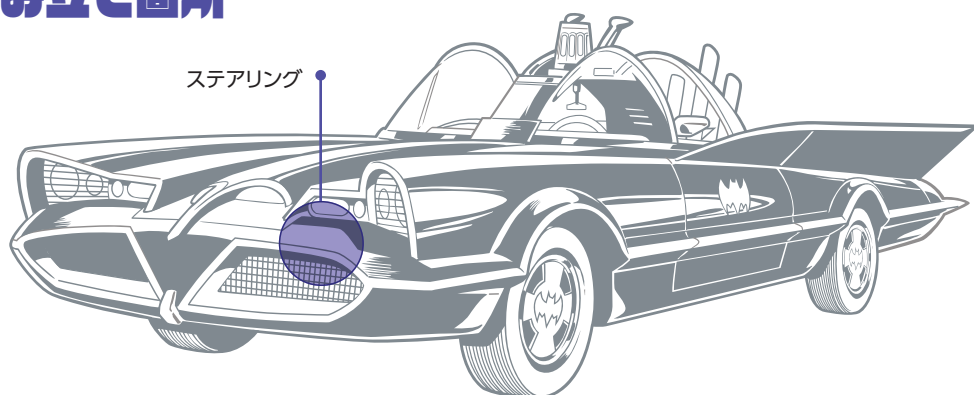
注：「組み立てガイド」に掲載されているパーツの外観は、本シリーズで実際に付属するパーツとは細部が異なる場合があります。  
※イラストのネジには、予備数は含まれておりません。

パーツナンバー	内 容	数 量
35A	ステアリングギアハウジングトップ 1	1
35B	セクターギア 1	1
35C	ウォームギア 1	1
35D	ステアリングギアハウジングボトム 1	1
35E	ステアリングシャフト 1	1
35F	ユニバーサルジョイント 1	1
AM	1.7x4mm	5+予備
ZM	1.7x3mm	4+予備





## 組み立て箇所

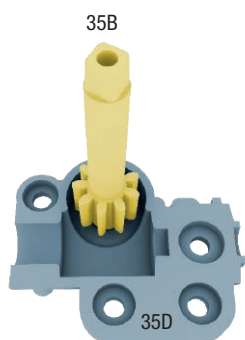


組み立て解説のイラストは、どの部分を組み立てるのかを識別しやすいように、色分けされている。

赤色: 新たなパーツやネジの取り付け位置を示している。

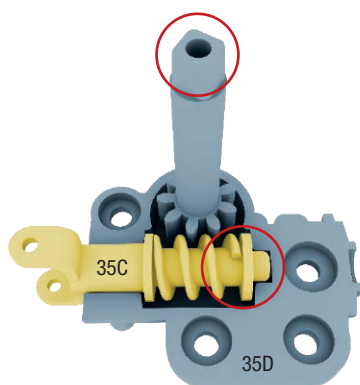
黄色: 新たなパーツ。

## 1. ギアボックスの組み立て



1

まず、35Bを35Dに挿入する。



2

次に、35Cを35Dに、図のように入れる。セクターギアとウォームギアのそれぞれの端が丸囲みのようになっていることを確認しよう。

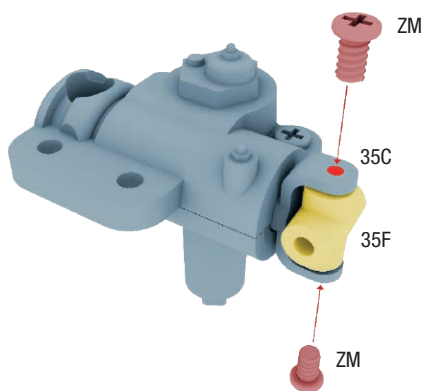


3

最後に35Aをかぶせ、2本のAMネジで部品を固定する。

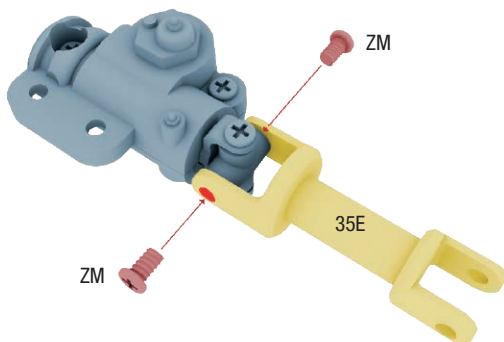


### 2. ステアリングシャフトの取り付け



1

35F を 2 本の ZM ネジで  
35C の端に固定する。

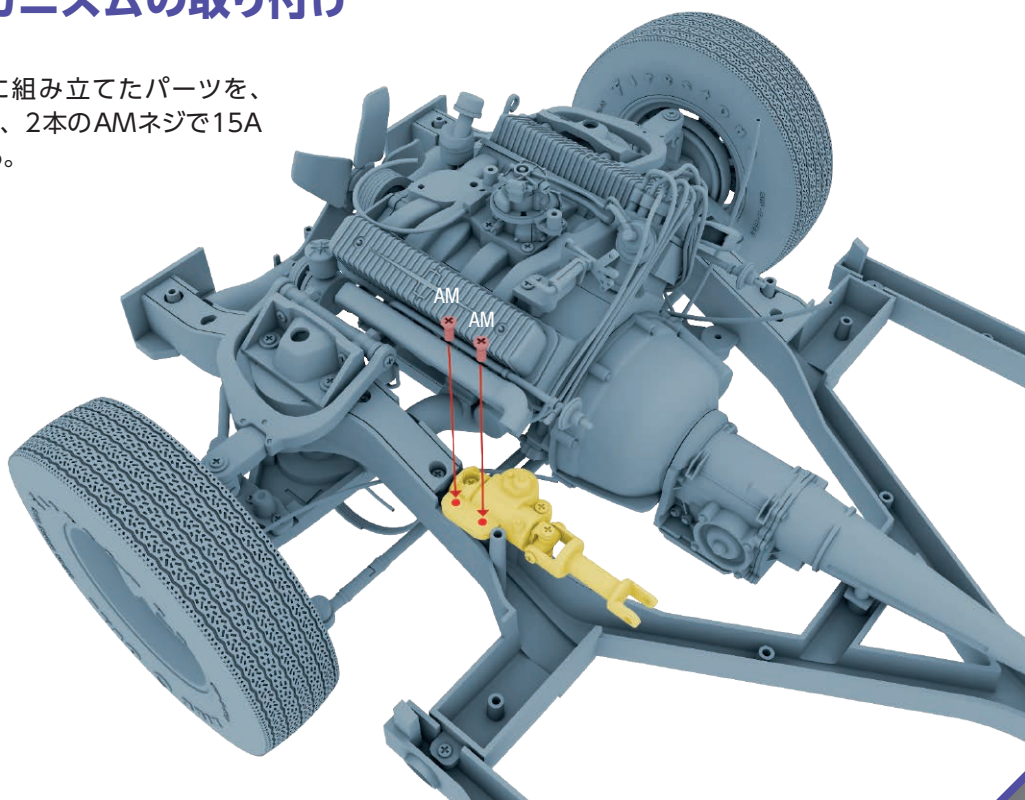


2

さらに ZM ネジ 2 本で、35E を固定する。  
このときパーツは自由に動かせるはずだ。

### 3. メカニズムの取り付け

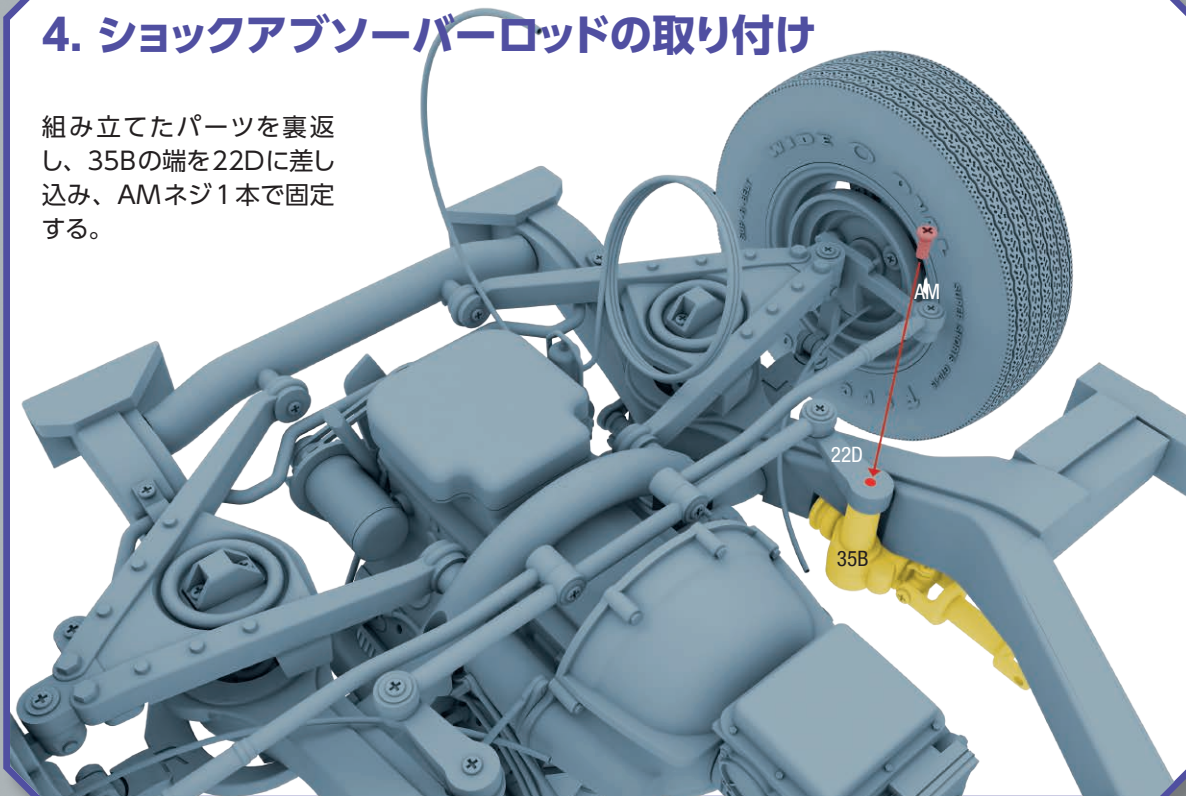
これまでに組み立てたパーツを、  
図のように、2 本の AM ネジで 15A  
に固定する。





#### 4. ショックアブソーバーロッドの取り付け

組み立てたパーツを裏返し、35Bの端を22Dに差し込み、AMネジ1本で固定する。



#### ステアリングの可動テスト

これらのパーツはステアリングの可動に関わるので、この時点で必ずチェックしよう。ステアリングシャフトを回して、前輪2輪が左右に動くか、テストしておいてほしい。

#### 組み立て結果

