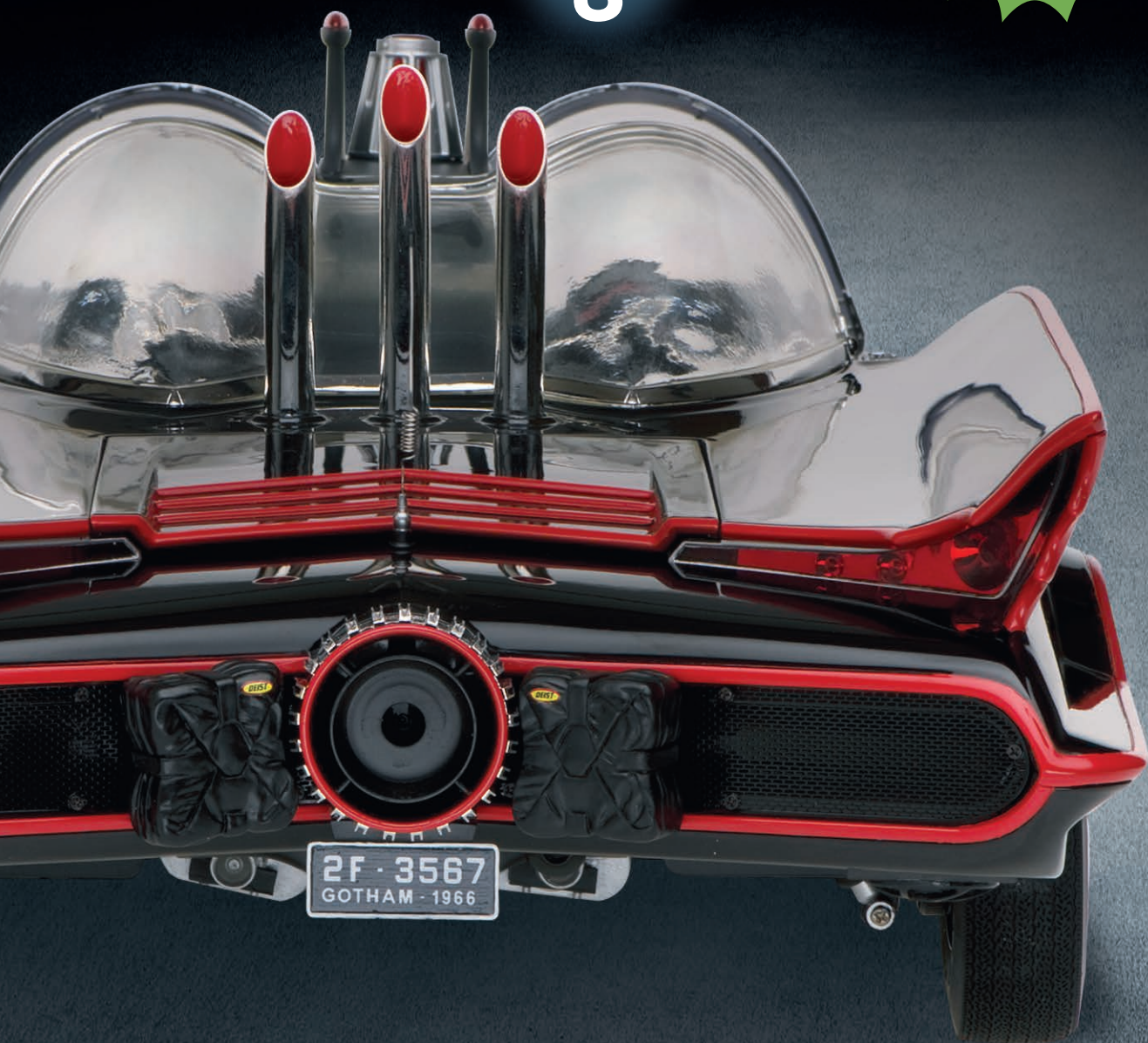


BATMOBILE

バットモービル 1966

PACK
3



DeAgostini
COLLECTIBLES



FANHOME



Copyright © 2025 DC.
BATMAN and all related characters and
elements © & ™ DC. WB SHIELD: © & ™ WB. (\$25)

BATMOBILE

バットモービル 1966

CONTENTS

STAGE 6 22

1. ベルハウジングの組み立て
2. ギアボックスの完成
3. ギアボックスの完成

STAGE 7 26

1. 右エンジンブラケットの取り付け
2. ディストリビューターの組み立て
3. ディストリビューターブラケットの取り付け

STAGE 8 30

1. オイルパンの組み立
2. ジェネレーターの組み立て
3. ディストリビューターブラケットの取り付け

STAGE 9 34

1. シリンダーヘッドの組み立て
2. シリンダーヘッドの組み立て
3. シリンダーヘッドの取り付け
4. イグニッションワイヤーの取り付け
5. イグニッションワイヤーの取り付け

STAGE 10 39

1. キャブレターベースの組み立て
2. キャブレター上部の取り付け
3. スロットルレバーの取り付け
4. バキュームラインの組み立て
5. マニホールドをエンジンブロックに取り付ける
6. パイプの取り付け

STAGE 6

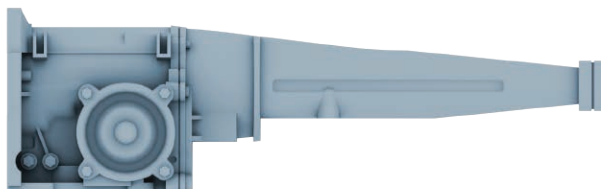


PARTS LIST

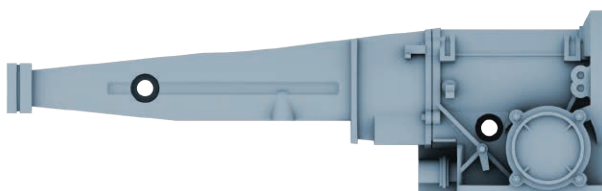
ギアボックスとオイルパンをベルハウジングに取り付けていく。



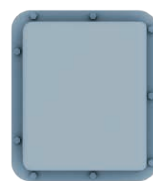
06A



06B



06C



06D



06E



06F



AM



CM



AM



DP

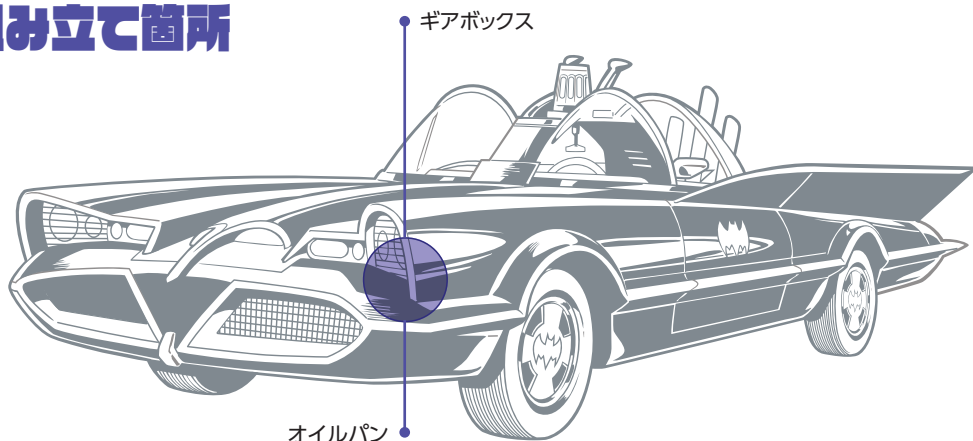
注：「組み立てガイド」に掲載されているパーツの外観は、本シリーズで実際に付属するパーツとは細部が異なる場合があります。
※イラストのネジには、予備数は含まれておりません。

パーツナンバー	内 容	数 量
06A	スリップヨーク	1
06B	ギアボックスハウジング左	1
06C	ギアボックスハウジング右	1
06D	オイルパン	1
06E	オイルパンブラケット	1
06F	ギアボックスブラケット	1
AM	1.7×4mm	2+予備
CM	2×4mm	2+予備
DM	2×4×5mm	2+予備
DP	2×4×5mm	2+予備



STAGE 6

組み立て箇所



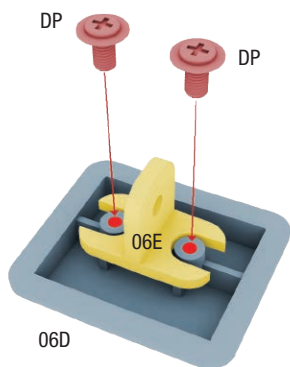
組み立て解説のイラストは、どの部分を組み立てるのかを識別しやすいように、色分けされている。

赤色: 新たなパーツやネジの取り付け位置を示している。

黄色: 新たなパーツ。

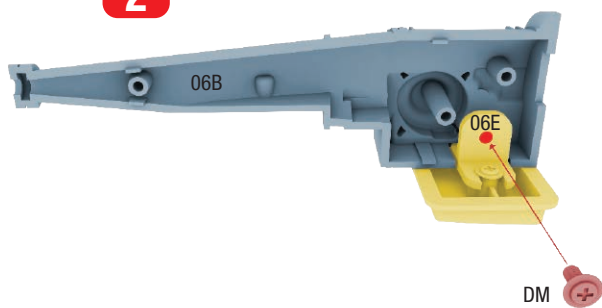
1. ベルハウジングの組み立て

1



06Eを06Dの中に、中央のタブを上に向けて入れ、DPネジ2本で固定する。

2



06Bの向きに注意しながら、1本のDMネジを06Eに貫通させ、06Bにねじ込む。

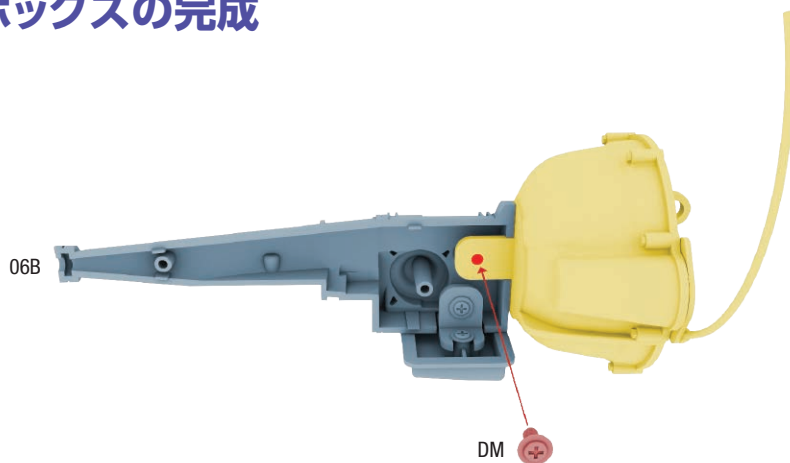
「左」と「右」の表示

組み立てガイドのなかで「左」や「右」と表現するとき、それは運転手にとっての「左」「右」ということを予め理解しておこう。「前」と「後ろ」についても同様だ。いくつかのパーツには「L」または「R」と印字されているものもある。



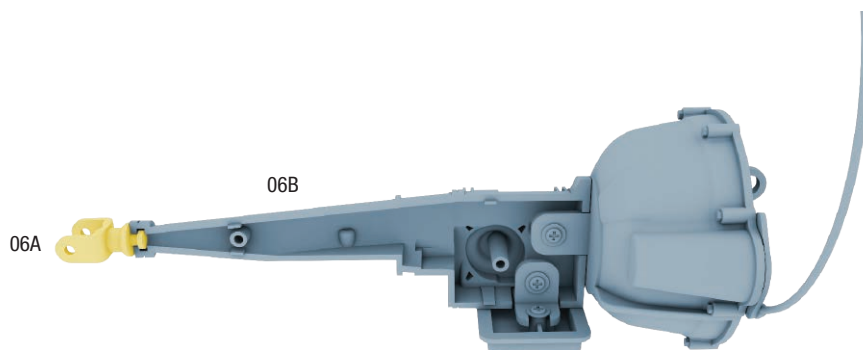
2. ギアボックスの完成

1



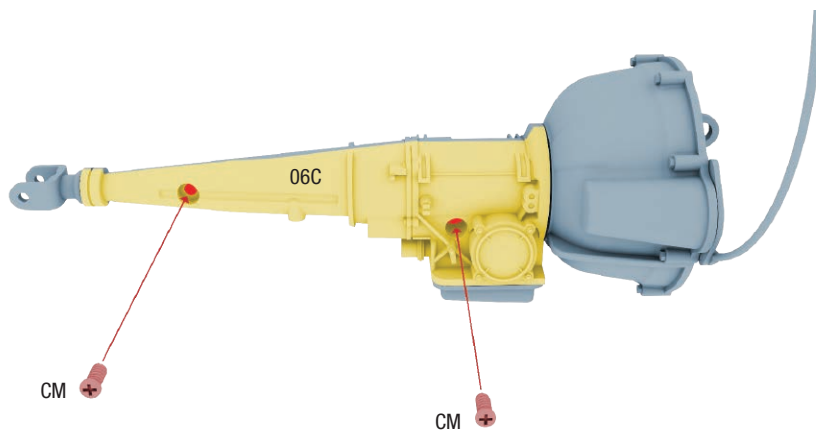
PHASE5で組み立てたベルハウジングを06BにDMネジ1本で固定する。

2



06Aを06Bの左端に図のように差し込む。

3



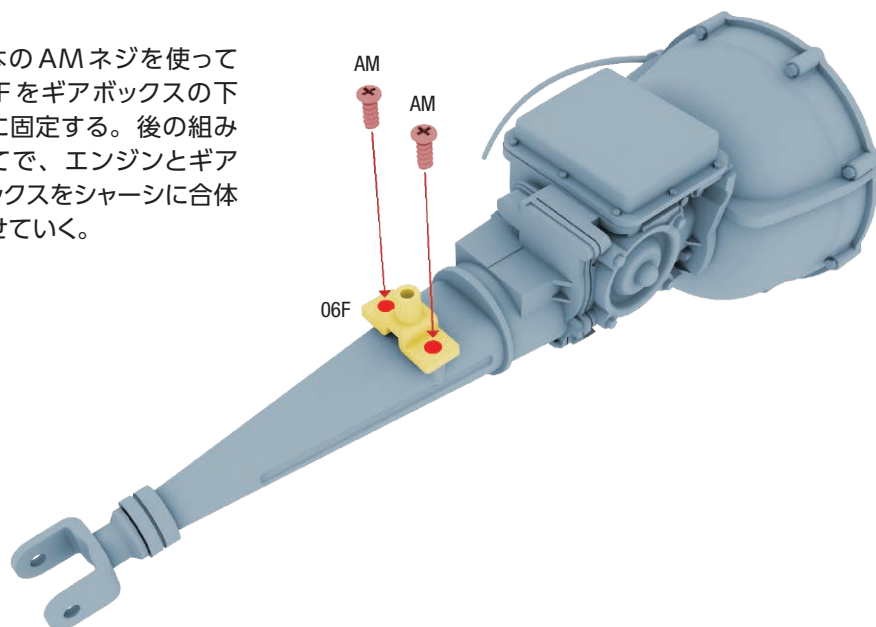
06Cを06Bにかぶせ、CMネジ2本で固定する。



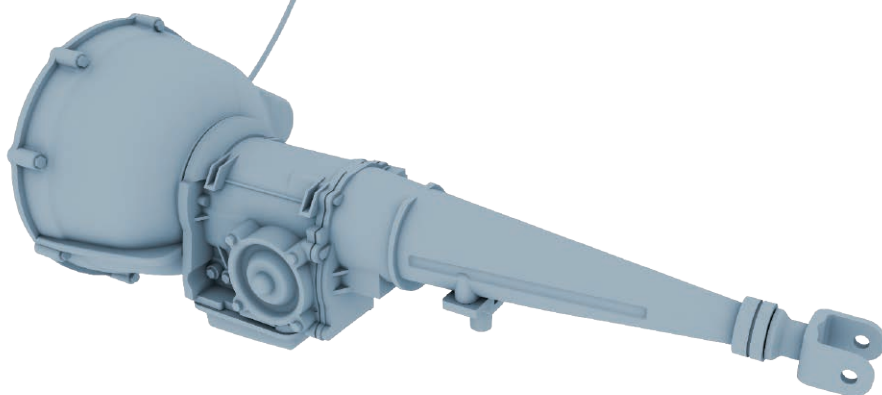
STAGE 6

3. ギアボックスの完成

2本のAMネジを使って
06Fをギアボックスの下
側に固定する。後の組み
立てで、エンジンとギア
ボックスをシャーシに合体
させていく。



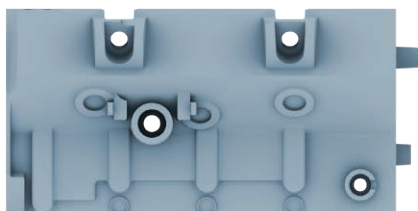
組み立て結果





PARTS LIST

ディストリビュータとともに、エンジン右側の作業を始めよう。



07A



07B



07C



07D



07E



07F



07G



07H



AM



TP

注：「組み立てガイド」に掲載されているパーツの外観は、本シリーズで実際に付属するパーツとは細部が異なる場合があります。
※イラストのネジには、予備数は含まれておりません。

パーツナンバー	内 容	数 量
07A	右エンジンブロック	1
07B	右エンジンコネクター	1
07C	右エンジンブラケット	1
07D	ディストリビューターシャフト	1
07E	ディストリビューター	1
07F	ディストリビューターキャッププラグ	9+予備
07G	バキュームアドバンスユニット	1
07H	ディストリビューションキャップセンター	1
AM	1.7×4mm	2+予備
TP	1.7x4x5mm	1+予備

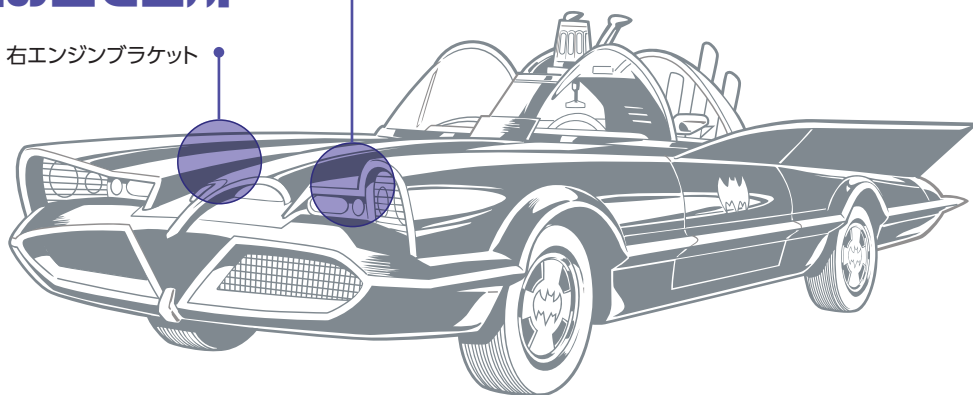


STAGE 7

組み立て箇所

右エンジンブラケット

ディストリビューター



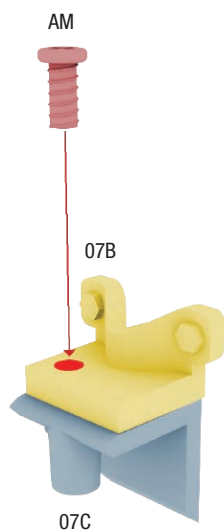
組み立て解説のイラストは、どの部分を組み立てるのかを識別しやすいように、色分けされている。

赤色: 新たなパーツやネジの取り付け位置を示している。

黄色: 新たなパーツ。

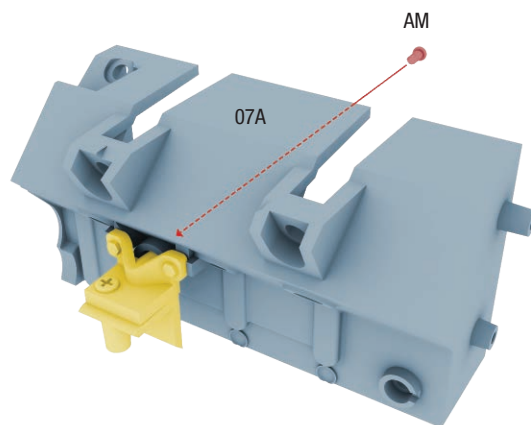
1. 右エンジンブラケットの取り付け

1



07Bを07CにAMネジ1本で固定する。

2



組み立てたパーツを07Aに配置し、内側からAMネジ1本で固定する。

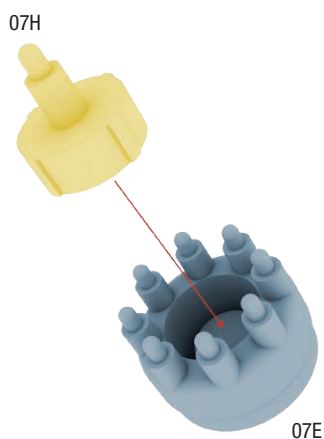


ディストリビューターキャッププラグ

ディストリビューターキャッププラグ (07F) は、プラスチックのランナーに取り付けられているので、ひとつひとつ丁寧にカッターナイフで切り落としていく。ランナーの一部がプラグに残らないようにしよう。

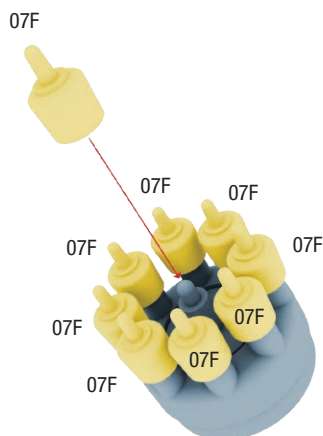
2. ディストリビューターの組み立て

1



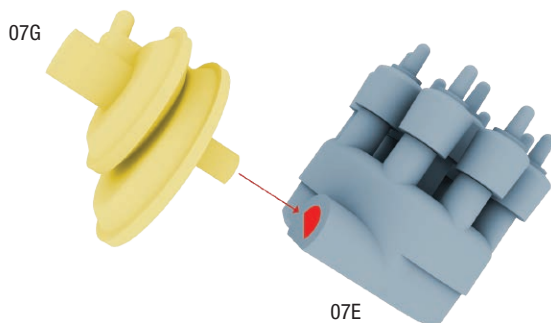
07Hを07Eの上部に押し込む。

2



次に、9個の07Fランナーから切り離し、ディストリビューター上部の凸部に押し込む。

3

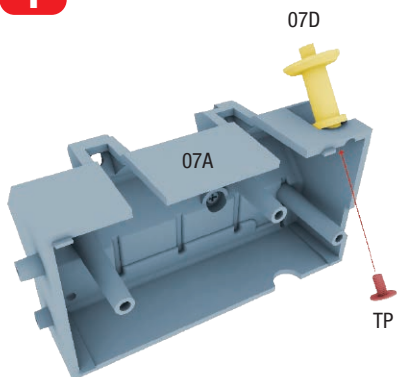


最後に、07Gのピンと07E側面の穴のD字型の向きを合わせて押し込む。



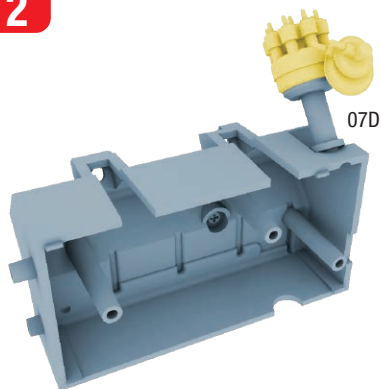
3. ディストリビューターブラケットの取り付け

1



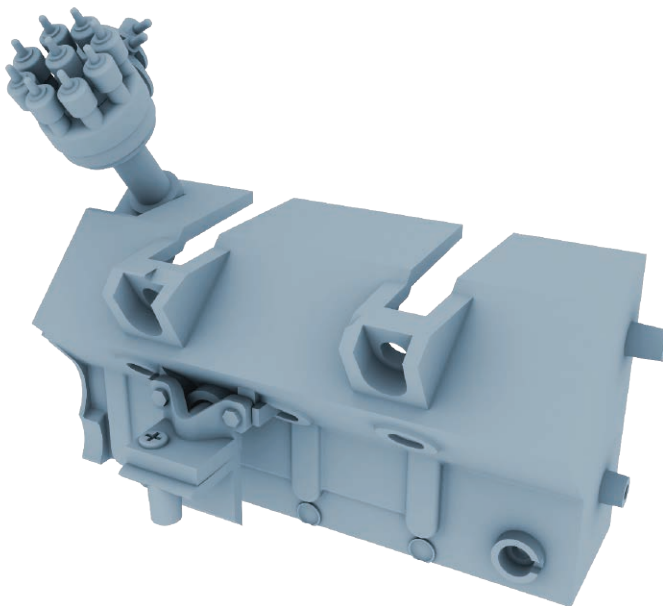
図を見ながら07Dの向きに注意して、07AにTPネジ1本で固定する。

2



組み立てたディストリビューターのD字型の穴の向きを07Dに合わせて押し込む。

組み立て結果





PARTS LIST

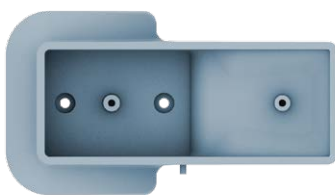
オイルパンとジェネレーターを組み立てる。



08A



08B



08C



08D



08E



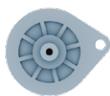
08F



08G



08H



08I



08J



08K



08L



AP



TP

注：「組み立てガイド」に掲載されているパーツの外観は、本シリーズで実際に付属するパーツとは細部が異なる場合があります。
※イラストのネジには、予備数は含まれておりません。



STAGE 8

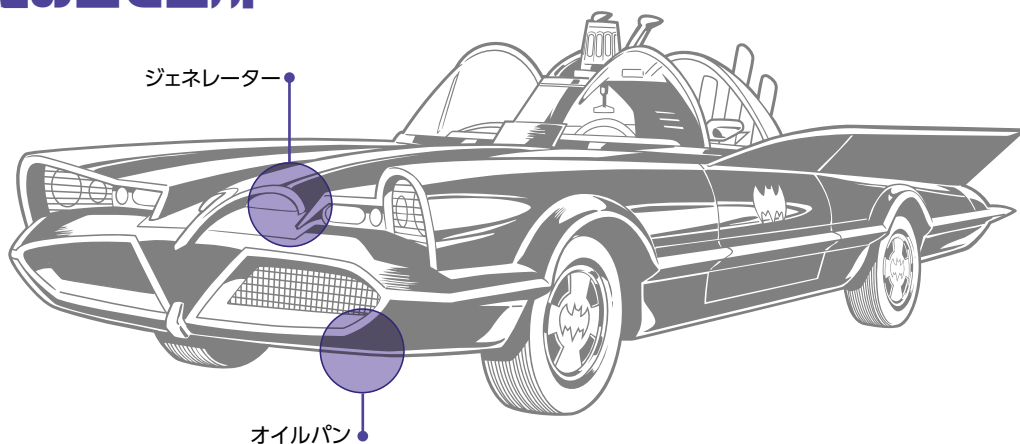
パーツナンバー	内 容	数 量
08A	オイルパン上部	1
08B	オイルパン下部	1
08C	オイルパン	1
08D	オイルパンホースブラケット	1
08E	オイルパンホース	1
08F	ジェネレーター	1
08G	ジェネレーターリアカバー	1
08H	ジェネレーターブラケット	1
08I	ジェネレーターフロントカバー	1
08J	ジェネレータープーリーインナー	1
08K	ジェネレータープーリーアウター	1
08L	ジェネレータープーリーセンター	1
AP	1.7×4mm	4+予備
TP	1.7×4×5mm	3+予備

組み立て解説のイラストは、どの部分を組み立てるのかを識別しやすいように、色分けされている。

赤色: 新たなパーツやネジの取り付け位置を示している。

黄色: 新たなパーツ。

組み立て箇所



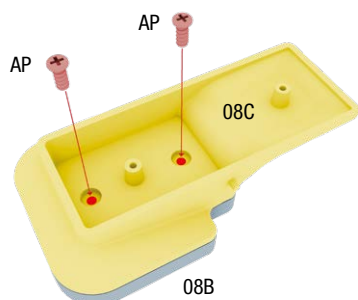
パーツの扱いは慎重に

小さなパーツを袋から出すときには、慎重に。気づかぬうちにパーツを紛失しないように、トレイの上で組み立て作業をしよう。小さなパーツは適当な容器に入れておくとよい。



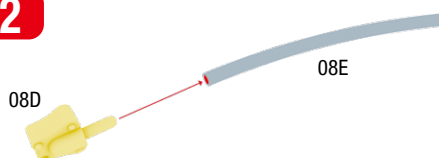
1. オイルパンの組み立て

1



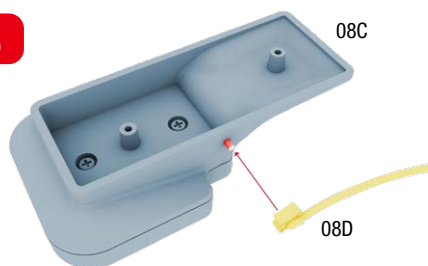
まず、08Cを08Bに2本のAPネジで固定する。

2



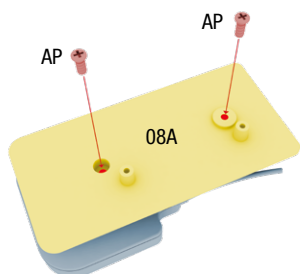
次に、08Dを08Eの端に挿入する。

3



次に、08Dを08C側面のピンに押し込む。

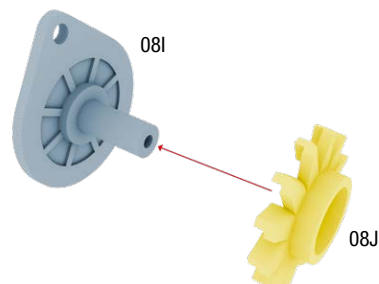
4



最後に、08Aを2本のAPネジで08Cに固定する。

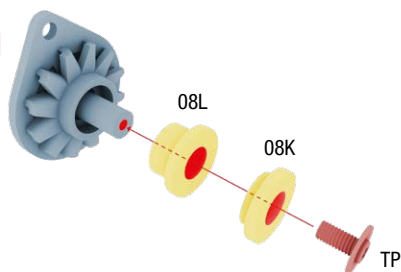
2. ジェネレーターの組み立て

1



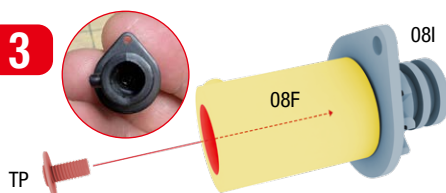
08Jを08Iの前面にはめ込む。

2



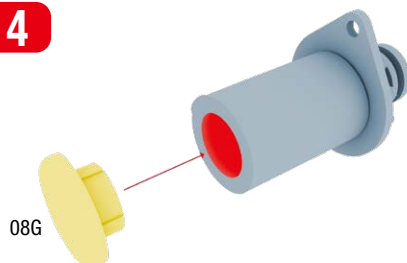
次に、08L、08Kの順に挿入し、TPネジ1本で固定する。

3



次に、08Fの突起部が、08Iの穴のある位置に対して左90°になるように配置し(丸囲み写真参照)、TPネジで固定する。

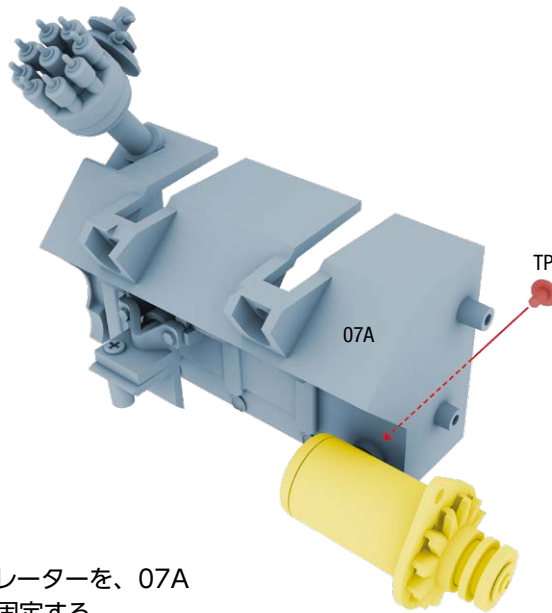
4



最後に、08Gで蓋をする。

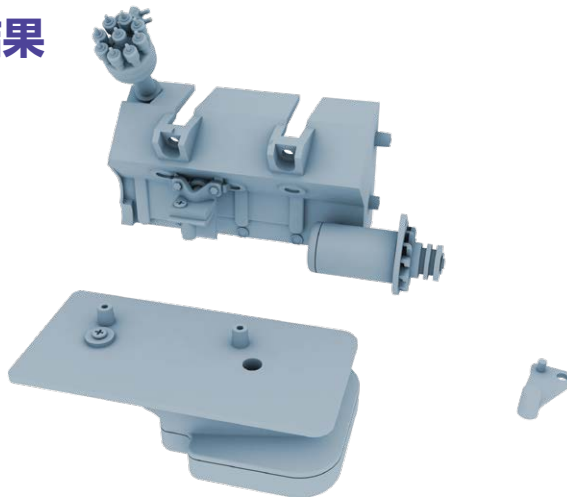


3. ディストリビューターブラケットの取り付け



組み立てたジェネレーターを、07A
に1本のTPネジで固定する。

組み立て結果





PARTS LIST

右シリンダーヘッドを着組み立て、
スパークプラグへのイグニッションワイヤーの取り付けも行う。



09A



09B



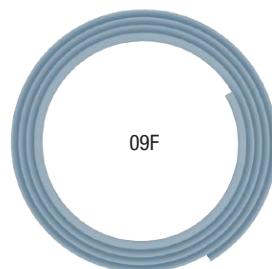
09C



09D



09E



09F



AM



CM



AP

注：「組み立てガイド」に掲載されているパーツの外観は、本シリーズで実際に付属するパーツとは細部が異なる場合があります。
※イラストのネジには、予備数は含まれておりません。

パーツナンバー	内 容	数 量
09A	右シリンダーヘッド	1
09B	右シリンダーヘッドカバー	1
09C	右ラジエーター供給パイプ	1
09D	右エキゾーストマニホールド	1
09E	スパークプラグ	4+予備
09F	イグニッションワイヤー	1
AM	1.7×4mm	2+予備
CM	2×4mm	2+予備
AP	1.7×4mm	2+予備

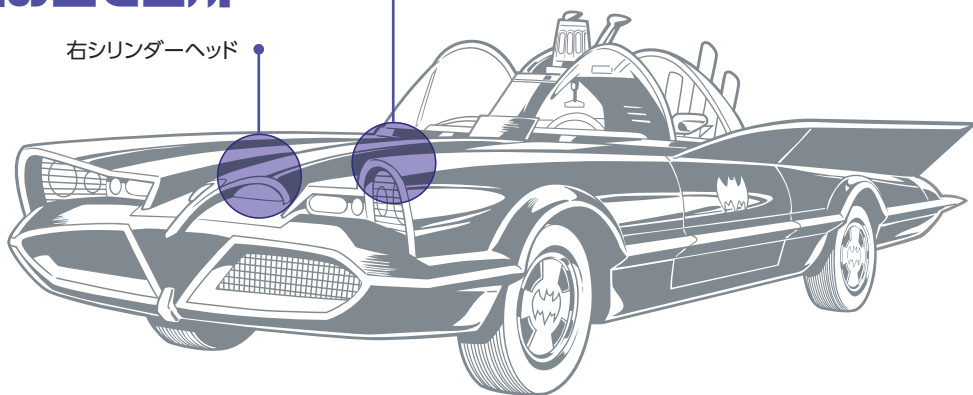


STAGE 9

組み立て箇所

右シリンダーヘッド

ディストリビューター

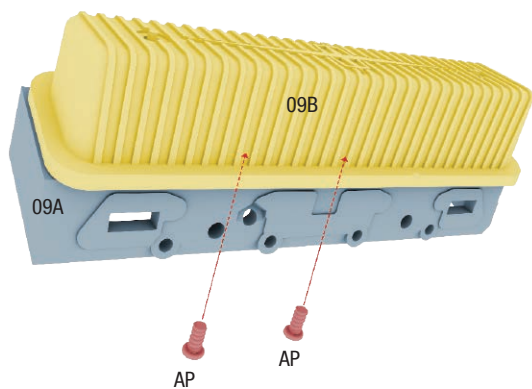


組み立て解説のイラストは、どの部分を組み立てるのかを識別しやすいように、色分けされている。

赤色: 新たなパーツやネジの取り付け位置を示している。

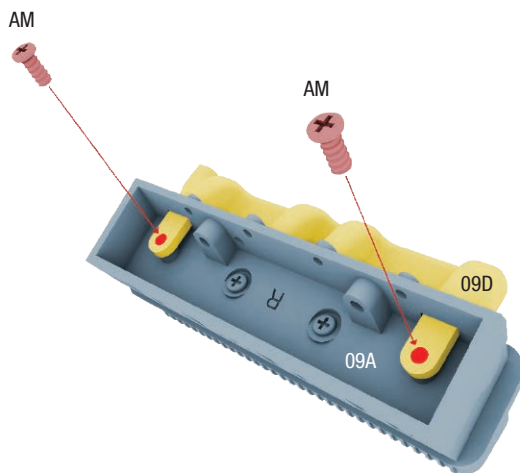
黄色: 新たなパーツ。

1. シリンダーヘッドの組み立て



1

09Bを09Aの上部にかぶせ、APネジ2本で固定する。

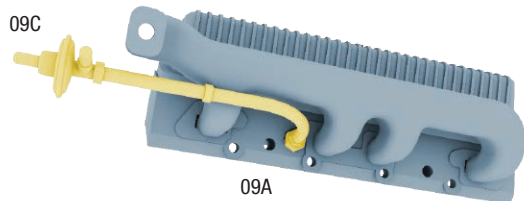


2

09Dの端にある2つのタブを、09Aのくぼみに差し込み、2本のAMネジで取り付ける。

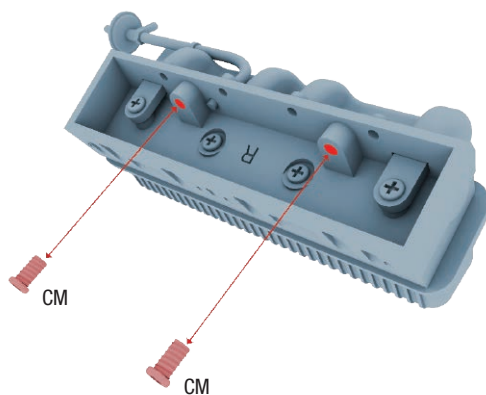


2. シリンダーヘッドの組み立て



1

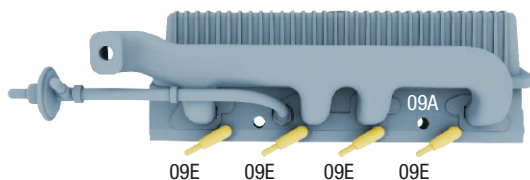
09Cを09A側面のピンホールに押し込む。



2

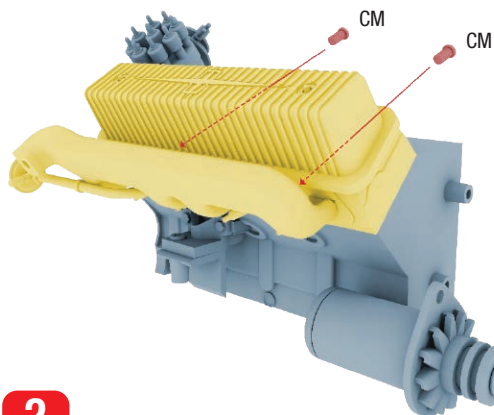
2本のCMネジを、図のように穴に打ち込み、その後取り外す。これでエンジンブロックに取り付ける際のネジ山が準備できた。

3. シリンダーヘッドの取り付け



1

4本の09Eをランナーから切り離し、09Aの側面にある4つのピンホールに押し込む。



2

シリンダーヘッドをエンジンブロックの上に置き、エンジンブロックの裏側からCMネジ2本で固定する。



4. イグニッションワイヤーの取り付け

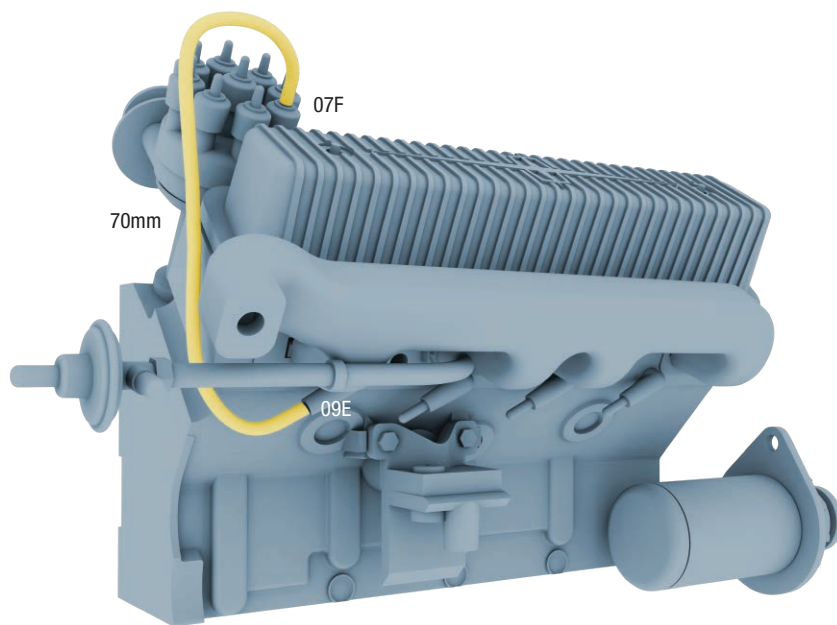
1

09を、70mm、80mm、90mm、100mmの4つの長さに切る。



ワイヤーを切断する

カッティングマットの上にワイヤーを置き、定規で注意深く寸法を測ってからカットしよう。カッターナイフを使うとよい。

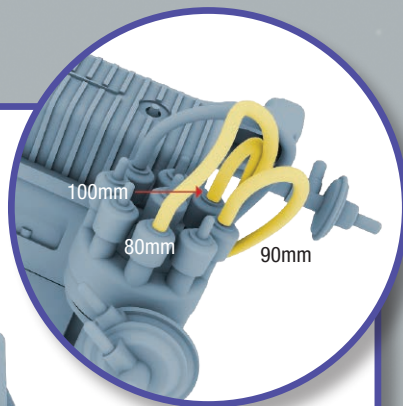
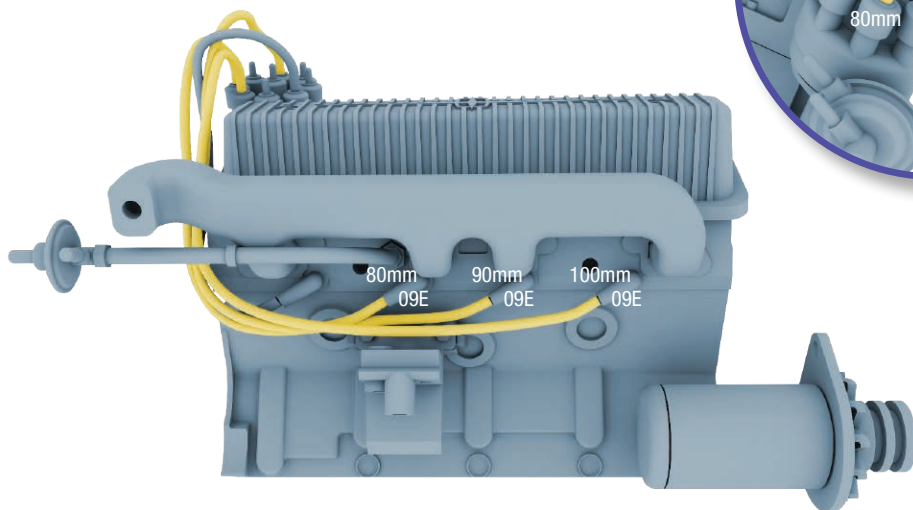


2

図で位置をよく確認しながら、一番短いワイヤー(70mm)の一端を09Eに、もう一方の端を07Fに押し込む。

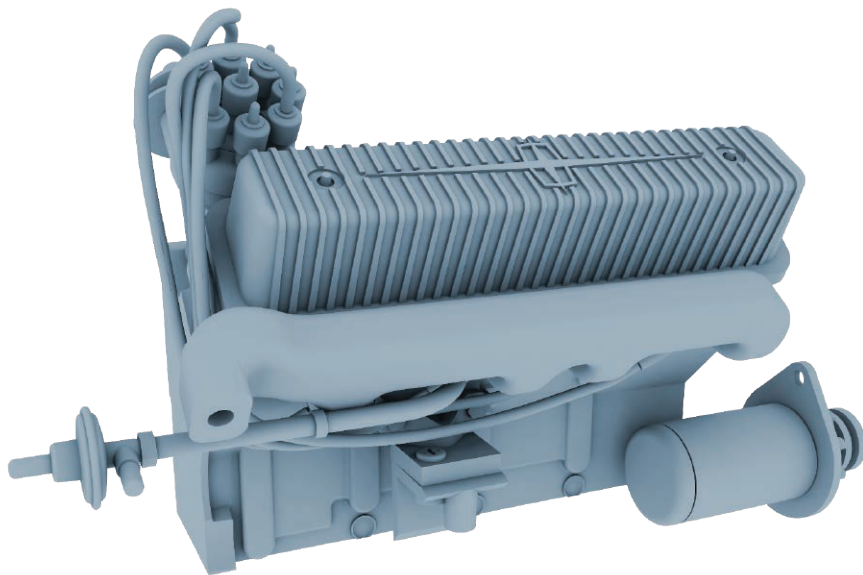


5. イグニッションワイヤーの取り付け



残り3本の09Eも取り付けしていく。図を見ながら、正確な位置を確認しよう。

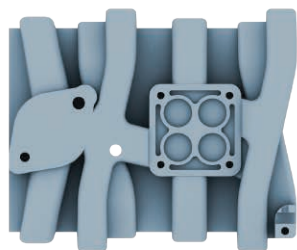
組み立て結果





PARTS LIST

キャブレターとインテークマニホールドを組み立て、
エンジンプロックの上部に取り付けていく。



10A



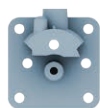
10B



10C



10D



10E



10F



10G



10H



10I



10J



10K



10L



10M



10N



10O



DM



AP

注：「組み立てガイド」に掲載されているパーツの外観は、本シリーズで実際に付属するパーツとは細部が異なる場合があります。
※イラストのネジには、予備数は含まれておりません。

ネジの締め付け

ネジ名のアルファベット末尾がMのネジ(BMやCMなど)は金属に、Pのネジ(BPやCPなど)はプラスチックに、それぞれねじ込む。金属用のセルフタッピングネジは、受け側の穴にまずネジを半分だけねじ込む。次にネジを緩め、ネジ山が切れるときに
出る切り屑を取り出す。最後にネジを受け穴に完全にねじ込む。

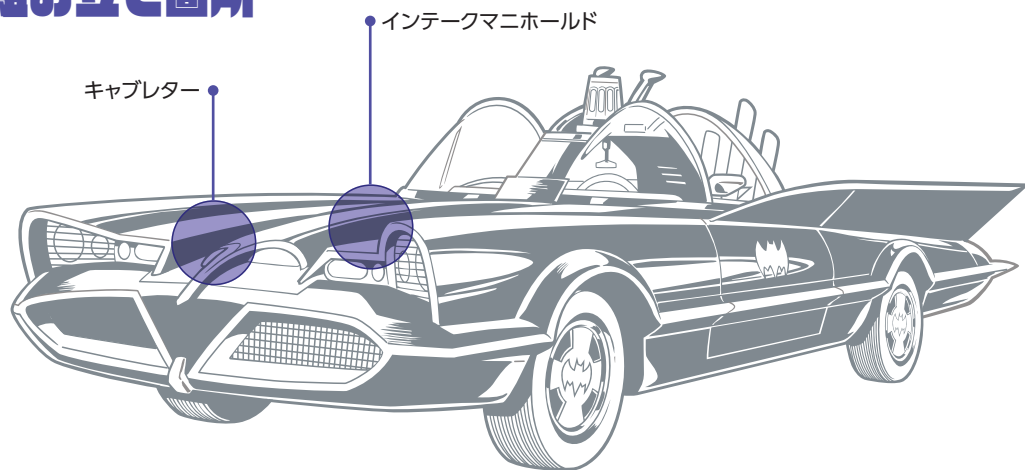
プラスチック製ネジは、締めすぎないように注意。金属製ネジは、頭部が固定面に接触するまでしっかり締めよう。



STAGE 10

パーツナンバー	内 容	数 量
10A	インテークマニホールド	1
10B	インテークマニホールドブラケット	1
10C	バキュームラインフィッティング	1
10D	パイプ	1
10E	キャブレターベース	1
10F	キャブレターミドル	1
10G	キャブレタープラグ部分	1
10H	サーモスタットチョーク	1
10I	バキュームラインアウトレット	1
10J	燃料注入口	1
10K	スロットルボディ	1
10L	フラットニードルプラグ	1
10M	バキュームライン	1
10N	ブラケット	1
10O	スロットルレバー	1
DM	2×4×5mm	1+予備
AP	1.7×4mm	8+予備

組み立て箇所



組み立て解説のイラストは、どの部分を組み立てるのかを識別しやすいように、色分けされている。

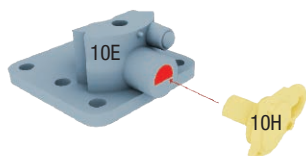
赤色: 新たなパーツやネジの取り付け位置を示している。

黄色: 新たなパーツ。



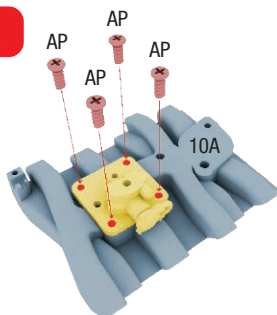
1. キャブレターベースの組み立て

1



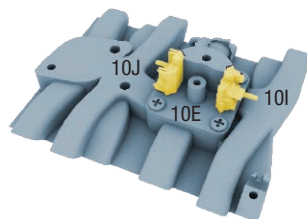
10Hを10EのD字形の穴に押し込む。

2



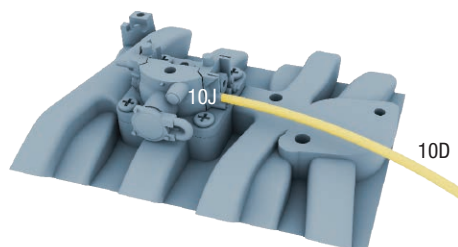
4本のAPネジを使ってキャブレターベースを10Aに固定する。

3



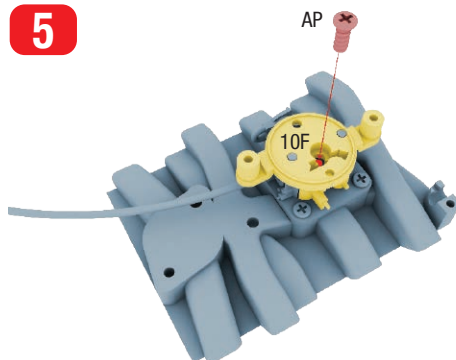
10Jと10Iを10Eに押し込む。

4



10Dを60mmの長さに2本切る。そのうちの1本を10Jに取り付ける。

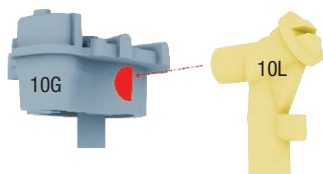
5



10Fを10Iおよび10Jの突起と10Eの穴に組み合わせ、APネジ1本で固定する。

2. キャブレター上部の取り付け

1



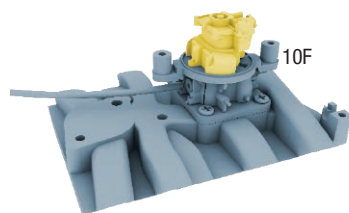
10Lを10G側面のD字形の穴に押し込む。

2



これを10K上部のD字形の穴に押し込む。

3



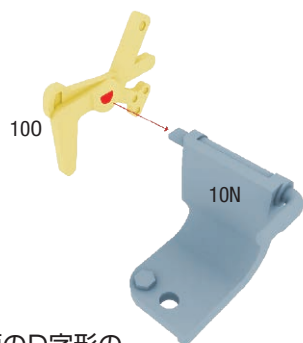
組み立てたパーツを、図で向きを確認しながら10Fの上部に押し込む。



STAGE 10

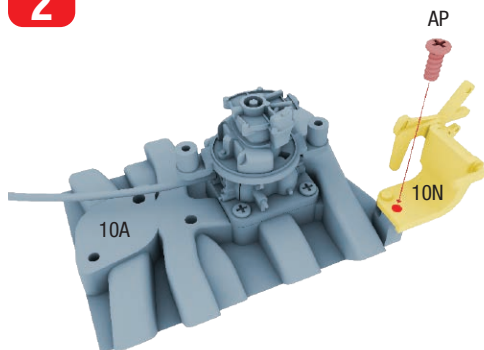
3. スロットルレバーの取り付け

1



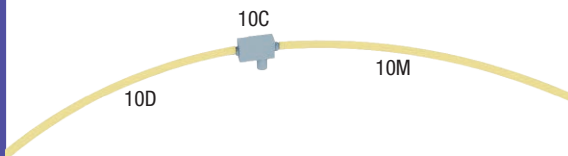
100を10N側面のD字形のピンに押し込む。

2



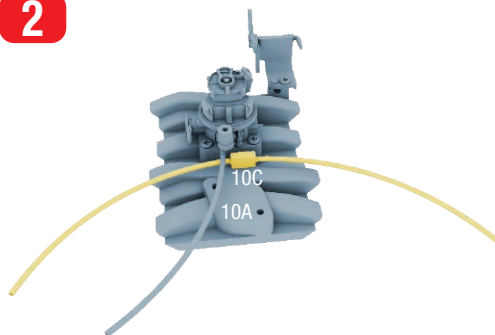
組み立てたパーツを1本のAPネジで10Aに固定する。

4. バキュームラインの組み立て



図で10Cの向きをよく確認し、10Dの残りの1本(60 mm)の一端を10Cに、もう一方を10Mに押し込む。

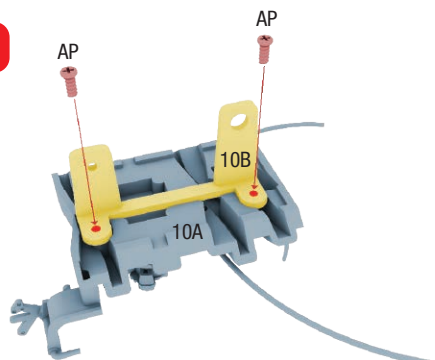
2



10Cを10Aの上部に押し込む。

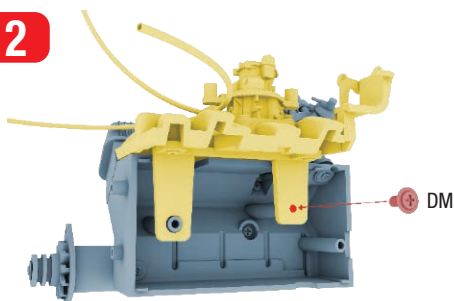
5. マニホールドをエンジンブロックに取り付ける

1



10Bを10Aの裏側に、2本のAPネジで固定する。

2

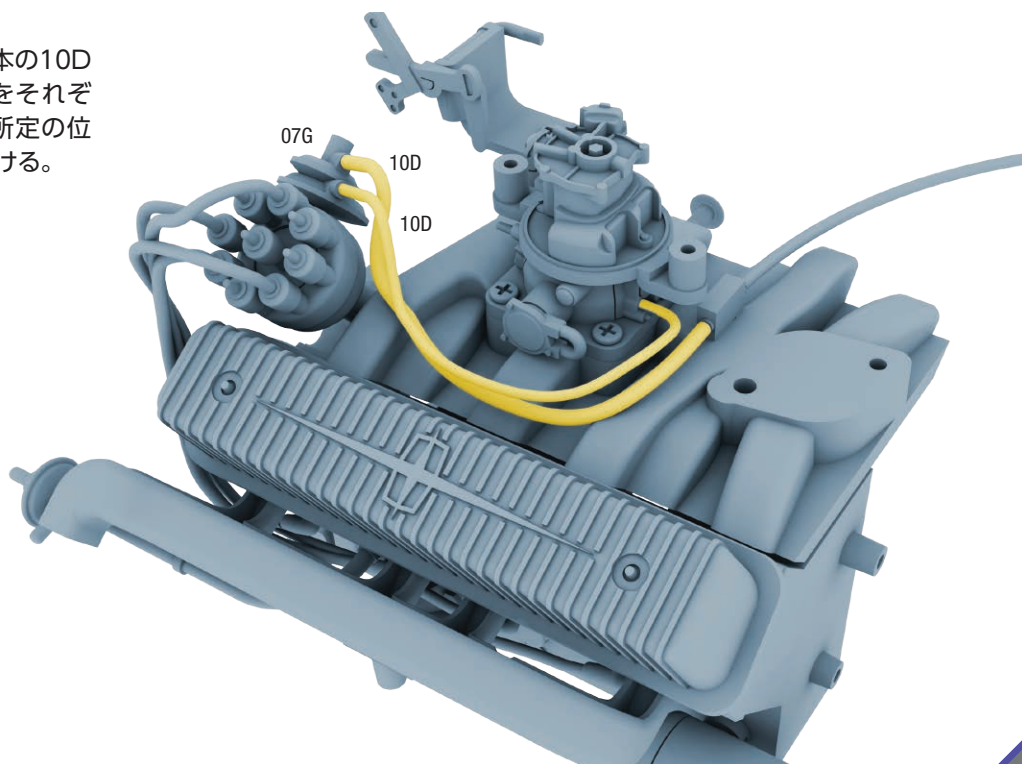


インテークマニホールドを右エンジンブロックの上に置き、DMネジ1本で固定する。



6. パイプの取り付け

最後に、2本の10D
(60 mm)をそれぞ
れ07Gの所定の位
置に取り付ける。



組み立て結果

